

Husdjur i juni 2010

Slutlig statistik

Livestock in June 2010

Final Statistics

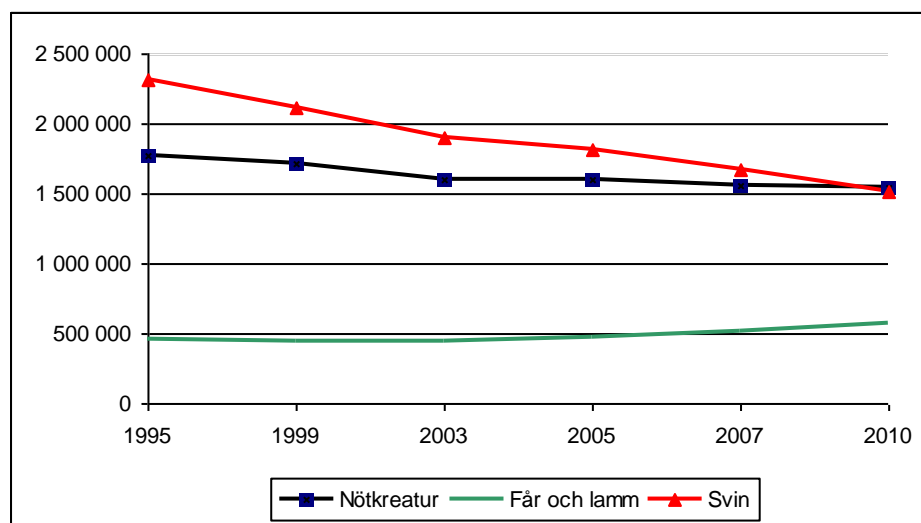
I korta drag

Fler nötkreatur än svin

I juni 2010 fanns det totalt 1 536 700 nötkreatur att jämföra med 1 519 900 svin på svenska jordbruksföretag. För första gången på 40 år finns det därmed fler nötkreatur än svin i jordbruket. Antalet djur har minskat över tiden för båda djurslagen. Antalet nötkreatur har minskat med 14 % sedan 1995 medan antalet svin har minskat med 34 %.

Antalet får visar en motsatt utveckling. I juni 2010 uppgick antalet får på svenska jordbruksföretag till 564 900, vilket är 22 % fler än 1995. Det är speciellt de sista åren som ökningen skett.

Antal husdjur 1995–2010



Tomas Eriksson, 036 – 15 57 27
 statistik@jordbruksverket.se

Statistiken har producerats av Statens Jordbruksverk, som ansvarar för officiell statistik inom området.

ISSN 1404-5834 Serie JO – Jordbruk, skogsbruk och fiske. Utkom den 19 april 2011.
 Tidigare publicering: Se avsnittet Fakta om statistiken.
 Utgivare av Statistiska meddelanden är Stefan Lundgren, SCB.

Innehåll

Statistiken med kommentarer	4
Ny definition i Lantbruksregistret	4
Uppgifter per kommun och stödområde	4
Utvecklingen per djurslag 1995–2010	4
Kor för mjölkproduktion	4
Kor för uppfödning av kalvar	4
Kvigor, tjurar och stutar	4
Kalvar	5
Får	5
Suggor och galtar	5
Övriga svin	5
Höns	5
Kalkoner	6
Hästar	6
Andelar djur och besättningar fördelat på besättningsstorlekar 2010	7
Tabeller	10
Teckenförklaring	10
1a. Antal nötkreatur i juni 2010	11
1b. Antal företag med nötkreatur i juni 2010	12
2a. Antal får i juni 2010	13
2b. Antal företag med får i juni 2010	14
3a. Antal svin i juni 2010	15
3b. Antal företag med svin i juni 2010	16
4a. Antal höns, kycklingar och kalkoner i juni 2010	17
4b. Antal företag med höns, kycklingar och kalkoner i juni 2010	18
5a. Antal mjölkkor efter besättningsstorlek i juni 2010	19
5b. Antal företag med mjölkkor efter besättningsstorlek i juni 2010	20
6a. Antal tackor och baggar efter besättningsstorlek i juni 2010	21
6b. Antal företag med tackor och baggar efter besättningsstorlek i juni 2010	22
7a. Antal suggor och galtar efter besättningsstorlek i juni 2010	23
7b. Antal företag med suggor och galtar efter besättningsstorlek i juni 2010	24
8a. Antal slaktsvin efter besättningsstorlek i juni 2010	25
8b. Antal företag med slaktsvin efter besättningsstorlek i juni 2010	26
9a. Antal höns exklusive kycklingar efter besättningsstorlek i juni 2010	27
9b. Antal företag med höns exklusive kycklingar efter besättningsstorlek i juni 2010	28
10. Antal hästar och antal företag med hästar i juni 2010	29

Fakta om statistiken	30
<hr/>	
Detta omfattar statistiken	31
Definitioner och förklaringar	31
Så görs statistiken	32
Statistikens tillförlitlighet	32
Bra att veta	32
Annan statistik	32
In English	34
<hr/>	
Summary	34
Number of cattle continues to decrease	34
Increased production in sheep holdings	34
Major increase in pigs herd size	34
List of tables	34
List of terms	35

Statistiken med kommentarer

Ny definition i Lantbruksregistret

Statistiken i detta Statistiska meddelande baseras på alla jordbruksföretag som ingår i Lantbruksregistret (LBR) 2010. Från 2010 års LBR har vissa nedre gränser för att ingå i registret ändrats. En ny gräns som införts fr.o.m. 2010 är minst 5,0 ha jordbruksmark (åker + bete). Även nedre gränser för antal djur har ändrats. Läs mer om de nya definitionerna i avsnittet ”Fakta om statistiken”. Generellt betyder de nya avgränsningarna att antalet företag i Lantbruksregistret blir fler än med de gamla avgränsningarna.

För de djurslag som redovisas i detta Statistiska meddelande är skillnaden mellan ny och gammal avgränsning störst för får och häst.

Uppgifter per kommun och stödområde

I detta SM redovisas inte uppgifter om antal husdjur per kommun och per stödområde. Däremot finns de att hämta i Jordbruksverkets statistikdatabas vilken nås via Jordbruksverkets webbsida under rubriken E-tjänster www.jordbruksverket.se.

Utvecklingen per djurslag 1995–2010

Kor för mjölkproduktion

Antalet kor för mjölkproduktion uppgick till 348 100 i juni 2010. Det är en minskning med 28 % sedan 1995. Mängden mjölk invägd vid mejerier minskade med ca 13 % under samma period. Skillnaden i utveckling förklaras av en ökad avkastning per mjölkko.

Antalet företag inom mjölkproduktion har minskat kraftigt sedan 1995. År 1995 fanns det 17 700 företag med mjölkproduktion, år 2010 hade antalet sjunkit till 5 600. Det ger en minskning med hela 68 %. Samtidigt har den genomsnittliga mjölkbesättningen stigit från 27 till 62 mjölkkor mellan 1995 och 2010. Bara mellan 2007 och 2010 har den genomsnittliga mjölkbesättningen stigit med hela 10 djur.

Kor för uppfödning av kalvar

Antalet kor för uppfödning av kalvar uppgick till 197 100 i juni 2010. Till skillnad från övriga nötslag uppvisar kor för uppfödning av kalvar en ökande trend. År 1995 fanns det 157 100 kor för uppfödning av kalvar, vilket innebär en ökning med 25 % under perioden. Sedan 2007 har antalet ökat med 6 %.

Antalet företag med kor för uppfödning av kalvar minskar, dock inte i samma höga takt som antalet företag inom mjölkproduktion. Sedan 1995 har antalet företag minskat med 29 % och sedan 2007 är minskningen 2 %. Den genomsnittliga besättningsstorleken uppgick till 16 djur år 2010.

Kvigor, tjurar och stutar

Antalet kvigor, tjurar och stutar uppgick till 512 600 i juni 2010. Antalet har minskat med 1 % sedan 2007 och med 14 % sedan 1995.

Antalet företag som föder upp kvigor, tjurar och stutar minskar också. Sedan 2007 är minskningen 2 200 företag eller 10 % och sedan 1995 är minskningen drygt 48 %.

Kalvar

Antalet kalvar uppgick till 478 900 i juni 2010. Även kalvarna har en trendmässig minskning. Sedan år 1995 har antalet minskat med 12 % och sedan 2007 har antalet minskat med 2 %.

Antal företag med kalvar var 18 500 i juni 2010. Även här syns en stark nedåtgående trend sedan 1995; minskningen är 49 %. Trenden håller i sig även senare år och sedan 2007 har antalet minskat med 2 300 stycken eller 11 %.

Får

Antalet tackor och baggar uppgick till 273 100 i juni 2010. Antalet lamm uppgick till 291 800. Sedan 1995 har antalet tackor och baggar ökat med 40 % och antalet lamm har ökat med 10 %. Sedan 2007 är ökningen 13 respektive 9 %.

Antalet företag med tackor och baggar har minskat med 14 % sedan 1995 men ökat med 8 % sedan 2007. För lamm är motsvarande siffror -22 % respektive +7 %. År 2010 fanns det totalt 8 700 jordbruksföretag med får vilket är 700 fler än 2007. Den genomsnittliga besättningsstorleken på företag med tackor och baggar var 32 tackor och baggar år 2010. Det är 2 fler än 2007 och 12 fler än genomsnittet för 1995.

Suggor och galtar

Antalet suggor och galtar uppgick till 156 000 i juni 2010. Suggor och galtar visar en kraftigt nedåtgående trend sedan 1995. I juni 2010 hade de minskat med 36 % sedan år 1995 och 14 % sedan 2007.

Antalet företag med suggor och galtar uppgick i juni 2010 till 1 000 stycken. År 1995 fanns det 8 000 företag med suggor och galtar vilket betyder att 7 av 8 företag försvunnit på 15 år. Besättningsstorleken var i genomsnitt 156 djur i juni 2010. Det är ungefär 5 gånger fler än i genomsnittsbesättningen år 1995.

Övriga svin

Även slaktsvin och smågrisar har minskat stadigt sedan 1995. Antalet slaktsvin var 936 900 i juni 2010 och antalet smågrisar uppgick till 427 000. Jämfört med 1995 innebär det att slaktsvinen minskat med 28 % och smågrisarna har minskat med hela 44 % i antal.

Antalet företag med slaktsvin var 1 400 i juni 2010. Antalet företag med smågrisar var 900. Även här kan en kraftig minskning ses över tiden. Antalet företag med slaktsvin har t.ex. minskat med 83 % sedan 1995 och 26 % sedan 2007. Den genomsnittliga besättningsstorleken ökar stadigt också för slaktsvinen. I juni 2010 bestod en medelbesättning av 664 slaktsvin, att jämföra med 157 stycken år 1995.

Höns

Antalet höns varierar över åren. I juni 2010 har det uppskattats finnas 6 061 000 höns på jordbruksföretag. Det är ganska exakt lika många som fanns år 1995. Antalet varierar åren däremellan, förmodligen till viss del beroende på svårigheter i uppskattningarna. Även antalet kycklingar av värpras är något osäkert. I juni 2010 har de hursomhelst uppskattats uppgå till 1 647 000 stycken.

Antal företag med höns och antal företag med kycklingar av värpras har emellertid liksom andra företag med djurhållning en tydligt nedåtgående trend. I juni 2010 fanns det 3 700 företag med höns och 500 företag med kycklingar av värpras. År 1995 var motsvarande siffror 9 500 respektive 1 400. Den genomsnittliga besättningsstorleken har också ökat över tiden.

Kalkoner

Kalkoner, som endast räknats åren 2005, 2007 och 2010, har uppgått till mellan 100 000 och 130 000 de tre åren. Även här finns vissa svårigheter i skattningarna. Antalet företag med kalkoner har varit 300, 100 respektive 100 de tre åren.

Hästar

Det totala antalet hästar som befann sig på jordbruksföretag i juni 2010 uppgick till 117 000. Av dessa var 68 000 egna och 49 000 installerade. Det är en ökning med ca 22 000 jämfört med år 2003.

Tablå A Antal husdjur.

	1995	1999	2003	2005	2007	2010*
Kor för mjölkproduktion	482 100	448 500	402 500	393 300	369 600	348 100
Kor för uppfödning av kalvar	157 100	164 800	164 700	176 600	185 700	197 100
Kvigor, tjurar och stutar	595 500	600 100	527 200	526 600	515 700	512 600
Kalvar under 1 år	542 300	499 500	512 200	508 500	489 000	478 900
Tackor och baggar	195 400	193 600	210 500	222 000	241 700	273 100
Lamm	266 400	243 600	237 800	249 300	267 200	291 800
Getter, avelshonor	.	.	3 400	.	.	.
Getter, övriga inkl. killingar	.	.	2 100	.	.	.
Suggor och galtar	245 000	224 400	208 500	188 100	181 400	156 000
Slaktsvin över 20 kg	1 299 800	1 239 500	1 127 400	1 085 300	1 015 400	936 900
Smågrisar under 20 kg	768 300	651 400	567 300	537 800	479 500	427 000
Höns (exkl. kycklingar)	6 100 300	5 647 500	4 497 700	5 065 300	5 327 500	6 061 500
Kycklingar av värpras	1 811 500	2 202 300	1 508 600	1 696 800	1 752 900	1 646 700
Kalkoner	.	.	.	121 500	100 700	129 600

* Enligt ny LBR-definition

Tablå B Antal företag med husdjur.

	1995	1999	2003	2005	2007	2010*
Kor för mjölkproduktion	17 700	14 000	9 700	8 500	7 100	5 600
Kor för uppfödning av kalvar	17 100	14 300	12 700	12 800	12 500	12 200
Kvigor, tjurar och stutar	39 200	32 200	26 500	21 300	22 500	20 300
Kalvar under 1 år	36 500	29 200	24 900	22 900	20 800	18 500
Tackor och baggar	10 000	8 200	7 600	7 600	8 000	8 600
Lamm	9 400	7 600	6 700	6 700	6 900	7 400
Getter, avelshonor	.	.	300	.	.	.
Getter, övriga inkl. killingar	.	.	400	.	.	.
Suggor och galtar	8 000	4 100	2 500	1 800	1 400	1 000
Slaktsvin över 20 kg	8 300	4 900	3 000	2 300	1 900	1 400
Smågrisar under 20 kg	6 800	3 700	2 200	1 600	1 300	900
Höns (exkl. kycklingar)	9 500	6 400	5 400	4 900	4 200	3 700
Kycklingar av värpras	1 400	800	700	600	500	500
Kalkoner	.	.	.	300	100	100

* Enligt ny LBR-definition

Tablå C Genomsnittlig besättningsstorlek.

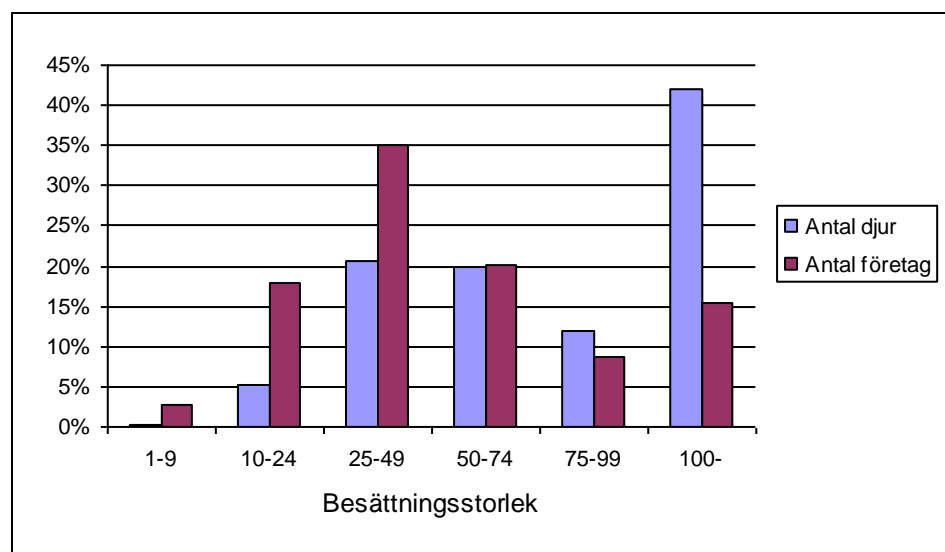
	1995	1999	2003	2005	2007	2010*
Kor för mjölkproduktion	27,2	32,1	41,4	46,0	52,1	61,9
Kor för uppfödning av kalvar	9,2	11,6	13,0	13,8	14,9	16,2
Nötkreatur totalt	42,3	50,4	57,6	61,3	65,3	71,2
Tackor och baggar	19,6	23,6	27,7	29,2	30,3	31,7
Suggor och galtar	30,8	54,5	83,4	105,6	125,7	156,0
Slaktsvin	157	252	377	471	524	664
Höns (exkl. kycklingar)	640	880	830	1 030	1 255	1 637
Kycklingar av värpras	1 300	2 700	2 250	2 680	3 534	3 381

* Enligt ny LBR-definition

Andelar djur och besättningar fördelat på besättningsstorlekar 2010

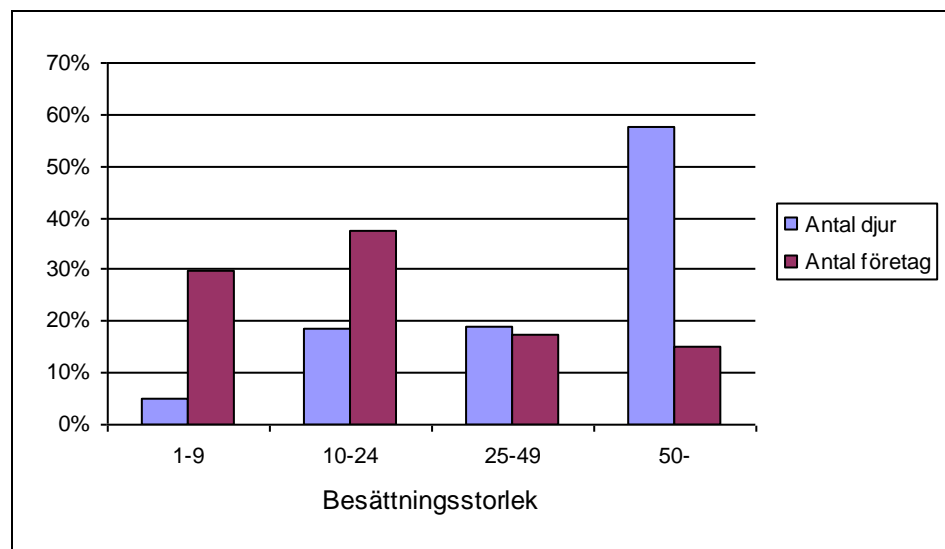
Av figur A framgår att 35 % av mjölkko-företagen i juni 2010 hade mellan 25 och 49 mjölkkor och att mer än en femtedel av antalet mjölkkor återfanns på dessa företag. På 15 % av företagen vilka hade mer än 100 mjölkkor återfanns drygt 40 % av mjölkorna.

Figur A Andel kor för mjölkproduktion och företag med kor för mjölkproduktion efter besättningsstorlek 2010.



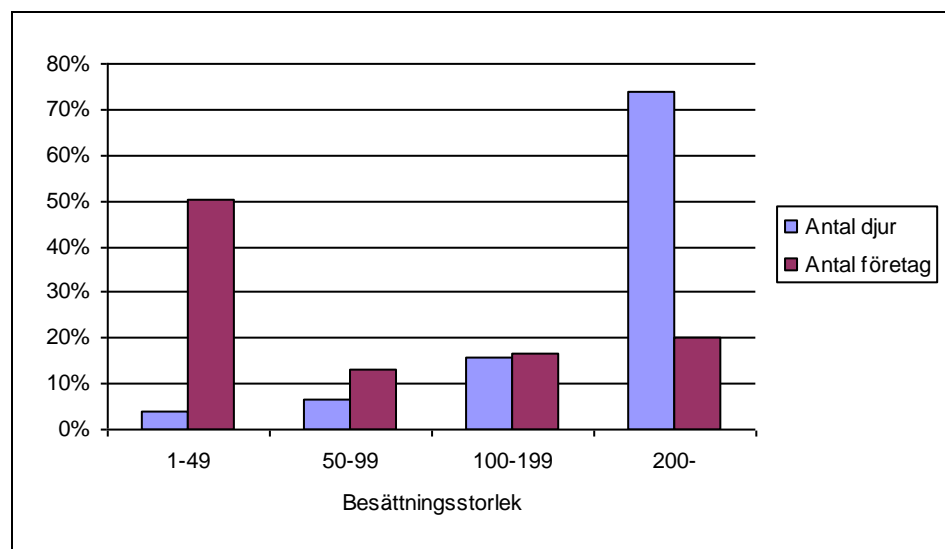
Ungefär 67 % av företagen med får hade mindre än 25 tackor och baggar. På dessa företag återfanns ca 23 % av antalet tackor och baggar. De flesta djuren (58 %) återfanns på de ca 15 % av företagen som hade besättningar på över 50 djur.

Figur B Andel tackor och baggar samt företag med tackor och baggar efter besättningsstorlek 2010.

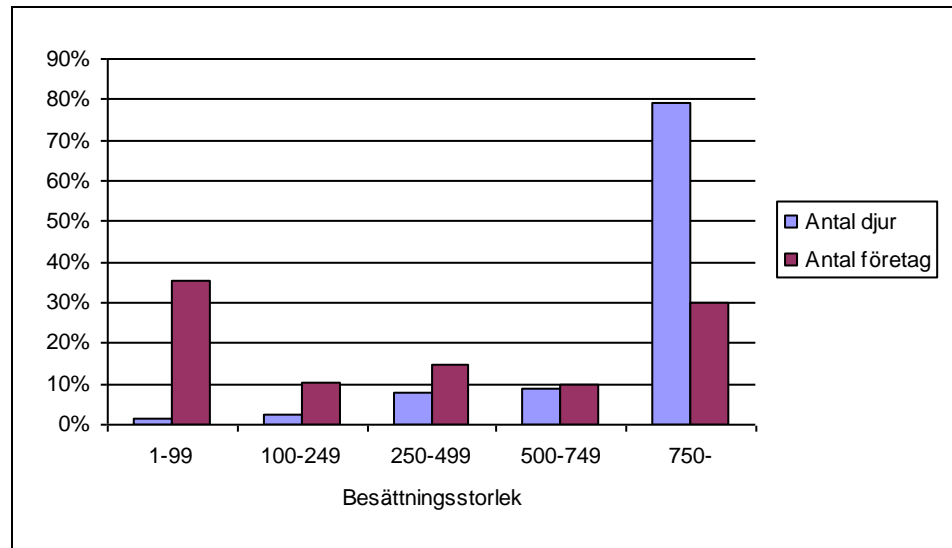


Koncentrationen av sugor är stor. Mer än 70 % av antalet sugor fanns på företag med besättningar större än 200 sugor, vilka utgjorde 20 % av totala antalet företag med sugor. Ungefär 50 % av företagen med sugor hade dock färre än 50 sugor. Endast ca 4 % av sugorna fanns på dessa företag.

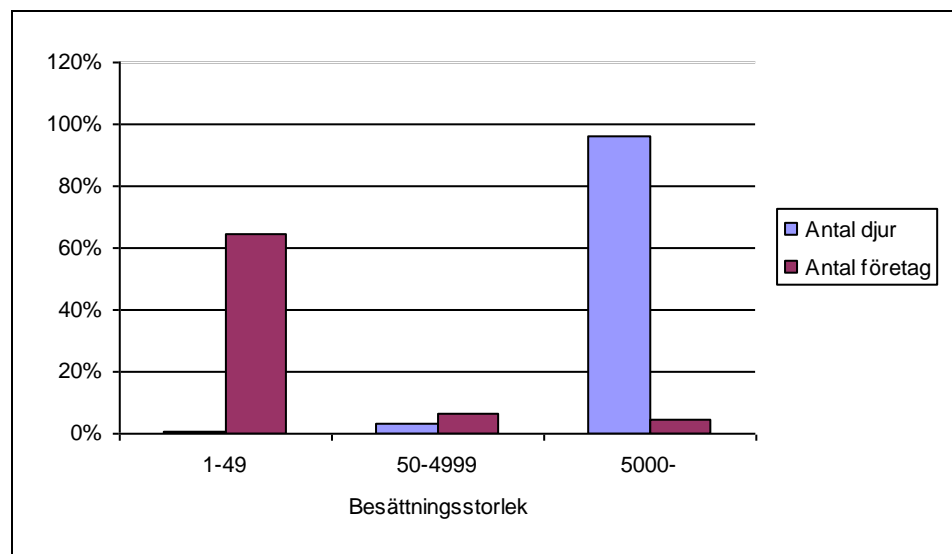
Figur C Andel sugor och företag med sugor efter besättningsstorlek 2010.



Fördelningen av antalet slaktsvin efter besättningsstorlek liknar fördelningen för sugor. Nästan 80 % av slaktsvinen återfanns på de ca 30 % av företagen som hade besättningar med fler än 750 slaktsvin.

Figur D Andel slaktsvin och företag med slaktsvin efter besättningsstorlek 2010.

Hela 96 % av alla höns återfanns på ca 4 % av företagen och i besättningar med fler än 5 000 höns. Drygt 60 % av företagen med höns hade färre än 50 höns. Endast ca 1 % av antalet djur återfanns på dessa företag.

Figur E Andel höns och företag med höns efter besättningsstorlek 2010.

Tabeller

Teckenförklaring

Explanation of symbols

–	Noll	Zero
0	Mindre än 0,5	Less than 0.5
0,0	Mindre än 0,05	Less than 0.05
..	Uppgift inte tillgänglig eller för osäker för att anges	Data not available
.	Uppgift kan inte förekomma	Not applicable
*	Preliminär uppgift	Provisional figure

1a. Antal nötkreatur i juni 2010**1a. Number of cattle in June 2010**

Område Storleksgrupp	Kor för mjölkpro- duktion	Kor för uppfödning av kalvar	Summa kor	Kvigor, tjurur och stutar	Kalvar under 1 år	Summa nötkreatur
Län						
Stockholms	3 939	3 460	7 399	7 008	6 156	20 563
Uppsala	11 039	5 769	16 808	15 843	15 372	48 023
Södermanlands	10 507	6 779	17 286	15 429	15 169	47 884
Östergötlands	25 216	14 925	40 141	37 687	35 709	113 537
Jönköpings	29 582	15 428	45 010	41 743	40 045	126 798
Kronobergs	12 666	9 287	21 953	22 224	19 897	64 074
Kalmar	40 882	13 600	54 482	51 994	45 503	151 979
Gotlands	16 349	5 608	21 957	21 736	19 744	63 437
Blekinge	4 278	5 736	10 014	9 818	8 953	28 785
Skåne	38 905	36 631	75 536	70 537	69 531	215 604
Hallands	25 893	8 265	34 158	29 697	29 590	93 445
Västra Götalands	59 383	30 637	90 020	86 558	80 434	257 012
Värmlands	7 461	9 785	17 246	18 197	15 302	50 745
Örebro	6 912	5 297	12 209	12 368	11 624	36 201
Västmanlands	4 286	2 784	7 070	6 005	7 173	20 248
Dalarnas	6 125	5 674	11 799	10 962	10 167	32 928
Gävleborgs	8 618	6 039	14 657	14 308	12 041	41 006
Västernorrlands	7 587	4 640	12 227	10 491	9 064	31 782
Jämtlands	8 334	3 937	12 271	10 198	9 488	31 957
Västerbottens	13 694	1 718	15 412	13 453	12 241	41 106
Norrbottnens	6 439	1 054	7 493	6 310	5 741	19 544
Produktionsområde						
Götalands södra slättbygder	26 582	10 563	37 145	31 241	32 645	101 031
Götalands mellanbygder	63 659	28 251	91 910	89 310	82 020	263 240
Götalands norra slättbygder	43 433	18 669	62 102	58 702	57 781	178 585
Svealands slättbygder	37 131	25 314	62 445	59 932	58 105	180 482
Götalands skogsbygder	113 623	78 735	192 358	183 906	168 963	545 227
Mellersta Sveriges skogsbygder	18 423	16 701	35 124	33 296	29 059	97 479
Nedre Norrland	23 860	14 634	38 494	34 444	30 477	103 415
Övre Norrland	21 384	4 186	25 570	21 735	19 894	67 199
Storleksgrupp åker, hektar						
- 2,0	3 614	4 261	7 875	7 680	5 900	21 455
2,1 - 5,0	262	3 103	3 365	4 303	3 840	11 508
5,1 - 10,0	797	8 123	8 920	9 596	8 304	26 820
10,1 - 20,0	3 691	20 818	24 509	25 857	24 238	74 604
20,1 - 30,0	8 746	20 553	29 299	30 530	28 827	88 656
30,1 - 50,0	30 159	34 911	65 070	68 228	61 335	194 633
50,1 - 100,0	104 615	50 894	155 509	149 688	136 794	441 991
100,1-	196 211	54 390	250 601	216 684	209 706	676 991
Storleksgrupp jordbruksmark, hektar						
- 2,0	2 901	2 854	5 755	5 685	4 446	15 886
2,1 - 5,0	77	860	937	1 932	1 617	4 486
5,1 - 10,0	155	3 901	4 056	5 388	3 854	13 298
10,1 - 20,0	2 281	12 912	15 193	16 548	14 265	46 006
20,1 - 30,0	4 445	15 107	19 552	20 782	20 074	60 408
30,1 - 50,0	18 555	31 243	49 798	51 703	47 233	148 734
50,1 - 100,0	87 149	52 370	139 519	136 474	124 798	400 791
100,1-	232 532	77 806	310 338	274 054	262 657	847 049
Hela riket¹⁾						
2010	348 095	197 053	545 148	512 566	478 944	1 536 658
2010 enl tidigare LBR-definition	347 450	193 582	541 032	508 412	475 525	1 524 969
2007	369 646	185 717	555 363	515 737	488 625	1 559 725
2005	393 263	176 613	569 876	526 562	508 495	1 604 933
2003	402 520	164 718	567 238	527 204	512 232	1 606 674
1999	448 520	164 801	613 321	600 130	499 469	1 712 920

1) Se avsnittet Fakta om statistiken för jämförbarhet mellan åren.

1b. Antal företag med nötkreatur i juni 2010**1b. Number of holdings with cattle in June 2010**

Område Storleksgrupp	Kor för mjölkpro- duktion	Kor för uppfödning av kalvar	Summa kor	Kvigor, tjurar och stutar	Kalvar under 1 år	Summa nötkreatur
Län						
Stockholms	77	270	347	394	324	428
Uppsala	203	404	605	716	627	749
Södermanlands	164	321	484	541	495	585
Östergötlands	354	668	1 020	1 153	1 077	1 221
Jönköpings	540	1 096	1 633	1 848	1 733	1 945
Kronobergs	227	729	954	1 095	984	1 155
Kalmar	496	788	1 277	1 440	1 324	1 514
Gotlands	258	234	492	580	546	600
Blekinge	87	447	534	573	524	600
Skåne	510	1 828	2 335	2 526	2 376	2 678
Hallands	322	637	958	1 068	977	1 151
Västra Götalands	1 019	2 168	3 184	3 627	3 347	3 898
Värmlands	139	525	661	768	656	817
Örebro	112	321	432	499	465	537
Västmanlands	58	179	237	274	241	296
Dalarnas	126	376	501	587	507	640
Gävleborgs	198	391	588	703	596	750
Västernorrlands	149	318	465	582	500	626
Jämtlands	177	245	422	497	447	526
Västerbottens	279	159	437	566	519	598
Norrbottens	124	86	209	258	229	272
Produktionsområde						
Götalands södra slättbygder	297	600	894	988	913	1 048
Götalands mellanbygder	820	1 285	2 102	2 366	2 207	2 473
Götalands norra slättbygder	641	954	1 594	1 834	1 712	1 970
Svealands slättbygder	615	1 433	2 045	2 391	2 106	2 539
Götalands skogsbygder	1 965	5 512	7 464	8 354	7 715	8 870
Mellersta Sveriges skogsb.	336	1 084	1 415	1 618	1 430	1 759
Nedre Norrland	503	992	1 491	1 774	1 541	1 900
Övre Norrland	442	330	770	970	870	1 027
Storleksgrupp åker, ha						
- 2,0	48	446	494	522	418	593
2,1- 5,0	4	716	720	821	660	998
5,1- 10,0	36	1 524	1 560	1 774	1 491	2 053
10,1- 20,0	236	2 517	2 750	3 220	2 775	3 533
20,1- 30,0	369	1 706	2 075	2 437	2 210	2 599
30,1- 50,0	982	2 072	3 052	3 540	3 274	3 678
50,1- 100,0	2 109	2 018	4 112	4 663	4 425	4 742
100,1 -	1 835	1 191	3 012	3 318	3 241	3 390
Storleksgrupp jordbruksmark, hektar						
- 2,0	43	223	266	290	242	311
2,1 - 5,0	3	200	203	223	178	291
5,1 - 10,0	12	1 036	1 048	1 246	940	1 498
10,1 - 20,0	139	2 232	2 369	2 761	2 337	3 121
20,1 - 30,0	254	1 764	2 017	2 368	2 114	2 574
30,1 - 50,0	712	2 389	3 100	3 599	3 269	3 785
50,1 - 100,0	2 037	2 525	4 554	5 195	4 937	5 310
100,1-	2 419	1 821	4 218	4 613	4 477	4 696
Hela riket¹⁾						
2010	5 619	12 190	17 775	20 295	18 494	21 586
2010 enl tidigare LBR-definition	5 593	11 766	17 325	19 824	18 123	21 047
2007	7 096	12 494	19 549	22 501	20 780	23 878
2005	8 548	12 823	21 254	24 808	22 888	26 179
2003	9 720	12 681	22 365	26 457	24 883	27 905
1999	13 963	14 254	27 226	32 231	29 189	33 978

1) Se avsnittet Fakta om statistiken för jämförbarhet mellan åren.

2a. Antal får i juni 2010**2a. Number of sheep in June 2010**

Område Storleksgrupp	Baggar och tackor, födda 2009 eller tidigare	Lamm	Summa får
Län			
Stockholms	9 235	11 210	20 445
Uppsala	9 943	10 538	20 481
Södermanlands	12 405	13 426	25 831
Östergötlands	23 078	24 618	47 696
Jönköpings	11 551	13 360	24 911
Kronobergs	8 593	9 616	18 209
Kalmar	19 374	19 087	38 461
Gotlands	30 245	34 789	65 034
Blekinge	8 341	8 446	16 787
Skåne	27 424	30 388	57 812
Hallands	11 339	12 917	24 256
Västra Götalands	39 568	40 985	80 553
Värmlands	9 271	9 888	19 159
Örebro	11 031	12 670	23 701
Västmanlands	5 269	5 618	10 887
Dalarnas	9 065	8 612	17 677
Gävleborgs	8 607	8 076	16 683
Västernorrlands	4 548	3 837	8 385
Jämtlands	5 197	5 309	10 506
Västerbottens	4 678	4 294	8 972
Norrbottnens	4 364	4 112	8 476
Produktionsområde			
Götalands södra slättbygder	10 883	11 619	22 502
Götalands mellanbygder	54 319	60 572	114 891
Götalands norra slättbygder	23 694	24 959	48 653
Svealands slättbygder	45 167	51 334	96 501
Götalands skogsbygder	85 077	91 839	176 916
Mellersta Sveriges skogsb.	23 912	23 865	47 777
Nedre Norrland	18 945	17 243	36 188
Övre Norrland	11 129	10 365	21 494
Storleksgrupp åker, hektar			
- 2,0	18 695	18 508	37 203
2,1- 5,0	22 860	24 827	47 687
5,1- 10,0	33 325	35 696	69 021
10,1- 20,0	44 930	49 035	93 965
20,1- 30,0	32 708	33 982	66 690
30,1- 50,0	39 479	42 372	81 851
50,1- 100,0	47 022	49 869	96 891
100,1 -	34 107	37 507	71 614
Storleksgrupp jordbruksmark, hektar			
- 2,0	8 879	8 210	17 089
2,1 - 5,0	8 406	8 781	17 187
5,1 - 10,0	30 003	32 400	62 403
10,1 - 20,0	41 509	45 923	87 432
20,1 - 30,0	29 987	31 385	61 372
30,1 - 50,0	40 485	42 955	83 440
50,1 - 100,0	55 131	58 404	113 535
100,1-	58 726	63 738	122 464
Hela riket¹⁾			
2010	273 126	291 796	564 922
2010 <i>enl tidigare LBR-definition</i>	261 566	279 838	541 404
2007	241 686	267 235	508 921
2005	222 009	249 275	471 284
2003	210 463	237 845	448 308
1999	193 644	243 605	437 249

1) Se avsnittet Fakta om statistiken för jämförbarhet mellan åren.

2b. Antal företag med får i juni 2010**2b. Number of holdings with sheep in June 2010**

Område Storleksgrupp	Baggar och tackor, födda 2009 eller tidigare	Lamm	Summa får
Län			
Stockholms	324	282	325
Uppsala	380	318	380
Södermanlands	347	306	349
Östergötlands	563	490	566
Jönköpings	486	431	486
Kronobergs	318	274	318
Kalmar	503	443	505
Gotlands	393	360	395
Blekinge	240	207	240
Skåne	834	728	835
Hallands	413	349	415
Västra Götalands	1 489	1 288	1 493
Värmlands	407	319	408
Örebro	306	255	307
Västmanlands	146	121	147
Dalarnas	324	274	326
Gävleborgs	315	264	318
Västernorrlands	230	171	231
Jämtlands	195	156	197
Västerbottens	246	198	247
Norrbottens	169	130	169
Produktionsområde			
Götalands södra slättbygder	357	303	359
Götalands mellanbygder	1 023	915	1 025
Götalands norra slättbygder	702	624	705
Svealands slättbygder	1 415	1 205	1 420
Götalands skogsbygder	2 958	2 567	2 965
Mellersta Sveriges skogsb.	914	747	917
Nedre Norrland	751	602	757
Övre Norrland	508	401	509
Storleksgrupp åker, hektar			
- 2,0	736	640	737
2,1- 5,0	1 589	1 306	1 595
5,1- 10,0	1 823	1 539	1 831
10,1- 20,0	1 626	1 385	1 630
20,1- 30,0	797	694	798
30,1- 50,0	760	683	765
50,1- 100,0	773	664	776
100,1 -	524	453	525
Storleksgrupp jordbruksmark, hektar			
- 2,0	227	203	227
2,1 - 5,0	726	576	730
5,1 - 10,0	2 120	1 769	2 129
10,1 - 20,0	1 952	1 659	1 958
20,1 - 30,0	921	798	921
30,1 - 50,0	915	818	919
50,1 - 100,0	978	856	983
100,1-	789	685	790
Hela riket¹⁾			
2010	8 628	7 364	8 657
2010 <i>enl tidigare LBR-definition</i>	7 965	6 788	7 993
2007	7 984	6 918	8 014
2005	7 595	6 666	7 653
2003	7 608	6 736	7 639
1999	8 209	7 636	8 247

1) Se avsnittet Fakta om statistiken för jämförbarhet mellan åren.

3a. Antal svin i juni 2010**3a. Number of pigs in June 2010**

Område Storleksgrupp	Galtar för avel, 50 kg och därö- ver	Suggor för avel, 50 kg och däröver	Slaktsvin, 20 kg och däröver	Smågrisar	Summa svin
Län					
Stockholms	10	824	11 018	2 037	13 889
Uppsala	414	4 090	15 379	9 169	29 052
Södermanlands	44	6 110	39 899	21 410	67 463
Östergötlands	83	13 736	76 757	34 600	125 176
Jönköpings	22	2 757	5 275	4 793	12 847
Kronobergs	30	1 589	6 949	4 482	13 050
Kalmar	80	7 537	49 826	23 936	81 379
Gotlands	33	6 123	35 124	21 710	62 990
Blekinge	27	1 634	20 568	6 931	29 160
Skåne	928	42 794	249 231	113 389	406 342
Hallands	208	16 034	108 815	60 429	185 486
Västra Götalands	256	30 898	177 288	69 927	278 369
Värmlands	30	4 271	32 083	10 578	46 962
Örebro	35	5 083	41 828	14 982	61 928
Västmanlands	39	5 109	30 491	15 852	51 491
Dalarnas	15	1 596	4 487	2 702	8 800
Gävleborgs	12	286	5 036	1 440	6 774
Västernorrlands	8	529	5 299	814	6 650
Jämtlands	4	138	648	681	1 471
Västerbottens	39	1 517	10 897	3 818	16 271
Norrbottnens	10	980	10 012	3 322	14 324
Produktionsområde					
Götalands södra slättbygder	850	32 713	205 182	98 819	337 564
Götalands mellanbygder	265	30 449	198 889	97 369	326 972
Götalands norra slättbygder	256	37 740	222 234	86 439	346 669
Svealands slättbygder	547	23 534	157 143	70 160	251 384
Götalands skogsbygder	277	20 542	96 910	53 060	170 789
Mellersta Sveriges skogsb.	54	5 103	24 164	11 058	40 379
Nedre Norrland	29	1 055	11 479	2 947	15 510
Övre Norrland	49	2 499	20 909	7 150	30 607
Storleksgrupp åker, ha					
- 2,0	1 057	29 523	145 690	81 211	257 481
2,1-5,0	26	1 166	4 164	709	6 065
5,1-10,0	44	2 972	8 452	4 419	15 887
10,1-20,0	94	2 700	11 703	11 098	25 595
20,1-30,0	74	5 092	18 355	14 468	37 989
30,1-50,0	148	9 790	43 679	30 253	83 870
50,1-100,0	316	28 432	132 106	86 763	247 617
100,1-	568	73 960	572 761	198 081	845 370
Storleksgrupp jordbruks- mark, hektar					
- 2,0	1 045	28 792	140 111	77 914	247 862
2,1 - 5,0	10	815	3 722	264	4 811
5,1 - 10,0	46	2 938	8 805	4 345	16 134
10,1 - 20,0	93	2 717	12 475	11 488	26 773
20,1 - 30,0	75	4 328	17 764	13 866	36 033
30,1 - 50,0	152	10 884	43 547	30 975	85 558
50,1 - 100,0	300	26 115	122 993	76 240	225 648
100,1-	606	77 046	587 493	211 910	877 055
Hela riket¹⁾					
2010	2 327	153 635	936 910	427 002	1 519 874
2010 enl tidigare LBR-definition	2 317	153 556	936 576	426 772	1 519 221
2007	2 491	178 953	1 015 365	479 518	1 676 327
2005	2 697	185 415	1 085 304	537 800	1 811 216
2003	3 945	204 527	1 127 372	567 282	1 903 126
1999	4 175	220 205	1 239 480	651 353	2 115 213

1) Se avsnittet Fakta om statistiken för jämförbarhet mellan åren.

3b. Antal företag med svin i juni 2010**3b. Number of holdings with pigs in June 2010**

Område Storleksgrupp	Galtar för avel, 50 kg och därö- ver	Suggor för avel, 50 kg och däröver	Slaktsvin, 20 kg och däröver	Smågrisar	Summa svin
Län					
Stockholms	8	17	19	10	29
Uppsala	22	36	39	29	54
Södermanlands	21	27	32	24	38
Östergötlands	39	50	70	46	83
Jönköpings	11	21	22	18	36
Kronobergs	15	20	23	13	29
Kalmar	36	46	71	42	81
Gotlands	17	30	49	41	57
Blekinge	17	22	39	20	42
Skåne	234	332	370	279	448
Hallands	103	148	212	141	239
Västra Götalands	106	145	232	134	280
Värmlands	12	16	39	18	42
Örebro	16	22	37	18	44
Västmanlands	11	13	34	24	36
Dalarnas	8	17	20	12	28
Gävleborgs	9	17	33	10	43
Västernorrlands	7	8	15	5	18
Jämtlands	4	9	11	7	16
Västerbottens	22	30	36	17	44
Norrbottnens	5	5	7	5	8
Produktionsområde					
Götalands södra slättbygder	173	243	332	224	371
Götalands mellanbygder	138	207	269	197	319
Götalands norra slättbygder	102	132	220	135	255
Svealands slättbygder	79	118	178	112	215
Götalands skogsbygder	155	222	254	173	332
Mellersta Sveriges skogsb.	27	35	46	25	64
Nedre Norrland	22	37	68	24	85
Övre Norrland	27	37	43	23	54
Storleksgrupp åker, hektar					
- 2,0	67	87	109	75	131
2,1-5,0	16	43	40	15	69
5,1-10,0	33	64	66	31	101
10,1-20,0	74	129	122	98	174
20,1-30,0	56	92	104	72	127
30,1-50,0	91	134	172	114	211
50,1-100,0	168	219	291	219	346
100,1-	218	263	506	289	536
Storleksgrupp jordbruks- mark, hektar					
- 2,0	59	74	99	69	112
2,1 - 5,0	6	18	23	9	35
5,1 - 10,0	31	64	63	29	99
10,1 - 20,0	74	127	117	86	173
20,1 - 30,0	53	92	102	71	130
30,1 - 50,0	98	146	170	120	212
50,1 - 100,0	166	221	294	216	355
100,1-	236	289	542	313	579
Hela riket¹⁾					
2010	723	1 031	1 410	913	1 695
2010 enl tidigare LBR-definition	714	1 014	1 401	906	1 674
2007	1 049	1 433	1 937	1 312	2 277
2005	1 259	1 767	2 306	1 644	2 794
2003	1 894	2 468	2 993	2 217	3 669
1999	2 480	4 111	4 909	3 660	6 014

1) Se avsnittet Fakta om statistiken för jämförbarhet mellan åren.

4a. Antal höns, kycklingar och kalkoner i juni 2010**4a. Number of fowls, chickens and turkeys in June 2010**

Område Storleksgrupp	Höns, 20 veckor eller äldre	Kycklingar av värpras avsedda för äggproduktion	Slaktkycklingar	Kalkoner
Län				
Stockholms	96 063	184	173	9
Uppsala	71 061	31 431	110	520
Södermanlands	313 066	6 738	623 035	7
Östergötlands	1 057 310	236 055	268 179	245
Jönköpings	66 272	5 737	45	14
Kronobergs	118 773	85 158	249 283	322
Kalmar	636 960	143 052	1 223 043	13
Gotlands	188 103	76 767	20	724
Blekinge	91 772	30 057	1 333 100	45 000
Skåne	1 079 949	182 911	1 946 037	72 864
Hallands	678 484	159 388	164 734	503
Västra Götalands	865 569	347 482	610 267	876
Värmlands	20 871	518	27	5 330
Örebro	252 873	265 237	19 023	63
Västmanlands	153 973	29	5 036	46
Dalarnas	41 068	302	987	81
Gävleborgs	72 250	155	2 028	30
Västernorrlands	118 079	75 210	19	2 892
Jämtlands	23 093	121	2	14
Västerbottens	115 663	96	6	21
Norrbottens	246	102	3	4
Produktionsområde				
Götalands södra slättbygder	1 255 677	208 681	1 324 297	24 701
Götalands mellanbygder	944 790	274 339	2 777 518	91 564
Götalands norra slättbygder	1 499 660	449 503	581 687	939
Svealands slättbygder	746 243	48 903	647 366	5 913
Götalands skogsbygder	991 452	303 964	819 662	3 357
Mellersta Sveriges skogsb.	323 554	285 546	294 526	73
Nedre Norrland	183 965	75 571	92	3 002
Övre Norrland	116 157	223	9	29
Storleksgrupp åker, hektar				
-2,0	2 519 015	1 216 960	1 580 886	3 501
2,1-5,0	128 649	2 736	85 838	144
5,1-10,0	51 271	33 717	109 629	870
10,1-20,0	406 509	4 962	6 809	193
20,1-30,0	132 870	21 474	3 114	45 835
30,1-50,0	420 083	115 363	51 085	272
50,1-100,0	418 812	66 615	1 071 030	38 758
100,1-	1 984 289	184 903	3 536 766	40 005
Storleksgrupp jordbruks- mark, hektar				
- 2,0	2 409 552	1 094 539	1 580 803	3 450
2,1 - 5,0	123 940	2 127	710	111
5,1 - 10,0	41 449	27 666	104 756	887
10,1 - 20,0	456 932	127 300	325	250
20,1 - 30,0	130 032	27 763	99 652	45 533
30,1 - 50,0	462 313	115 640	51 072	564
50,1 - 100,0	417 478	63 668	911 051	35 973
100,1-	2 019 802	188 027	3 696 788	42 810
Hela riket¹⁾				
2010	6 061 498	1 646 730	6 445 157	129 578
2010 <i>enl tidigare LBR-definition</i>	6 058 093	1 646 452	6 445 074	129 527
2007	5 327 507	1 752 900	6 653 298	100 743
2005	5 065 258	1 696 778	7 504 777	121 549
2003	4 497 678	1 508 597	5 905 679	..
1999	5 647 509	2 202 333	5 859 129	..

1) Se avsnittet Fakta om statistiken för jämförbarhet mellan åren.

4b. Antal företag med höns, kycklingar och kalkoner i juni 2010**4b. Number of holdings with fowls, chickens and turkeys in June 2010**

Område Storleksgrupp	Höns, 20 veckor eller äldre	Kycklingar av värpris avsedda för äggproduktion	Slaktkycklingar	Kalkoner
Län				
Stockholms	159	14	3	..
Uppsala	142	27	8	4
Södermanlands	149	22	8	..
Östergötlands	195	26	11	5
Jönköpings	279	21	3	3
Kronobergs	172	25	11	7
Kalmar	222	28	15	3
Gotlands	70	11	1	4
Blekinge	69	8	11	..
Skåne	492	73	48	16
Hallands	149	19	11	3
Västra Götalands	729	78	29	23
Värmlands	151	26	3	3
Örebro	118	20	3	7
Västmanlands	48	4	4	..
Dalarnas	134	19	3	4
Gävleborgs	124	14	4	..
Västernorrlands	112	18	..	6
Jämtlands	83	15
Västerbottens	77	13
Norrbottens	29	6
Produktionsområde				
Götalands södra slättbygder	214	31	32	9
Götalands mellanbygder	359	52	34	9
Götalands norra slättbygder	339	41	17	15
Svealands slättbygder	590	84	24	15
Götalands skogsbygder	1 383	153	49	32
Mellersta Sveriges skogsb.	368	54	15	8
Nedre Norrland	320	49	7	10
Övre Norrland	130	23	3	4
Storleksgrupp åker, hektar				
-2,0	282	57	22	5
2,1-5,0	778	109	25	17
5,1-10,0	838	119	30	21
10,1-20,0	735	76	20	21
20,1-30,0	332	44	8	8
30,1-50,0	279	29	12	4
50,1-100,0	270	33	24	15
100,1-	189	20	40	11
Storleksgrupp jordbruks- mark, hektar				
- 2,0	116	33	17	..
2,1 - 5,0	434	65	10	12
5,1 - 10,0	958	142	38	21
10,1 - 20,0	859	94	24	26
20,1 - 30,0	393	47	11	7
30,1 - 50,0	369	41	13	6
50,1 - 100,0	321	34	24	15
100,1-	253	31	44	13
Hela riket¹⁾				
2010	3 703	487	181	102
2010 <i>enl tidigare LBR-definition</i>	3 514	461	176	99
2007	4 245	496	212	130
2005	4 916	634	234	338
2003	5 422	672	238	..
1999	6 441	829	87	..

1) Se avsnittet Fakta om statistiken för jämförbarhet mellan åren.

5a. Antal mjölkkor efter besättningsstorlek i juni 2010**5a. Number of dairy cows by size of herd in June 2010**

Område Storleksgrupp	Besättningsstorlek, antal mjölkkor					100-	Summa
	1-9	10-24	25-49	50-74	75-99		
Län							
Stockholms	.	308	1 204	872	367	1 188	3 939
Uppsala	23	724	2 693	2 574	1 177	3 848	11 039
Södermanlands	.	313	2 315	2 896	1 320	3 663	10 507
Östergötlands	16	718	4 844	5 248	3 753	10 637	25 216
Jönköpings	83	1 666	7 693	7 190	4 867	8 083	29 582
Kronobergs	34	777	3 159	2 580	2 058	4 058	12 666
Kalmar	33	773	5 871	6 724	4 645	22 836	40 882
Gotlands	33	713	3 721	2 644	1 491	7 747	16 349
Blekinge	28	383	1 453	534	774	1 106	4 278
Skåne	83	1 180	5 793	5 551	3 661	22 637	38 905
Hallands	46	829	3 638	3 594	2 954	14 832	25 893
Västra Götalands	274	3 390	13 819	12 311	7 638	21 951	59 383
Värmlands	60	467	1 529	1 399	800	3 206	7 461
Örebro	20	420	1 284	1 458	753	2 977	6 912
Västmanlands	1	118	557	733	505	2 372	4 286
Dalarnas	61	720	1 264	1 505	419	2 156	6 125
Gävleborgs	84	1 070	2 285	2 343	603	2 233	8 618
Västernorrlands	42	642	1 907	1 229	932	2 835	7 587
Jämtlands	20	1 002	1 965	2 646	675	2 026	8 334
Västerbottens	75	1 235	3 479	3 645	1 525	3 735	13 694
Norrbottens	51	534	1 322	1 746	606	2 180	6 439
Produktionsområde							
Götalands södra slättbygder	43	793	2 980	2 945	2 691	17 130	26 582
Götalands mellanbygder	75	1 563	9 857	9 630	6 272	36 262	63 659
Götalands norra slättbygder	127	1 516	8 428	8 696	5 453	19 213	43 433
Svealands slättbygder	41	1 841	8 138	8 284	4 191	14 636	37 131
Götalands skogsbygder	360	6 333	27 553	23 996	16 652	38 729	113 623
Mellersta Sveriges skogsb.	97	1 446	3 766	3 932	1 834	7 348	18 423
Nedre Norrland	179	2 408	5 883	6 170	2 299	6 921	23 860
Övre Norrland	145	2 082	5 190	5 769	2 131	6 067	21 384
Storleksgrupp åker, hektar							
- 2,0	16	196	433	307	339	2 323	3 614
2,1 - 5,0	14	-	-	-	-	248	262
5,1 - 10,0	121	169	32	72	-	403	797
10,1 - 20,0	448	2 150	858	-	75	160	3 691
20,1 - 30,0	235	3 683	3 356	683	93	696	8 746
30,1 - 50,0	125	6 590	17 302	5 158	326	658	30 159
50,1 - 100,0	95	4 612	39 229	31 594	15 049	14 036	104 615
100,1 -	13	582	10 585	31 608	25 641	127 782	196 211
Storleksgrupp jordbruksmark, hektar							
- 2,0	16	175	396	244	339	1 731	2 901
2,1 - 5,0	14	-	-	63	-	-	77
5,1 - 10,0	47	36	-	72	-	-	155
10,1 - 20,0	386	971	259	-	-	665	2 281
20,1 - 30,0	250	2 697	1 364	134	-	-	4 445
30,1 - 50,0	218	6 506	9 171	1 712	247	701	18 555
50,1 - 100,0	123	6 500	41 935	22 245	7 914	8 432	87 149
100,1 -	13	1 097	18 670	44 952	33 023	134 777	232 532
Hela riket¹⁾							
2010	1 067	17 982	71 795	69 422	41 523	146 306	348 095
2010 <i>enl tidigare LBR-def.</i>	1 051	17 786	71 362	69 422	41 523	146 306	347 450
2007	1 612	26 702	101 267	79 236	43 309	117 520	369 646
2005	2 235	38 301	124 852	88 122	43 052	96 701	393 263
2003	3 123	47 855	145 063	87 283	41 949	77 247	402 520
1999	7 396	84 842	188 880	85 049	448 520

1) Se avsnittet Fakta om statistiken för jämförbarhet mellan åren.

5b. Antal företag med mjölkcor efter besättningsstorlek i juni 2010**5b. Number of holdings with dairy cows by size of herd in June 2010**

Område Storleksgrupp	Besättningsstorlek, antal mjölkcor						Summa
	1-9	10-24	25-49	50-74	75-99	100-	
Län							
Stockholms	–	17	33	14	4	9	77
Uppsala	4	39	78	42	14	26	203
Södermanlands	–	18	61	48	16	21	164
Östergötlands	129	86	44	55	354
Jönköpings	11	94	210	120	57	48	540
Kronobergs	6	43	87	41	24	26	227
Kalmar	5	42	158	110	54	127	496
Gotlands	5	40	103	45	17	48	258
Blekinge	4	21	39	8	9	6	87
Skåne	13	69	158	91	43	136	510
Hallands	7	47	99	58	35	76	322
Västra Götalands	36	190	378	198	89	128	1 019
Värmlands	10	29	45	23	10	22	139
Örebro	3	24	35	24	9	17	112
Västmanlands	..	7	17	12	..	15	58
Dalarnas	10	40	33	23	5	15	126
Gävleborgs	11	63	64	39	7	14	198
Västernorrlands	7	37	55	20	11	19	149
Jämtlands	3	54	56	43	8	13	177
Västerbottens	10	66	100	59	18	26	279
Norrbottnens	7	29	38	28	7	15	124
Produktionsområde							
Götalands södra slättbygder	7	44	79	48	32	87	297
Götalands mellanbygder	11	87	269	160	73	220	820
Götalands norra slättbygder	18	84	224	140	64	111	641
Svealands slättbygder	7	103	226	136	50	93	615
Götalands skogsbygder	50	356	756	391	194	218	1 965
Mellersta Sveriges skogsb.	15	83	107	63	22	46	336
Nedre Norrland	27	137	166	101	27	45	503
Övre Norrland	20	113	149	93	25	42	442
Storleksgrupp åker, hektar							
- 2,0	4	10	12	5	4	13	48
2,1- 5,0	..	–	–	–	–	..	4
5,1- 10,0	19	13	–	..	36
10,1- 20,0	64	143	27	–	236
20,1- 30,0	33	214	105	12	369
30,1- 50,0	16	364	505	88	4	5	982
50,1- 100,0	14	233	1 057	520	178	107	2 109
100,1 -	3	30	269	506	299	728	1 835
Storleksgrupp jordbruks- mark, hektar							
- 2,0	4	9	11	4	4	11	43
2,1 - 5,0	..	–	–	..	–	–	3
5,1 - 10,0	9	..	–	..	–	–	12
10,1 - 20,0	55	71	9	–	–	4	139
20,1 - 30,0	..	172	45	..	–	–	254
30,1 - 50,0	28	366	280	30	3	5	712
50,1 - 100,0	19	330	1 158	372	94	64	2 037
100,1-	3	57	473	722	386	778	2 419
Hela riket¹⁾							
2010	155	1 007	1 976	1 132	487	862	5 619
2010 <i>enl tidigare LBR-def.</i>	151	997	1 964	1 132	487	862	5 593
2007	225	1 499	2 814	1 313	509	736	7 096
2005	309	2 152	3 501	1 463	506	617	8 548
2003	450	2 711	4 101	1 462	492	504	9 720
1999	1 425	4 862	5 485	1 458	13 963

1) Se avsnittet Fakta om statistiken för jämförbarhet mellan åren.

6a. Antal tackor och baggar efter besättningsstorlek i juni 2010**6a. Number of ewes and rams by size of herd in June 2010**

Område Storleksgrupp	Besättningsstorlek, antal tackor och baggar				Summa
	1-9	10-24	25-49	50-	
Län					
Stockholms	598	1 759	2 169	4 709	9 235
Uppsala	558	2 369	2 908	4 108	9 943
Södermanlands	527	2 305	1 856	7 717	12 405
Östergötlands	620	3 299	4 101	15 058	23 078
Jönköpings	889	2 880	2 452	5 330	11 551
Kronobergs	635	1 689	1 737	4 532	8 593
Kalmar	565	3 161	3 874	11 774	19 374
Gotlands	223	1 189	3 548	25 285	30 245
Blekinge	295	1 281	1 978	4 787	8 341
Skåne	1 568	4 332	4 469	17 055	27 424
Hallands	835	2 366	1 775	6 363	11 339
Västra Götalands	2 662	9 248	7 498	20 160	39 568
Värmlands	768	2 514	2 238	3 751	9 271
Örebro	525	1 627	1 713	7 166	11 031
Västmanlands	206	906	853	3 304	5 269
Dalarnas	384	2 394	1 859	4 428	9 065
Gävleborgs	483	1 955	2 306	3 863	8 607
Västernorrlands	529	1 211	1 148	1 660	4 548
Jämtlands	364	1 303	825	2 705	5 197
Västerbottens	566	1 449	1 183	1 480	4 678
Norrbottens	330	1 002	943	2 089	4 364
Produktionsområde					
Götalands södra slättbygder	672	1 908	1 887	6 416	10 883
Götalands mellanbygder	1 114	4 557	8 189	40 459	54 319
Götalands norra slättbygder	1 065	4 381	3 841	14 407	23 694
Svealands slättbygder	2 265	8 462	9 113	25 327	45 167
Götalands skogsbygder	5 156	17 230	16 531	46 160	85 077
Mellersta Sveriges skogsb.	1 520	6 035	4 787	11 570	23 912
Nedre Norrland	1 239	4 598	4 633	8 475	18 945
Övre Norrland	1 099	3 068	2 452	4 510	11 129
Storleksgrupp åker, hektar					
- 2,0	935	5 884	4 152	7 724	18 695
2,1- 5,0	3 821	10 566	5 401	3 072	22 860
5,1- 10,0	3 556	12 211	9 694	7 864	33 325
10,1- 20,0	2 269	9 521	12 919	20 221	44 930
20,1- 30,0	1 027	3 429	5 825	22 427	32 708
30,1- 50,0	922	2 965	5 464	30 128	39 479
50,1- 100,0	990	3 234	4 304	38 494	47 022
100,1 -	610	2 429	3 674	27 394	34 107
Storleksgrupp jordbruks- mark, hektar					
- 2,0	125	1 865	1 695	5 194	8 879
2,1 - 5,0	2 103	4 141	1 634	528	8 406
5,1 - 10,0	4 777	14 907	7 135	3 184	30 003
10,1 - 20,0	2 829	14 034	14 476	10 170	41 509
20,1 - 30,0	1 145	4 535	8 014	16 293	29 987
30,1 - 50,0	1 215	3 478	7 240	28 552	40 485
50,1 - 100,0	1 062	4 032	6 050	43 987	55 131
100,1-	874	3 247	5 189	49 416	58 726
Hela riket¹⁾					
2010	14 130	50 239	51 433	157 324	273 126
2010 <i>enl tidigare LBR-def.</i>	13 257	44 392	47 347	156 570	261 566
2007	13 882	45 446	45 199	137 159	241 686
2005	11 833	45 536	45 774	118 866	222 009
2003	11 419	45 885	46 246	106 913	210 463
1999	14 186	48 083	45 196	86 179	193 644

1) Se avsnittet Fakta om statistiken för jämförbarhet mellan åren.

6b. Antal företag med tackor och baggar efter besättningsstorlek i juni 2010

6b. Number of holdings with ewes and rams by size of herd in June 2010

Område Storleksgrupp	Besättningsstorlek, antal tackor och baggar				Summa
	1-9	10-24	25-49	50-	
Län					
Stockholms	97	115	64	48	324
Uppsala	96	151	86	47	380
Södermanlands	93	146	54	54	347
Östergötlands	119	201	118	125	563
Jönköpings	159	195	76	56	486
Kronobergs	115	109	54	40	318
Kalmar	96	203	110	94	503
Gotlands	38	70	102	183	393
Blekinge	56	79	59	46	240
Skåne	305	277	131	121	834
Hallands	156	154	51	52	413
Västra Götalands	491	601	222	175	1 489
Värmlands	140	166	63	38	407
Örebro	93	102	53	58	306
Västmanlands	39	58	25	24	146
Dalarnas	69	158	54	43	324
Gävleborgs	84	129	65	37	315
Västernorrlands	99	78	35	18	230
Jämtlands	69	82	24	20	195
Västerbottens	102	96	35	13	246
Norrbottnens	55	64	26	24	169
Produktionsområde					
Götalands södra slättbygder	133	124	54	46	357
Götalands mellanbygder	205	279	238	301	1 023
Götalands norra slättbygder	200	277	111	114	702
Svealands slättbygder	393	539	267	216	1 415
Götalands skogsbygder	939	1 121	492	406	2 958
Mellersta Sveriges skogsb.	274	394	139	107	914
Nedre Norrland	234	301	134	82	751
Övre Norrland	193	199	72	44	508
Storleksgrupp åker, hektar					
- 2,0	158	382	124	72	736
2,1- 5,0	682	708	165	34	1 589
5,1- 10,0	638	793	293	99	1 823
10,1- 20,0	421	596	369	240	1 626
20,1- 30,0	197	217	169	214	797
30,1- 50,0	170	186	156	248	760
50,1- 100,0	183	200	127	263	773
100,1 -	122	152	104	146	524
Storleksgrupp jordbruks- mark, hektar					
- 2,0	18	117	51	41	227
2,1 - 5,0	383	287	49	7	726
5,1 - 10,0	845	1 008	222	45	2 120
10,1 - 20,0	518	868	425	141	1 952
20,1 - 30,0	213	279	233	196	921
30,1 - 50,0	224	220	203	268	915
50,1 - 100,0	200	250	176	352	978
100,1-	170	205	148	266	789
Hela riket¹⁾					
2010	2 571	3 234	1 507	1 316	8 628
2010 enl tidigare LBR-def.	2 423	2 855	1 385	1 302	7 965
2007	2 536	2 920	1 323	1 205	7 984
2005	2 272	2 911	1 336	1 076	7 595
2003	2 284	2 963	1 362	999	7 608
1999	2 916	3 119	1 325	849	8 209

1) Se avsnittet Fakta om statistiken för jämförbarhet mellan åren.

7a. Antal sugor och galtar efter besättningsstorlek i juni 2010**7a. Number of sows and boars by size of herd in June 2010**

Område Storleksgrupp	Besättningsstorlek, antal sugor och galtar				
	1-49	50-99	100-199	200-	Summa
Län					
Stockholms	74	57	289	414	834
Uppsala	164	357	725	3 258	4 504
Södermanlands	113	80	1 188	4 773	6 154
Östergötlands	98	631	1 198	11 892	13 819
Jönköpings	73	78	435	2 193	2 779
Kronobergs	74	130	214	1 201	1 619
Kalmar	220	714	915	5 768	7 617
Gotlands	175	531	629	4 821	6 156
Blekinge	232	52	425	952	1 661
Skåne	2 218	3 661	7 490	30 353	43 722
Hallands	1 210	1 652	3 927	9 453	16 242
Västra Götalands	641	1 069	4 241	25 203	31 154
Värmlands	27	435	630	3 209	4 301
Örebro	48	178	1 085	3 807	5 118
Västmanlands	34	75	525	4 514	5 148
Dalarnas	151	–	124	1 336	1 611
Gävleborgs	71	227	–	–	298
Västernorrlands	12	112	142	271	537
Jämtlands	51	91	–	–	142
Västerbottens	216	133	210	997	1 556
Norrbottnens	15	97	275	603	990
Produktionsområde					
Götalands södra slättbygder	1 780	2 869	7 581	21 333	33 563
Götalands mellanbygder	1 325	2 185	3 760	23 444	30 714
Götalands norra slättbygder	452	1 151	4 756	31 637	37 996
Svealands slättbygder	418	1 088	3 756	18 819	24 081
Götalands skogsbygder	1 369	2 313	3 102	14 035	20 819
Mellersta Sveriges skogsb	142	175	961	3 879	5 157
Nedre Norrland	198	349	266	271	1 084
Övre Norrland	233	230	485	1 600	2 548
Storleksgrupp åker, hektar					
- 2,0	301	469	1 668	28 142	30 580
2,1 - 5,0	135	–	–	1 057	1 192
5,1 - 10,0	316	163	170	2 367	3 016
10,1 - 20,0	1 013	452	852	477	2 794
20,1 - 30,0	830	1 162	688	2 486	5 166
30,1 - 50,0	1 422	865	2 231	5 420	9 938
50,1 - 100,0	1 390	3 511	6 462	17 385	28 748
100,1-	510	3 738	12 596	57 684	74 528
Storleksgrupp jordbruks- mark, hektar					
- 2,0	227	469	1 668	27 473	29 837
2,1 - 5,0	95	–	–	730	825
5,1 - 10,0	327	65	170	2 422	2 984
10,1 - 20,0	897	434	726	753	2 810
20,1 - 30,0	753	1 104	571	1 975	4 403
30,1 - 50,0	1 451	966	2 233	6 386	11 036
50,1 - 100,0	1 541	2 944	6 110	15 820	26 415
100,1-	626	4 378	13 189	59 459	77 652
Hela riket¹⁾					
2010	5 917	10 360	24 667	115 018	155 962
2010 <i>enl tidigare LBR-def.</i>	5 828	10 360	24 667	115 018	155 873
2007	10 571	15 737	34 028	121 108	181 444
2005	14 158	18 647	36 595	118 712	188 112
2003	21 888	25 308	40 968	120 308	208 472
1999	38 890	38 474	44 644	102 372	224 380

1) Se avsnittet Fakta om statistiken för jämförbarhet mellan åren.

7b. Antal företag med suggor och galtar efter besättningsstorlek i juni 2010

7b. Number of holdings with sows and boars by size of herd in June 2010

Område Storleksgrupp	Besättningsstorlek, antal suggor och galtar				Summa
	1-49	50-99	100-199	200-	
Län					
Stockholms	13	17
Uppsala	18	5	5	9	37
Södermanlands	10	27
Östergötlands	12	8	9	22	51
Jönköpings	13	22
Kronobergs	14	3	21
Kalmar	15	9	7	15	46
Gotlands	11	8	4	7	30
Blekinge	15	22
Skåne	176	49	51	58	334
Hallands	78	22	27	21	148
Västra Götalands	66	14	29	38	147
Värmlands	5	5	4	3	17
Örebro	9	..	7	..	22
Västmanlands	3	6	13
Dalarnas	13	–	..	3	17
Gävleborgs	14	3	–	–	17
Västernorrlands	4	8
Jämtlands	8	..	–	–	9
Västerbottens	23	3	30
Norrbottnens	5
Produktionsområde					
Götalands södra slättbygder	109	38	52	45	244
Götalands mellanbygder	106	30	26	45	207
Götalands norra slättbygder	36	15	33	49	133
Svealands slättbygder	51	14	25	29	119
Götalands skogsbygder	143	31	23	29	226
Mellersta Sveriges skogsb	21	8	37
Nedre Norrland	29	5	37
Övre Norrland	26	3	4	4	37
Storleksgrupp åker, hektar					
- 2,0	27	7	11	44	89
2,1 - 5,0	..	–	–	..	44
5,1 - 10,0	60	3	66
10,1 - 20,0	115	7	130
20,1 - 30,0	68	15	5	5	93
30,1 - 50,0	96	12	17	11	136
50,1 - 100,0	85	46	45	43	219
100,1-	28	49	86	100	263
Storleksgrupp jordbruksmark, hektar					
- 2,0	16	7	11	42	76
2,1 - 5,0	..	–	–	..	19
5,1 - 10,0	60	65
10,1 - 20,0	114	6	5	3	128
20,1 - 30,0	69	15	4	5	93
30,1 - 50,0	107	13	17	12	149
50,1 - 100,0	98	40	43	40	221
100,1-	39	56	90	104	289
Hela riket¹⁾					
2010	521	138	171	210	1 040
2010 <i>enl tidigare LBR-definition</i>	504	138	171	210	1 023
2007	766	217	240	220	1 443
2005	1 041	259	261	220	1 781
2003	1 597	360	299	227	2 483
1999	3 036	547	328	208	4 119

1) Se avsnittet Fakta om statistiken för jämförbarhet mellan åren.

8a. Antal slaktsvin efter besättningsstorlek i juni 2010**8a. Number of fattening pigs by size of herd in June 2010**

Område Storleksgrupp	Besättningsstorlek, antal slaktsvin					Summa
	1-99	100-249	250-499	500-749	750-	
Län						
Stockholms	181	105	300	–	10 432	11 018
Uppsala	303	1 803	2 378	–	10 895	15 379
Södermanlands	231	150	1 430	1 930	36 158	39 899
Östergötlands	327	790	4 193	4 159	67 288	76 757
Jönköpings	140	502	920	–	3 713	5 275
Kronobergs	195	414	1 098	600	4 642	6 949
Kalmar	544	1 422	4 132	6 494	37 234	49 826
Gotlands	565	310	3 045	3 893	27 311	35 124
Blekinge	562	1 152	2 469	1 940	14 445	20 568
Skåne	4 367	6 599	17 679	26 365	194 221	249 231
Hallands	2 973	4 709	12 830	12 658	75 645	108 815
Västra Götalands	1 918	2 607	11 462	16 905	144 396	177 288
Värmlands	165	360	1 661	1 747	28 150	32 083
Örebro	237	553	2 225	1 875	36 938	41 828
Västmanlands	167	120	1 918	665	27 621	30 491
Dalarnas	276	300	270	641	3 000	4 487
Gävleborgs	237	605	1 061	–	3 133	5 036
Västernorrlands	112	452	1 475	660	2 600	5 299
Jämtlands	61	220	367	–	–	648
Västerbottens	372	330	2 525	3 173	4 497	10 897
Norrbottens	122	–	300	–	9 590	10 012
Produktionsområde						
Götalands södra slättbygder	3 747	7 293	21 584	26 410	146 148	205 182
Götalands mellanbygder	3 215	3 746	13 053	19 275	159 600	198 889
Götalands norra slättbygder	1 473	1 899	13 128	14 166	191 568	222 234
Svealands slättbygder	1 196	2 963	8 862	6 217	137 905	157 143
Götalands skogsbygder	3 141	5 310	9 363	11 307	67 789	96 910
Mellersta Sveriges skogsb	179	685	2 365	1 856	19 079	24 164
Nedre Norrland	610	1 277	2 558	1 301	5 733	11 479
Övre Norrland	494	330	2 825	3 173	14 087	20 909
Storleksgrupp åker, hektar						
- 2,0	367	1 965	4 576	8 531	130 251	145 690
2,1 - 5,0	372	163	450	–	3 179	4 164
5,1 - 10,0	895	180	560	1 250	5 567	8 452
10,1 - 20,0	2 095	1 422	2 256	523	5 407	11 703
20,1 - 30,0	1 895	2 594	2 972	1 715	9 179	18 355
30,1 - 50,0	3 348	3 613	9 597	5 529	21 592	43 679
50,1 - 100,0	3 548	7 616	22 911	25 245	72 786	132 106
100,1-	1 535	5 950	30 416	40 912	493 948	572 761
Storleksgrupp jordbruksmark, hektar						
- 2,0	330	1 965	4 315	8 531	124 970	140 111
2,1 - 5,0	282	–	261	–	3 179	3 722
5,1 - 10,0	695	343	700	650	6 417	8 805
10,1 - 20,0	1 936	839	2 566	523	6 611	12 475
20,1 - 30,0	1 876	2 331	2 382	1 730	9 445	17 764
30,1 - 50,0	3 278	3 924	8 202	5 435	22 708	43 547
50,1 - 100,0	3 698	7 173	20 643	24 642	66 837	122 993
100,1-	1 960	6 928	34 669	42 194	501 742	587 493
Hela riket¹⁾						
2010	14 055	23 503	73 738	83 705	741 909	936 910
2010 enl tidigare LBR-definition	13 941	23 283	73 738	83 705	741 909	936 576
2007	21 367	41 242	96 110	124 045	732 601	1 015 365
2005	27 124	46 458	122 185	128 723	760 814	1 085 304
2003	38 469	68 293	161 875	146 559	712 176	1 127 372
1999	75 452	112 356	200 458	181 742	669 472	1 239 480

1) Se avsnittet Fakta om statistiken för jämförbarhet mellan åren.

8b. Antal företag med slaktsvin efter besättningsstorlek i juni 2010

8b. Number of holdings with fattening pigs by size of herd in June 2010

Område Storleksgrupp	Besättningsstorlek, antal slaktsvin					Summa
	1-99	100-249	250-499	500-749	750-	
Län						
Stockholms	12	–	5	19
Uppsala	14	11	7	–	7	39
Södermanlands	10	..	4	..	14	32
Östergötlands	11	5	12	7	35	70
Jönköpings	13	3	3	–	3	22
Kronobergs	12	4	23
Kalmar	15	9	12	10	25	71
Gotlands	15	..	8	..	18	49
Blekinge	14	7	7	3	8	39
Skåne	139	42	49	43	97	370
Hallands	77	29	35	21	50	212
Västra Götalands	69	17	31	28	87	232
Värmlands	10	..	5	..	19	39
Örebro	10	3	6	3	15	37
Västmanlands	6	..	5	..	21	34
Dalarnas	14	20
Gävleborgs	23	4	3	–	3	33
Västernorrlands	7	..	4	15
Jämtlands	9	–	–	11
Västerbottens	18	..	8	5	..	36
Norrbottens	..	–	..	–	4	7
Produktionsområde						
Götalands södra slättbygder	93	45	58	43	93	332
Götalands mellanbygder	96	24	37	31	81	269
Götalands norra slättbygder	38	12	36	24	110	220
Svealands slättbygder	53	18	25	10	72	178
Götalands skogsbygder	134	34	27	18	41	254
Mellersta Sveriges skogsb	18	5	7	3	13	46
Nedre Norrland	48	7	7	68
Övre Norrland	20	..	9	..	7	43
Storleksgrupp åker, hektar						
- 2,0	14	11	14	14	56	109
2,1 - 5,0	37	–	..	40
5,1 - 10,0	57	4	66
10,1 - 20,0	99	10	7	122
20,1 - 30,0	67	19	9	3	6	104
30,1 - 50,0	100	23	28	9	12	172
50,1 - 100,0	83	45	64	41	58	291
100,1-	43	37	81	66	279	506
Storleksgrupp jordbruksmark, hektar						
- 2,0	9	11	13	14	52	99
2,1 - 5,0	21	–	..	–	..	23
5,1 - 10,0	53	5	63
10,1 - 20,0	97	6	8	117
20,1 - 30,0	68	17	7	3	7	102
30,1 - 50,0	100	25	24	9	12	170
50,1 - 100,0	97	43	58	40	56	294
100,1-	55	43	93	68	283	542
Hela riket¹⁾						
2010	500	147	206	136	421	1 410
2010 enl tidigare LBR-definition	493	145	206	136	421	1 401
2007	758	248	265	203	463	1 937
2005	984	284	335	212	491	2 306
2003	1 402	431	439	240	481	2 993
1999	2 872	707	566	302	462	4 909

1) Se avsnittet Fakta om statistiken för jämförbarhet mellan åren.

9a. Antal höns exklusive kycklingar efter besättningsstorlek i juni 2010

9a. Number of fowls (chickens not included) by size of herd in June 2010

Område Storleksgrupp	Besättningsstorlek, antal höns exklusive kycklingar				Summa
	1-49	50-199	200-4999	5000-	
Län					
Stockholms	1 653	1 485	9 250	83 675	96 063
Uppsala	1 892	1 261	2 920	64 988	71 061
Södermanlands	1 732	1 145	5 829	304 360	313 066
Östergötlands	1 774	1 124	4 350	1 050 062	1 057 310
Jönköpings	3 801	1 100	6 425	54 946	66 272
Kronobergs	2 243	210	13 220	103 100	118 773
Kalmar	2 987	1 053	10 930	621 990	636 960
Gotlands	795	390	7 308	179 610	188 103
Blekinge	712	100	11 990	78 970	91 772
Skåne	5 649	2 549	25 255	1 046 496	1 079 949
Hallands	1 621	127	15 850	660 886	678 484
Västra Götalands	9 237	4 268	38 760	813 304	865 569
Värmlands	1 776	415	680	18 000	20 871
Örebro	1 347	1 370	9 715	240 441	252 873
Västmanlands	679	175	6 619	146 500	153 973
Dalarnas	1 843	475	4 450	34 300	41 068
Gävleborgs	1 751	366	–	70 133	72 250
Västernorrlands	1 174	505	1 800	114 600	118 079
Jämtlands	804	289	–	22 000	23 093
Västerbottens	780	142	–	114 741	115 663
Norrbottens	246	–	–	–	246
Produktionsområde					
Götalands södra slättbygder	2 307	862	12 284	1 240 224	1 255 677
Götalands mellanbygder	4 460	1 644	26 728	911 958	944 790
Götalands norra slättbygder	3 369	2 215	28 310	1 465 766	1 499 660
Svealands slättbygder	6 812	5 116	33 413	700 902	746 243
Götalands skogsbygder	17 645	5 525	65 766	902 516	991 452
Mellersta Sveriges skogsb	4 697	1 795	6 800	310 262	323 554
Nedre Norrland	3 932	1 250	2 050	176 733	183 965
Övre Norrland	1 274	142	–	114 741	116 157
Storleksgrupp åker, hektar					
- 2,0	2 431	1 125	24 079	2 491 380	2 519 015
2,1 - 5,0	9 086	1 793	9 616	108 154	128 649
5,1 - 10,0	10 535	3 136	10 500	27 100	51 271
10,1 - 20,0	9 930	3 779	13 800	379 000	406 509
20,1 - 30,0	4 511	2 144	21 095	105 120	132 870
30,1 - 50,0	3 293	2 363	33 509	380 918	420 083
50,1 - 100,0	3 384	2 709	30 117	382 602	418 812
100,1-	1 326	1 500	32 635	1 948 828	1 984 289
Storleksgrupp jordbruksmark, hektar					
- 2,0	548	505	22 869	2 385 630	2 409 552
2,1 - 5,0	4 965	1 055	9 166	108 754	123 940
5,1 - 10,0	11 637	3 252	3 060	23 500	41 449
10,1 - 20,0	11 231	3 751	17 800	424 150	456 932
20,1 - 30,0	5 243	1 724	17 345	105 720	130 032
30,1 - 50,0	4 614	2 335	38 318	417 046	462 313
50,1 - 100,0	3 934	3 912	34 158	375 474	417 478
100,1-	2 324	2 015	32 635	1 982 828	2 019 802
Hela riket¹⁾					
2010	44 496	18 549	175 351	5 823 102	6 061 498
2010 <i>enl tidigare LBR-definition</i>	42 286	17 814	174 891	5 823 102	6 058 093
2007	52 895	19 396	240 737	5 014 479	5 327 507
2005	62 535	25 359	286 379	4 690 985	5 065 258
2003	70 846	25 845	283 863	4 117 124	4 497 678
1999	87 884	39 514	418 818	5 101 293	5 647 509

1) Se avsnittet Fakta om statistiken för jämförbarhet mellan åren.

9b. Antal företag med höns exklusive kycklingar efter besättningsstorlek i juni 2010

9b. Number of holdings with fowls (chickens not included) by size if herd in June 2010

Område Storleksgrupp	Besättningsstorlek, antal höns exklusive kycklingar				Summa
	1-49	50-199	200-4999	5000-	
Län					
Stockholms	131	17	5	6	159
Uppsala	121	15	142
Södermanlands	117	12	6	14	149
Östergötlands	128	13	3	51	195
Jönköpings	259	13	4	3	279
Kronobergs	159	3	5	5	172
Kalmar	193	11	6	12	222
Gotlands	55	4	4	7	70
Blekinge	57	..	6	..	69
Skåne	422	31	12	27	492
Hallands	122	19	149
Västra Götalands	627	50	20	32	729
Värmlands	141	6	151
Örebro	86	15	6	11	118
Västmanlands	41	48
Dalarnas	121	7	3	3	134
Gävleborgs	115	4	-	5	124
Västernorrlands	98	8	112
Jämtlands	77	..	-	..	83
Västerbottens	70	..	-	..	77
Norrbottens	29	-	-	-	29
Produktionsområde					
Götalands södra slättbygder	164	11	6	33	214
Götalands mellanbygder	304	20	13	22	359
Götalands norra slättbygder	236	24	14	65	339
Svealands slättbygder	478	57	21	34	590
Götalands skogsbygder	1 248	69	32	34	1 383
Mellersta Sveriges skogsb	326	20	7	15	368
Nedre Norrland	290	17	320
Övre Norrland	123	..	-	..	130
Storleksgrupp åker, hektar					
- 2,0	193	16	9	64	282
2,1 - 5,0	737	26	7	8	778
5,1 - 10,0	789	38	8	3	838
10,1 - 20,0	668	45	13	9	735
20,1 - 30,0	287	25	11	9	332
30,1 - 50,0	215	26	18	20	279
50,1 - 100,0	199	28	17	26	270
100,1-	81	16	12	80	189
Storleksgrupp jordbruksmark, hektar					
- 2,0	42	7	7	60	116
2,1 - 5,0	406	15	5	8	434
5,1 - 10,0	908	40	7	3	958
10,1 - 20,0	788	47	15	9	859
20,1 - 30,0	351	23	10	9	393
30,1 - 50,0	299	28	20	22	369
50,1 - 100,0	239	38	19	25	321
100,1-	136	22	12	83	253
Hela riket¹⁾					
2010	3 169	220	95	219	3 703
2010 enl tidigare LBR-definition	2 994	208	93	219	3 514
2007	3 674	236	122	213	4 245
2005	4 242	318	146	210	4 916
2003	4 745	317	156	204	5 422
1999	5 449	478	242	272	6 441

1) Se avsnittet Fakta om statistiken för jämförbarhet mellan åren.

10. Antal hästar och antal företag med hästar i juni 2010

10. Number of horses and number of holdings with horses in June 2010

Område Storleksgrupp	Antal hästar			Antal företag med hästar		
	Egna	Övriga ¹⁾	Summa	Egna	Övriga ¹⁾	Summa
Län						
Stockholms	3 822	6 016	9 838	570	548	765
Uppsala	3 195	2 432	5 627	605	435	750
Södermanlands	2 258	2 267	4 525	462	361	598
Östergötlands	3 515	2 889	6 404	698	525	880
Jönköpings	3 843	2 011	5 854	863	489	1 038
Kronobergs	2 808	1 098	3 906	557	297	666
Kalmar	3 338	1 800	5 138	626	390	773
Gotlands	1 820	695	2 515	314	182	363
Blekinge	1 222	766	1 988	262	142	320
Skåne	11 044	6 919	17 963	2 124	1 239	2 474
Hallands	3 265	2 267	5 532	712	455	853
Västra Götalands	12 154	9 023	21 177	2 760	1 625	3 315
Värmlands	2 568	1 689	4 257	681	360	805
Örebro	2 298	1 714	4 012	512	342	617
Västmanlands	1 625	1 618	3 243	336	247	430
Dalarnas	2 051	1 499	3 550	501	313	630
Gävleborgs	2 306	1 534	3 840	614	316	702
Västernorrlands	1 712	890	2 601	444	201	495
Jämtlands	1 271	562	1 833	335	161	390
Västerbottens	1 268	678	1 946	353	181	412
Norrbottens	868	409	1 277	207	97	233
Produktionsområde						
Götalands södra slättbygder	5 224	3 856	9 079	1 034	686	1 234
Götalands mellanbygder	8 170	4 564	12 733	1 421	818	1 667
Götalands norra slättbygder	6 738	6 132	12 870	1 456	877	1 736
Svealands slättbygder	12 982	14 215	27 197	2 430	1 907	3 113
Götalands skogsbygder	21 678	12 143	33 821	4 735	2 791	5 715
Mellersta Sveriges skogsb.	5 728	3 804	9 532	1 442	874	1 739
Nedre Norrland	5 251	2 842	8 093	1 361	640	1 553
Övre Norrland	2 480	1 221	3 701	657	313	752
Storleksgrupp åker, ha						
- 2,0	4 464	3 583	8 047	847	623	1 042
2,1- 5,0	11 404	6 130	17 533	3 155	1 740	3 716
5,1- 10,0	14 947	8 667	23 613	3 535	2 093	4 141
10,1- 20,0	13 817	8 898	22 715	2 711	1 691	3 231
20,1- 30,0	6 262	4 392	10 653	1 127	686	1 351
30,1- 50,0	6 035	4 760	10 795	1 115	690	1 368
50,1- 100,0	6 336	5 807	12 143	1 183	734	1 493
100,1 -	4 987	6 540	11 527	863	649	1 167
Storleksgrupp jordbruksmark, hektar						
- 2,0	410	128	538	88	38	96
2,1 - 5,0	6 177	2 910	9 086	1 871	955	2 183
5,1 - 10,0	16 414	9 603	26 016	4 168	2 544	4 963
10,1 - 20,0	15 792	11 204	26 996	3 271	2 079	3 876
20,1 - 30,0	7 495	4 956	12 450	1 319	846	1 590
30,1 - 50,0	8 010	5 817	13 827	1 305	807	1 594
50,1 - 100,0	7 107	6 252	13 359	1 377	839	1 704
100,1-	6 847	7 907	14 754	1 137	798	1 503
Hela riket²⁾						
2010	68 250	48 776	117 026	14 536	8 906	17 509
2010 enl tidigare LBR-definition	63 970	45 229	109 199	13 732	8 298	16 514
2007
2005
2003	95 499	16 310
1999	79 710	14 309

1) Med övriga avses hästar som inte ägs av jordbruksföretaget men som är installerade eller befinner sig på bete på jordbruksföretaget vid räkningsstillfallet.

2) Se avsnittet Fakta om statistiken för jämförbarhet mellan åren.

Fakta om statistiken

Sedan lång tid tillbaka genomförs årliga statistiska undersökningar i Sverige för att redovisa jordbrukets struktur i juni månad. Undersökningarnas omfattning varierar. Vissa år berörs samtliga jordbruksföretag av undersökningarna medan enbart ett urval av jordbruksföretag berörs andra år. Uppgifterna som samlas in ställs årligen samman i Lantbruksregistret, LBR.

Fram t.o.m. 1999 hämtades uppgifter från jordbruksföretagen in via pappersenkäter av SCB. Fr.o.m. år 2000 är Jordbruksverket ansvarig myndighet. I och med det har även administrativa register börjat användas för att hämta in vissa uppgifter. Jordbrukarna behöver på så sätt inte lämna samma uppgifter mer än en gång.

Fr.o.m. år 2010 har definitionen för vilka företag som ingår i LBR ändrats. Detta för att ta hänsyn till EU:s avgränsningar, som inte fullt ut stämmer överens med de svenska. Fr.o.m. 2010 är därför LBR:s avgränsningar en sammanslagning av de gamla svenska avgränsningarna i LBR samt EU:s avgränsningar. Detta gör att uppgifterna för år 2010 inte är fullt jämförbara med föregående års siffror. På grund av detta har det i alla tabeller lagts in värden för riket som överensstämmer med den gamla, svenska definitionen av LBR.

Den största skillnaden mellan den gamla svenska definitionen av LBR och EU:s avgränsningar gäller arealer. Medan man i de gamla, svenska avgränsningarna hade en gräns på minst 2,0 hektar åkermark har man i EU:s avgränsningar en gräns på minst 5,0 hektar jordbruksmark. I LBR 2010 används därför en avgränsning på minst 2,0 hektar åkermark eller minst 5,0 hektar jordbruksmark. För en jämförelse mellan de olika avgränsningarna, se tabellen nedan.

Med de gamla, svenska avgränsningarna innehåller LBR 67 879 företag 2010. Med den nya avgränsningen innehåller LBR 70 820 företag. Således gör den nya avgränsningen att LBR ökar med ca 3 000 företag. Dessa företag återfinns i stort sett bara i storleksklassen företag med 2,0 hektar åkermark eller mindre.

Jämförelse av avgränsningar i LBR 2010

Gamla, svenska LBR	EU:s avgränsningar	LBR:s nya avgränsningar
67 879 företag	63 440 företag	70 820 företag
2,0 ha åkermark	5,0 ha jordbruksmark	2,0 ha åkermark
0,25 ha frilandsareal av trädgårdsväxter	1,0 ha permanenta utomhusgrödor (fruktträd, plantskolor osv.)	5,0 ha jordbruksmark
200 kvm växthusyta	0,5 ha andra utomhusodlingar (grönsaker, jordgubbar osv.)	0,25 ha frilandsareal av trädgårdsväxter
50 mjölkcor	0,1 ha växthusgrödor	200 kvm växthusyta
250 nötkreatur	0,1 ha blommor och andra dekorativa grödor	10 nötkreatur
250 svin	10 nötkreatur	50 svin
50 suggor	50 svin	10 suggor
50 tackor	10 suggor	20 får
1000 fjäderfä	20 får	1000 fjäderfä
	1000 fjäderfä	

Detta omfattar statistiken

Uppgifterna i detta Statistiska meddelande är hämtade från Lantbruksregistret (LBR) 2010. Lantbruksregistret uppdateras årligen genom statistiska undersökningar och uppgifter från administrativa register vid Jordbruksverket. För närvarande görs mer omfattande uppdatering av LBR vart tredje år, då samtliga jordbruksföretag undersöks genom en postenkät. Dessa undersökningar är även reglerade enligt Europaparlamentets och rådets förordning (EG) nr 1166/2008¹. LBR 2010 baseras således dels på en postenkätundersökning² till samtliga jordbruksföretag i juni 2010, dels på uppgifter från administrativa register.

Definitioner och förklaringar

Med jordbruksföretag avses en inom jordbruk, husdjursskötsel eller trädgårdsodling bedriven verksamhet under en och samma driftsledning.

Den population som statistiken ska belysa utgörs av samtliga jordbruksföretag i landet som i juni 2010 uppfyllde något av följande kriterier:

- brukade mer än 2,0 ha åkermark
- brukade sammanlagt minst 5,0 hektar jordbruksmark
- bedrev trädgårdsodling omfattande minst 2 500 kvadratmeter friland-sareal
- bedrev trädgårdsodling omfattande minst 200 kvadratmeter växthusyta
- innehade djurbesättning som någon gång från och med den 1 januari 2010 till och med den 10 juni 2010 omfattade minst 10 nötkreatur, eller minst 10 suggor eller 50 svin, eller minst 20 får, eller 1 000 fjäderfä.

Med företagare avses den person som juridiskt och ekonomiskt svarar för verksamheten på jordbruksföretaget.

De variabler som redovisas i detta Statistiska meddelande är:

- antal husdjur av olika slag,
- antal jordbruksföretag med husdjur av olika slag.

Statistikuppgifter ges i detta Statistiska meddelande för riket totalt samt uppdelat på län, produktionsområden samt storleksgrupp åker och jordbruksmark för följande djurslag:

- *Nötkreatur*: kor för mjölkproduktion, kor för uppfödning av kalvar, kvigor, tjurar och stutar samt kalvar
- *Svin*: galtar, suggor, slaktsvin, smågrisar
- *Får*: baggar och tackor samt lamm
- *Fjäderfä*: höns (20 veckor eller äldre), kycklingar av värpras (avsedda för äggproduktion), slaktkycklingar samt kalkoner
- *Hästar*: egna och installade

Regionala uppgifter för antal husdjur per stödområde och kommun motsvarande de ovan nämnda redovisas i Jordbruksverkets statistikdatabas som återfinns på webbplatsen www.jordbruksverket.se/statistik.

¹ Europaparlamentets och rådets förordning (EG) 1166/2008 av den 19 november 2008 om undersökningar om jordbrukets struktur och en undersökning om produktionsmetoder inom jordbruket samt upphävande av rådets förordning (EEG) nr 571/88.

² Statens jordbruksverks föreskrifter om statistisk undersökning av strukturen i jordbruket (SJVFS 2010:16)

Så görs statistiken

Denna statistik baseras på uppgifter från LBR 2010 som i sin tur baseras på dels en postenkätundersökning i juni 2010 till samtliga jordbruksföretag i landet, dels administrativa register vid Jordbruksverket. De administrativa register som används är främst Jordbruksverkets administrativa register för arealbaserade stöd (ARARAT) samt Jordbruksverkets centrala djurdata (CDB) som innehåller aktuella uppgifter för samtliga nötkreatur i landet.

Statistikens tillförlitlighet

I denna statistik förekommer täckningsfel, bortfallsfel, mätfel och bearbetningsfel. Dessa fel bedöms sammantaget ha liten inverkan på statistikens tillförlitlighet. Urvalsfel förekommer inte, eftersom denna statistik baseras på uppgifter från samtliga jordbruksföretag i den statistiska ramen.

Övertäckning förekommer inte, medan *undertäckning* förekommer om uppdateringen av jordbruksföretag i rampopulationen inte har blivit komplett. Rampopulationen utgörs av LBR. Ramen för 2010 års undersökning består av LBR 2009 kompletterat med information från administrativa register såsom t.ex. Jordbruksverkets register över arealbaserade stöd (ARARAT).

Mätfel förekommer i den grad uppgifterna i de använda registren eller på enkätundersökningens svarsblanketter är felaktiga. I enkätundersökningen görs kontroller dels av inlästa värden genom verifiering, dels i efterhand av avvikelser från förväntade värden. Uppgifterna i de administrativa registren kontrolleras genom kontroller i fält och administrativa kontroller.

Svarsbortfallet i postenkätundersökningen var ungefär 4 %. Resultaten har dock korrigerats för detta. Fel från bearbetningsprocessen (skanning, granskning/rättning och skattningsmetoder) bedöms vara små och inte påverka resultaten i stort. För nötkreatur finns inget svarsbortfall, eftersom statistiken baseras på ett register över samtliga nötkreatur i landet.

Jämförbarheten med motsvarande statistik för tidigare år är god. De nya avgränsningarna av LBR fr.o.m. 2010 som slår lite olika för olika djurslag bör dock tas i beaktande. Störst är skillnaden mellan ny och gammal avgränsning för får och lamm. Dessutom finns för åren 2003–2010 en mindre överskattning av antalet mjölkkor och motsvarande underskattning av antalet övriga kor (se stycket nedan). Vid jämförelser med de undersökningar avseende nötkreatur som genomförs i december varje år bör hänsyn tas till att det förekommer en viss säsongsvariation i antalet nötkreatur av olika slag.

Modellantagande görs att samtliga kor på besättningar med mjölkleveranser i juni 2010 är mjölkkor. Detta ger en överskattning av antalet mjölkkor, som beräknas vara mindre än 1 %, och motsvarande underskattning av antalet övriga kor.

Bra att veta

Annan statistik

Elektronisk publicering

Detta statistiska meddelande finns kostnadsfritt åtkomligt på Jordbruksverkets webbplats <http://www.jordbruksverket.se/statistik> under Statistik samt på SCB:s webbplats <http://www.scb.se> under Jord- och skogsbruk, fiske. De som kostnadsfritt önskar erhålla statistiska meddelanden med jordbruksstatistik i pdf-format per e-post, kan anmäla detta till statistik@jordbruksverket.se.

Mer information om statistiken och dess kvalitet ges i en särskild Beskrivning av statistiken.

In English

Summary

Livestock in June 2010, final statistics

If you would like to download the publication in PDF format, then please click on the link "Första sidan – I korta drag" above, Then click on the link "Hela publikationen (PDF)".

Number of cattle continues to decrease

The number of cattle has decreased during the recent years. Since the last census, which was performed in 2007, the number of cattle has decreased by more than 23 000 animals. The category dairy cows constitutes the greatest part of this decrease. The category suckler cows is the only one which has increased steadily since 1995.

Despite this, and the fact that the number of cattle holdings has decreased, the size of herd for cattle has increased. At the same time as the average size of herd has increased by 9 % or 6 animals, the number of holdings has decreased by 2 300 since 2007, when the last census was conducted.

Increased production in sheep holdings

The number of ewes and rams has increased by 40 % since 1995. The number of lambs has increased by 10 % during the same period. In total the number of sheep has increased by 56 000 since 2007. There is a decrease in the number of sheep holdings and the average herd size has thus increased. The average herd size for ewes and rams was 20 heads in 1995, in 2010 it was 32 heads.

Major increase in pigs herd size

The number of pigs decreased in 2010 which is a continuation of the steady downward trend since 1995. In total the number of pigs has decreased by more than 156 000 since 2007. The number of breeders decreased as well. The number of breeders of fattening pigs has fallen by 500 since 2007. The number has decreased by approximately 83 %, or 6 900 breeders, since 1995. The average herd size has increased since 1995 though, and the trend continues in 2010 as well. A breeder of fattening pigs has a herd of 660 heads on average; in 1995 the same figure was 160.

List of tables

Explanation of symbols	10
1a. Number of cattle in June 2010	11
1b. Number of holdings with cattle in June 2010	12
2a. Number of sheep in June 2010	13
2b. Number of holdings with sheep in June 2010	14
3a. Number of pigs in June 2010	15
3b. Number of holdings with pigs in June 2010	16
4a. Number of fowls, chickens and turkeys in June 2010	17
4b. Number of holdings with fowls, chickens and turkeys in June 2010	18
5a. Number of dairy cows by size of herd in June 2010	19
5b. Number of holdings with dairy cows by size of herd in June 2010	20
6a. Number of ewes and rams by size of herd in June 2010	21

6b. Number of holdings with ewes and rams by size of herd in June 2010	22
7a. Number of sows and boars by size of herd in June 2010	23
7b. Number of holdings with sows and boars by size of herd in June 2010	24
8a. Number of fattening pigs by size of herd in June 2010	25
8b. Number of holdings with fattening pigs by size of herd in June 2010	26
9a. Number of fowls (chickens not included) by size of herd in June 2010	27
9b. Number of holdings with fowls (chickens not included) by size if herd in June 2010	28
10. Number of horses and number of holdings with horses in June 2010	29

List of terms

Avel	Breeding
Baggar	Rams
Besättning	Herd
Djur	Animal
Får	Sheep
Företag	Holding(s)
Galtar	Boars
Getter	Goats
Gyltor	Gilts
Hektar	Hectare
Hela riket	Sweden
Husdjur	Livestock
Höns	Fowl
Kalkon	Turkey
Kalvar	Calves
Killingar	Kids
Kor för mjölkproduktion	Dairy cows
Kor för uppfödning av kalvar	Suckler cows
Kvigor	Heifers
Kycklingar	Chickens
Lamm	Lambs
Län	County
Medelfel	Standard error
Mjölkkor	Dairy cows
Nötkreatur	Cattle

Område	Area
Produktionsområde	Production area
Slaktkycklingar	Broilers
Slaktsvin	Fattening pigs
Smågrisar	Piglets
Stora	Large
Stutar	Steers
Stödområde	Support area
Suggor	Sows
Summa	Total
Svin	Pigs
Tackor	Ewes
Tjurar	Bulls
Uppfödning av kalvar	Calves production
Vecka	Week
Värpras	Laying breed