



Om svenskars inställning till rovdjursförvaltning

RAPPORT 2009:2

Camilla Sandström och Göran Ericsson

Institutionen för vilt, fisk och miljö, www.vfm.slu.se

SLU

901 83 Umeå

15 december 2009

| | |
|--|----|
| Sammanfattning | 2 |
| Bakgrund | 2 |
| Genomförande..... | 3 |
| Nationell överblick | 4 |
| Ny rovdjursförvaltning i Sverige..... | 4 |
| Internationella åtaganden | 5 |
| Vem ska förvalta rovdjuren?..... | 5 |
| Acceptabelt levnadssätt..... | 7 |
| Acceptabla förvaltningsåtgärder | 10 |
| När är det acceptabelt att jaga rovdjur? | 12 |
| Norrbotten..... | 13 |
| Sammanfattning | 13 |
| Svarsfrekvens i Norrbotten | 13 |
| Vem ska förvalta rovdjuren?..... | 14 |
| Hur förvalta rovdjuren? | 15 |
| Västerbotten | 16 |
| Sammanfattning | 16 |
| Svarsfrekvens i Västerbotten..... | 16 |
| Vem ska förvalta rovdjuren?..... | 17 |
| Hur förvalta rovdjuren? | 18 |
| Jämtland | 19 |
| Sammanfattning..... | 19 |
| Svarsfrekvens i Jämtland | 19 |
| Vem ska förvalta rovdjuren?..... | 20 |
| Hur förvalta rovdjuren? | 21 |
| Västernorrland | 22 |
| Sammanfattning | 22 |
| Svarsfrekvens i Västernorrland | 22 |
| Vem ska förvalta rovdjuren?..... | 23 |
| Hur förvalta rovdjuren? | 24 |
| Gävleborg | 25 |
| Sammanfattning | 25 |
| Svarsfrekvens i Gävleborg | 25 |
| Vem ska förvalta rovdjuren?..... | 26 |
| Hur förvalta rovdjuren? | 27 |
| Dalarna | 28 |
| Sammanfattning | 28 |
| Svarsfrekvens i Dalarna | 28 |
| Vem ska förvalta rovdjuren?..... | 29 |
| Hur förvalta rovdjuren? | 30 |
| Stockholm | 31 |
| Sammanfattning | 31 |
| Svarsfrekvens i Stockholm | 32 |
| Vem ska förvalta rovdjuren?..... | 33 |
| Hur förvalta rovdjuren? | 34 |

Sammanfattning delrapport 2

I maj 2009 skickades ett undersökningsformulär ut till 15317 personer i Sverige, varav 1067 var ett proportionerligt nationellt urval. Undersökningen upprepar delar av motsvarande undersökning som gjordes 2004 av FjällMistra.

I Norrbotten, Västerbotten, Västernorrland, Jämtland, Dalarna, Gävleborg (rovdjurslän) och Stockholm tillfrågades 150 personer per kommun. I formuläret ställdes frågor bland annat om förvaltningen av de stora rovdjuren, björn, järv, lo och varg.

Bakom undersökningen står forskare från Institutionen för Vilt, fisk och miljö, SLU. Undersökningen har finansierats av medel från SLU (FOMA vilt), Naturvårdsverket och länsstyrelserna i Norrbotten, Västerbotten, Västernorrland, Jämtland, Dalarna, Gävleborg och Stockholm. Av dem som tillfrågades i de nämnda länen svarade mellan 46 % (Stockholm) - 56 % (Dalarna, Jämtland). På kommunnivå varierade svarsfrekvensen mellan 31 % (Botkyrka) och 63 % (Krokom).

Här följer de viktigaste resultaten i punktform från delrapport 2:

- Det finns ett starkt stöd för att Sverige ska uppfylla internationella avtal om bevarande av de stora rovdjuren. Stödet är något starkare i riket och i Stockholms län jämfört med i rovdjurslänen.
- Förtroendet för rovdjursförvaltningen är högt. Stödet för Naturvårdsverket är stabilt sedan 2004, medan stödet för länsstyrelsen ökar i flera län, däribland Norrbotten, Västernorrland och Gävleborg.
- Många anser att den lokala nivån, företräd av kommuner och lokalbefolkningen bör involveras i rovdjursförvaltningen, men stödet för den lokala nivån är inte lika starkt som för fem år sedan.
- Över tid minskar stödet för intresseorganisationernas inblandning i rovdjursförvaltningen. Mest backar intresseorganisationer på bevarandesidan, medan organisationer som företräder djurägare och jägare inte förlorar lika mycket stöd.
- Acceptansen för rovdjur som går genom tätorter, dödar husdjur eller tamdjur är låg.
- För att förhindra problem med rovdjur förespråkar flertalet förebyggande åtgärder såsom stängsel, olika skrämmeåtgärder eller förvaltningsmärkning för att övervaka rovdjuren.
- Det finns en hög acceptans för att flytta rovdjur som orsakar problem. Mellan 75 och 78 % anser att det är en acceptabel åtgärd.
- I rovdjurslänen anser en majoritet att det är acceptabelt att skjuta rovdjur som orsakar problem. I Stockholm är 29 % av samma åsikt.
- Det finns en hög acceptans för jakt på rovdjur om det syftar till att minska risken att rovdjur dödar tamdjur, i rovdjurslänen mellan 72-81 %, i riket och i Stockholms län 68 %.
- Acceptansen är lägre för jakt om den syftar till att reglera konkurrensen om det jaktbara viltet. I vissa kommuner i rovdjurslänen finns emellertid en majoritet eller stora minoriteter som även stödjer jakt för att minska konkurrensen om det jaktbara viltet.

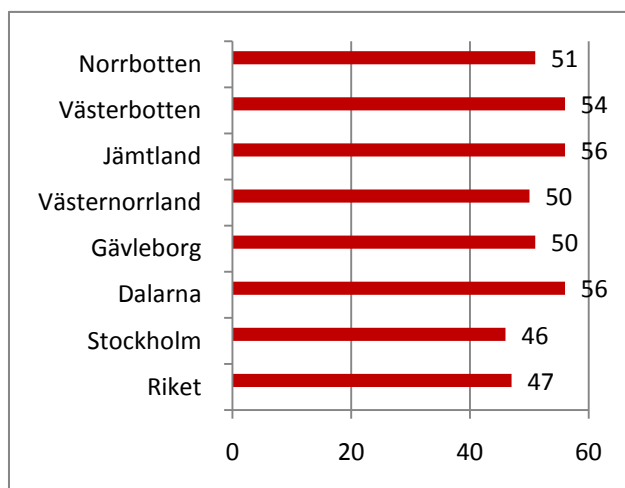
Bakgrund

Den här attitydundersökningen har genomförts av forskare vid institutionen för Vilt, fisk och miljö, SLU. Den har finansierats av SLU (FOMA-vilt), Naturvårdsverket och länsstyrelserna i Norrbotten, Västerbotten, Jämtland, Västernorrland, Gävleborg, Dalarna och Stockholm. Syftet med undersökningen är att bidra med beslutsunderlag till arbetet med att genomföra riksdagens och regeringens målsättningar för "En sammanhållen rovdjurspolitik" (Prop. 2000/01:57) respektive "En ny rovdjursförvaltning" (2008/09:210) på regional och lokal nivå. Undersökningen utgör därför en viktig komponent i förvaltningen av Sveriges gemensamma naturresurser. Det här är den andra rapporten i en serie om flera rapporter. I rapporten redovisas attityder till förvaltningen av de fyra stora rovdjuret, björn, järv, lodjur och varg. Frågor som berörs är attityder till vem som bör vara involverad i förvaltningen, vilka förvaltningsåtgärder som är acceptabla och vid vilka tillfällen.

Undersökningen återupprepar frågeställningar som ställdes i en undersökning genomförd 2004 inom ramen för forskningsprogrammet FjällMistra, för att på så sätt möjliggöra jämförelser över tid och rum. Stockholms län ingick inte i undersökningen från 2004, varför vi inte kan redovisa någon eventuell förändring av attityder i det länet.

Genomförande

Den 28 maj skickades attitydundersökningen om djur och natur ut till 1 067 medborgare i hela landet, samt till 150 personer i åldern 16-65 år i samtliga kommuner i länen Norrbotten, Västerbotten, Jämtland, Västernorrland, Gävleborg, Dalarna och Stockholm. Totalt 15 317 personer slumpades fram, varav 14 973 kunde nås med post. Totalt fyra kontakter togs med respondenterna. För att kunna jämföra länsvis, har respondenterna i kommunerna viktats proportionerligt i förhållande till folkmängd. Av det nationella urvalet svarade 47 % av de tillfrågade. På länsnivå var svarsfrekvensen från 45 % i Stockholms län till 55 % i Jämtland. Det är en lägre svarsfrekvens jämfört med 2004 års undersökning, där mellan 63 och 69 % av invånarna i de olika länen besvarade undersökningen. Datainsamlingen skedde huvudsakligen under juni månad 2009, 2004 skedde datainsamlingen i april. Svarsfrekvensen på riks-, respektive på länsnivå är bra vid en internationell jämförelse. Det är främst i vissa kommuner i Stockholms län där svarsfrekvensen är låg. Det bör beaktas vid tolkningen av svaren. En högre andel kvinnor har svarat på studien än förväntat. Den genomsnittliga åldern i hela



urvalet var 42 år, bland de som svarade var åldern 45 år i snitt. I 39 av de 96 kommunerna är åldern högre än förväntat bland dem som svarade jämfört med de som inte svarade av de tillfrågade. Med statistisk säkerställd förändring avses en förändring med en signifikansnivå lika med eller mindre än 0.05.

Figur 1.
Svarsfrekvens för riket respektive länen (%)

Nationell överblick

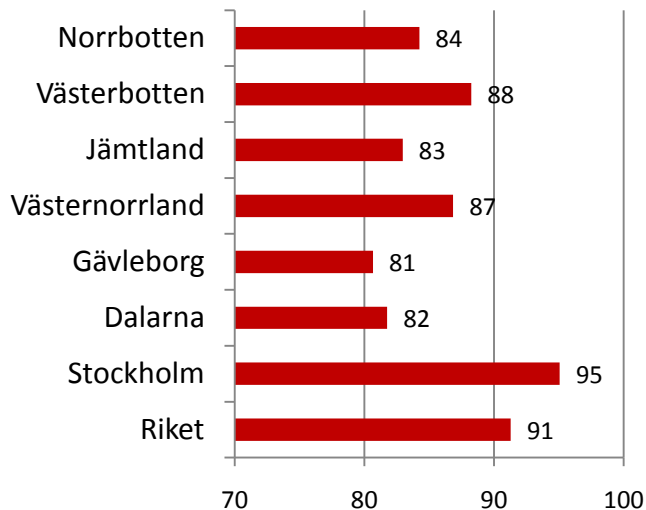
Ny rovdjursförvaltning i Sverige

I samband med att Sveriges riksdag antog en ny rovdjurspolicy i början av 2000-talet utformades också en ny rovdjursförvaltning. Delar av förvaltningen decentraliserades och det inrättades så kallade regionala rovdjursgrupper i län med fasta rovdjursstammar. I rovdjursgrupperna ingår förutom ansvariga myndigheter, främst olika intresseorganisationer, men i vissa fall även företrädare för kommuner och landsting eller universitet. Syftet med rovdjursgrupperna är att de ska ge råd till länsstyrelserna när det gäller rovdjurens förvaltning, men också bidra till informations- och kunskapsspridning om rovdjur och rovdjursförvaltning.

Den här typen av decentraliserad förvaltning ligger väl i linje med olika internationella konventioner, däribland konventionen om biologisk mångfald. Konventionen om biologisk mångfald, som förutom att den lägger en stark tyngdpunkt vid bevarandet av biologisk mångfald, betonar också vikten av att de som lever nära eller är beroende av de resurser som ska bevaras också bör ha inflytande över resursernas förvaltning. I och med att Sverige har ratificerat konventionen om biologisk mångfald har vi också åtagit oss att implementera dess olika delar. Nästa år, dvs. 2010 vidtar Sverige ytterligare åtgärder för att möta kraven på decentralisering i konventionen om biologisk mångfald genom inrättandet av så kallade viltförvaltningsdelegationer.

Den här rapporten inleder med att redovisa i vilken utsträckning som invånarna i Sverige anser att det är viktigt att Sverige uppfyller internationella åtaganden som till exempel konventionen om biologisk mångfald. Därefter redovisas även attityder till vilka som bör ha inflytande över förvaltningen av de stora rovdjuren. Frågan ställdes även i 2004 års undersökning när de regionala rovdjursgrupperna nyligen inrättats. När frågan nu återupprepas kan den ses som en indikation på vilket förtroende som de aktörer som varit inblandade i förvaltningen, nationellt och regionalt, har bland Sveriges befolkning.

Förvaltning av rovdjur innefattar även olika åtgärder för att hantera konflikter som uppstår mellan djur och människa. Vilka förvaltningsåtgärder som anses acceptabla är starkt förknippade med attityder till rovdjurens levnadssätt. Det ligger i sin tur till grund för vilka åtgärder som bör eller kan vidtas samt med vilka medel. I undersökningen bad vi respondenterna ta ställning till vilket levnadssätt som anses acceptabelt samt att även ange vilka olika åtgärder som är acceptabla för att reglera rovdjurens levnadssätt. I rapporten redovisas attityder till olika förvaltningsåtgärder som förekommer i olika delar av världen, vissa mer vanligt förekommande än andra.



Internationella åtaganden

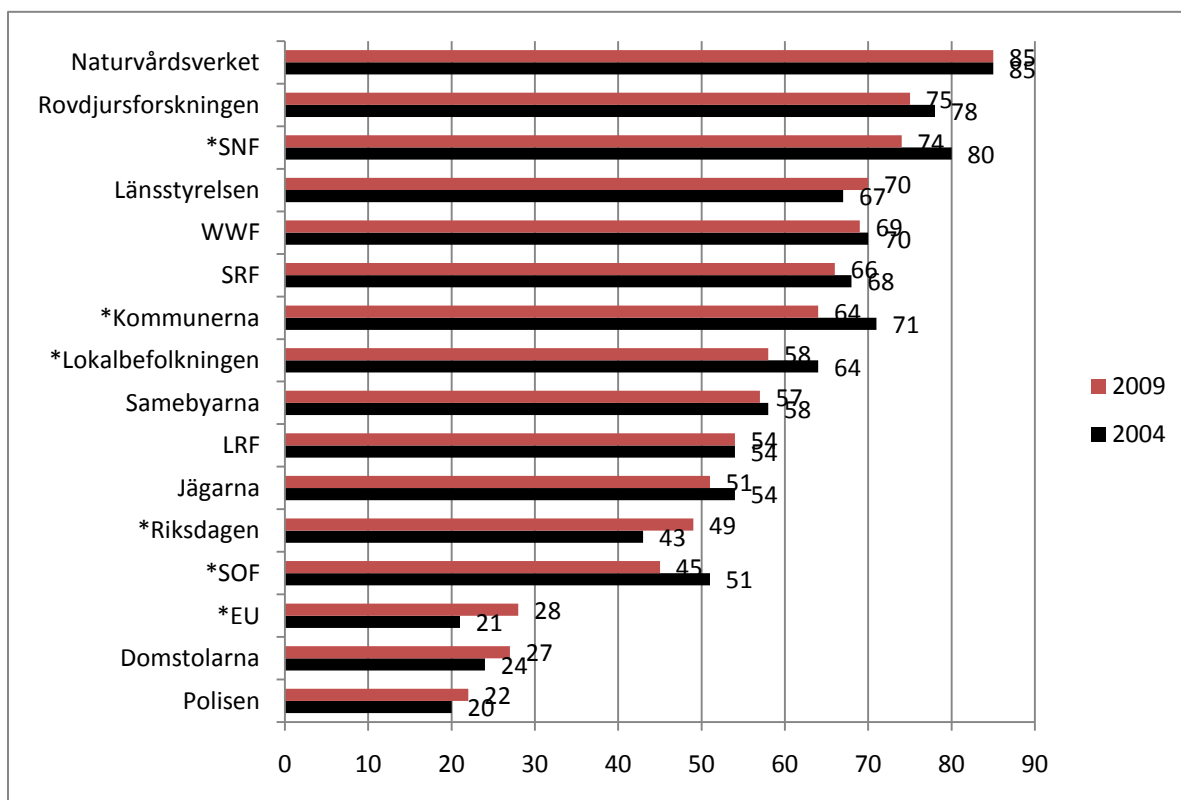
Sverige har tillsammans med många andra länder kommit överens om att de stora rovdjuren bör bevaras. Dessa överenskommelser finns nedtecknade i internationella avtal som därefter anger ramarna för den politik som utformas på nationell och regional nivå. För att få en uppfattning om de ramar som ligger till grund för svensk rovdjurspolitik är acceptabla bad vi respondenterna ta ställning till om: *Det är viktigt att Sverige uppfyller internationella avtal vad gäller bevarande av stora rovdjur?*

Figur 2. Andel (%) som instämmer att det är viktigt att Sverige uppfyller internationella avtal.

Som figur 2 visar finns ett starkt stöd för att Sverige ska uppfylla internationella avtal om bevarande av de stora rovdjuren. I riket instämmer nio av tio i påståendet. I Stockholms län är stödet något högre jämfört med riket (95 %). I rovdjurslänen däremot är andelen som stödjer påståendet ett tiotal procentenheter lägre. I Gävleborg och Dalarna instämmer 81 respektive 82 % i påståendet, i Jämtland 83 % och i Norrbotten 84 %, medan nästan 90 % av invånarna i Västerbotten och Västernorrland är av samma uppfattning. Även om stödet för att Sverige ska uppfylla internationella avtal är starkt kan vi skönja en viss skillnad mellan stad och land, eller i det här fallet mellan Stockholms län och rovdjurslänen. Stödet för internationella avtal är något högre i Stockholms län jämfört med i rovdjurslänen.

Vem ska förvalta rovdjuren?

I den nya rovdjursförvaltningen som infördes i början av 2000-talet involverades olika intresseorganisationer i syfte att ge råd till främst länsstyrelsen men även till Naturvårdsverket. Sammansättningen av rovdjurgrupperna varierar mellan länen men det finns ett antal organisationer och myndigheter som förekommer i de flesta av rovdjursgrupperna. Dessa kan indelas i myndigheter som till exempel länsstyrelsen, Polismyndigheten eller Naturvårdsverket, eller bevarandebidragarna såsom Svenska naturskyddsföreningen, SNF, Världsnaturfonden, WWF, Svenska Ornitologiska föreningen, SOF eller också djurägare som Lantbrukarnas Riksförbund, LRF, samebyarna eller jägarna. En kategori rör även den lokala nivån i underökningen representerade av kommunerna eller lokalbefolkningen. För att få en uppfattning om vem eller vilka av dessa organisationer eller myndigheter som kan anses ha förtroende att delta i förvaltningen ställde vi följande fråga: *Vem eller vilka tycker du ska få vara med och bestämma hur rovdjuren ska skötas?* Samma fråga ställdes 2004 och nedan redovisas eventuella attitydförändringar över tid vad gäller de som instämmer helt eller delvis i frågan.



Figur 3. Andel (%) som instämmer helt eller delvis i frågan om vem eller vilka som ska få vara med och bestämma över hur rovdjuren ska skötas?

Som figur 3 visar är attityderna till vem eller vilka som ska ha inflytande över rovdjurens förvaltning relativt stabila över tid. Flertalet av de organisationer som finns representerade i de regionala rovdjursgrupperna har stöd av en majoritet av Sveriges befolkning.

Precis som 2004 anser 85 % att Naturvårdsverket ska bestämma över hur rovdjuren ska skötas. Även Länsstyrelsen har ett fortsatt starkt stöd där 70 % av de som har svarat på undersökningen uppger att de har förtroende för länsstyrelsen. Rovdjursforskningen (75 %) erhåller också ett starkt stöd. När det gäller organisationerna på bevarandesidan minskar stödet något över tid, främst för SNF och SOF. Fortfarande uppger emellertid tre fjärdedelar av Sveriges befolkning att de anser att SNF ska vara med och bestämma över rovdjuren.

När det gäller de djurägande organisationerna är förändringarna mycket små och inte statistiskt säkerställda. Mellan 50- 60 % anser att samebyarna, LRF och jägarna ska få vara med och bestämma hur rovdjuren ska skötas. Om vi bortser från SOF är det en större andel av Sveriges befolkning som anser att organisationerna på bevarandesidan ska vara med och bestämma hur rovdjuren ska skötas jämfört med de organisationerna som företräder djurägare och jägare.

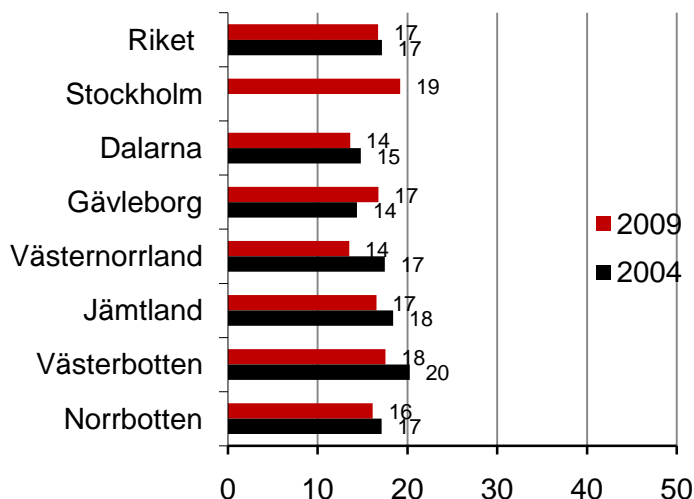
En förändring i materialet är att stödet på riksnivå för att den lokala nivån, representerad av kommunerna och lokalbefolkningen, ska få vara med och bestämma minskar samtidigt som stödet ökar när det gäller EU och riksdagen. Den lokala nivån förlorar således förtroende medan förtroendet för den nationella och europeiska nivån ökar.

Acceptabelt levnadssätt

Eftersom en målsättning med Sveriges rovdjurspolitik är att rovdjuren ska bli fler, men även successivt återkolonisera områden där de tidigare funnits är det oundvikligt att det ibland uppstår situationer där rovdjur och människa hamnar i konflikt med varandra. För att få en uppfattning om acceptansen för dessa eventuella möten mellan rovdjur och människa bad vi respondenterna att ta ställning till ett antal olika alternativ som innefattar att rovdjuren på olika sätt berör människor eller mänskliga aktiviteter. Frågan som respondenterna hade att ta ställning till var följande: *Vad anser du är ett acceptabelt levnadssätt för rovdjuren? Tycker du att det är acceptabelt att björn, järv, lo eller varg... till exempel går igenom byar samhällen, städer?* I figurerna redovisas de som instämmer helt eller delvis i påståendet.

Är det acceptabelt att rovdjur går igenom byar, samhällen, städer?

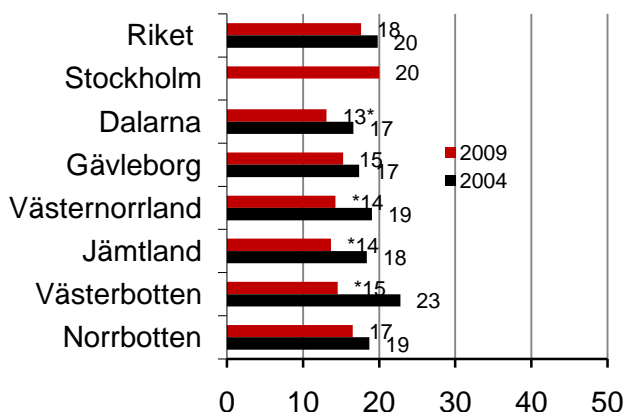
Som figur 4 visar är svaren relativt samstämmiga oavsett var man bor i landet. En stor majoritet, dvs. mellan 80-86 % anser inte att det är acceptabelt att rovdjuren rör sig i byar, samhällen eller städer. Sett över tid pekar trenden i riktning mot att acceptansen för den här typen av beteenden minskar. Förändringen över tid är emellertid inte statistiskt säkerställd.



Figur 4. Andel (%) som tycker att det är acceptabelt att björn, järv, lo eller varg går igenom byar, samhällen, städer.

Är det acceptabelt att rovdjur dödar kor eller får?

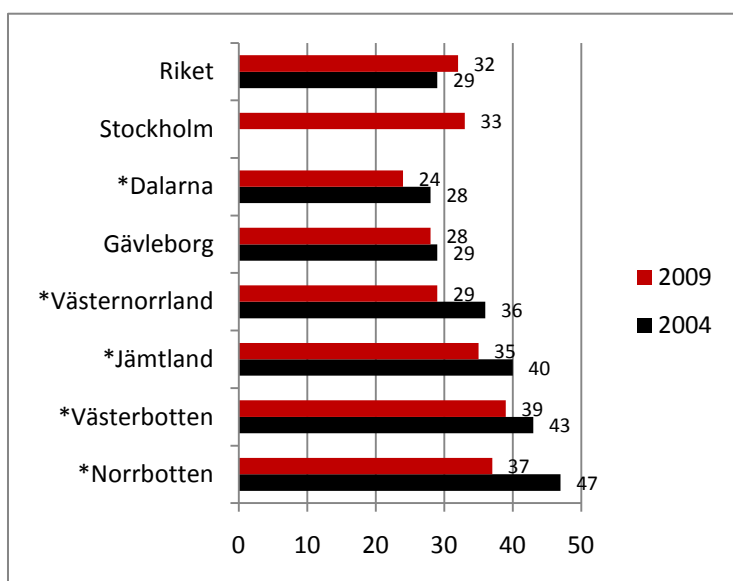
Den andel av befolkningen som anser att det är acceptabelt att de fyra stora rovdjuren dödar kor eller får minskar över tid. Som framgår av figur 5 minskar till exempel acceptansen i Västerbotten för den här typen av beteende från 23 till 15 %. Även i Västernorrland och Jämtland minskar den andel av invånarna som anser att det är acceptabelt att rovdjuren dödar kor och får. I Dalarna medför den minskade acceptansen att det enbart är 13 % som instämmer i påstående att det är acceptabelt att rovdjuren dödar tamboskap. I Norrbotten kan vi inte se samma minskning över tid och inte heller på riksnivå även om trenden pekar i samma riktning. I Stockholms län är acceptansen för att den här typen av beteende något högre jämfört med i rovdjurslänen. Sammantaget är det en stor majoritet av befolkningen som inte anser att det är acceptabelt att rovdjuren dödar kor och får.



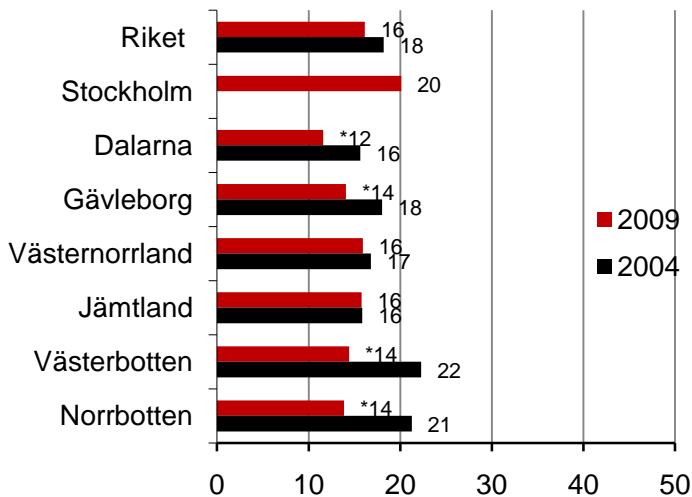
Figur 5. Andel (%) som tycker att det är acceptabelt att björn, järv, lo eller varg dödar kor eller får. * indikerar att förändringen är statistiskt säkerställd.

Är det acceptabelt att rovdjur dödar renar?

Även om renar inte hålls inhägnade utan betar på cirka 40 % av Sveriges yta, inräknas renen i gruppen tamdjur. Det är en betydligt större andel av befolkningen som anser att det är acceptabelt att rovdjur dödar renar jämfört med kor och får. Andelen som accepterar detta är emellertid lägre i Stockholms län och riket jämfört med Jämtland, Västerbotten och Norrbotten, dvs. i tre av renskötsellänen. I riket och i Stockholms län är det enbart 32 respektive 33 % som anser att det är acceptabelt att rovdjuren dödar renar, medan det i de tre nordligaste länen är mellan 35- 39 % som har samma uppfattning. I Dalarna, Västernorrland och Gävleborg är det färre än 30 % som anser att beteendet är acceptabelt. Av tabellen kan vi utläsa en tydlig förändring över tid, främst i de tre nordligaste länen, där det är allt färre som anser att det är acceptabelt att rovdjur dödar renar. I Norrbotten minskar acceptansen för att rovdjur dödar renar med tio procentenheter från 47 % till 37 %. I Västernorrland sker en minskning med sju procentenheter och i flera av de andra länen pekar trenden i samma riktning. Sammantaget anser en majoritet av befolkningen att det inte är acceptabelt att rovdjur dödar renar.



Figur 6. Andel (%) som tycker att det är acceptabelt att björn, järv, lo eller varg dödar renar. * indikerar att förändringen är statistiskt säkerställd.



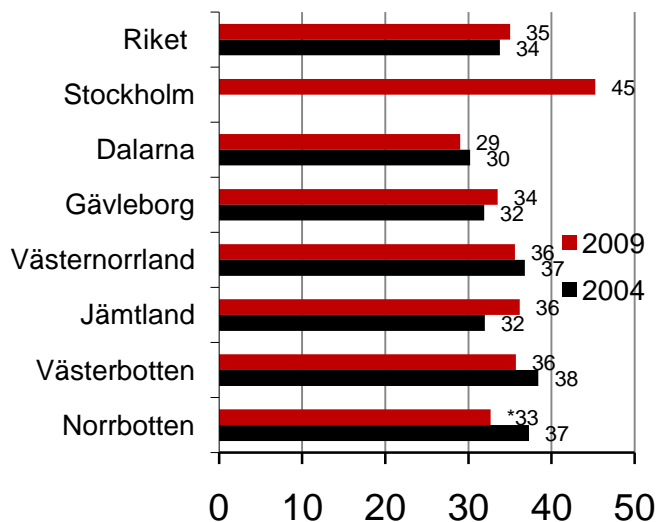
Är det acceptabelt att rovdjur dödar katter eller hundar?

Figur 7. Andel (%) som tycker att det är acceptabelt att björn, järv, lo eller varg dödar katter eller hundar? * indikerar att förändringen är statistiskt säkerställd.

Som figur 7 visar minskar även acceptansen för att rovdjuren dödar hundar och katter. Minskningen är som störst i Norrbotten och Västerbotten vilket innebär att det endast är mellan 12 och 16 % som anser att det är acceptabelt att rovdjur dödar husdjur. I Stockholms län är acceptansen något högre, men även här är det en stor majoritet, 80 %, som inte anser att det är ett acceptabelt levnadssätt att rovdjur dödar tamdjur som hund eller katt.

Är det acceptabelt att rovdjur dödar en hund som jagar?

Det är en betydligt större andel, oavsett var man bor i landet, som anser att det är acceptabelt att rovdjur dödar en hund som jagar jämfört med att rovdjuren dödar hundar och katter i allmänhet (se figur 7). Här finns emellertid en viss skillnad mellan Stockholms län och rovdjurslänen. I Stockholms län anser 45 % att det är ett acceptabelt att rovdjuren dödar en hund som jagar medan det endast är mellan 29-36 % i rovdjurslänen och i riket som har samma uppfattning. Det således en majoritet av befolkningen som anser att det är oacceptabelt att jakthundar dödas av rovdjur. Även här tenderar acceptansen för den här typen av beteenden att minska i de flesta av rovdjurslänen även om det endast är statistiskt säkerställt i Norrbotten.

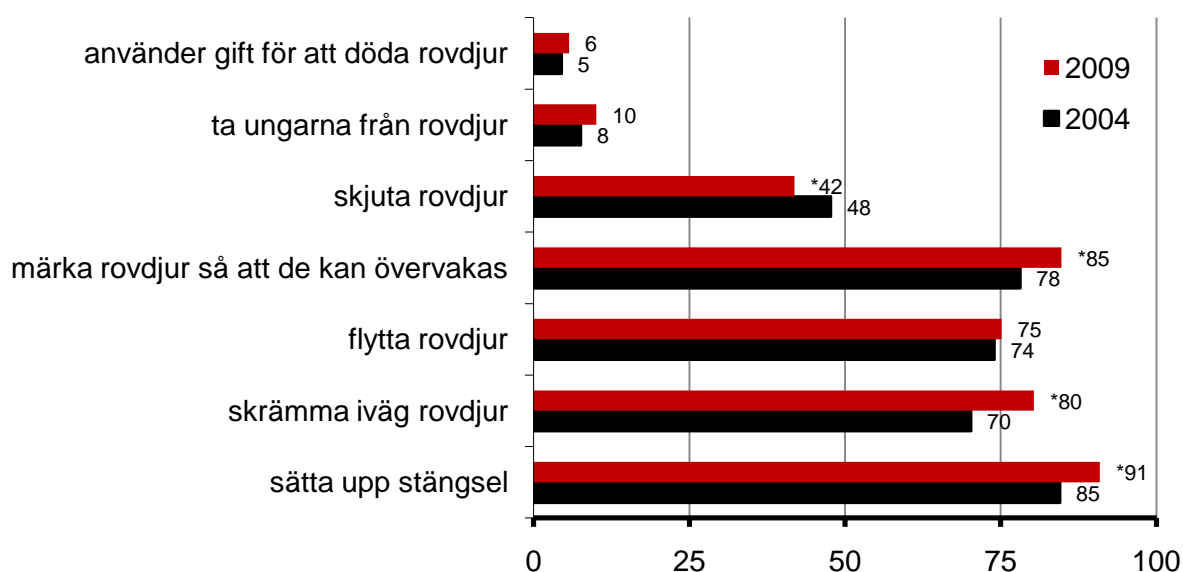


Figur 8. Andel (%) som tycker att det är acceptabelt att björn, järv, lo eller varg dödar en hund som jagar. * indikerar att förändringen är statistiskt säkerställd.

Acceptabla förvaltningsåtgärder

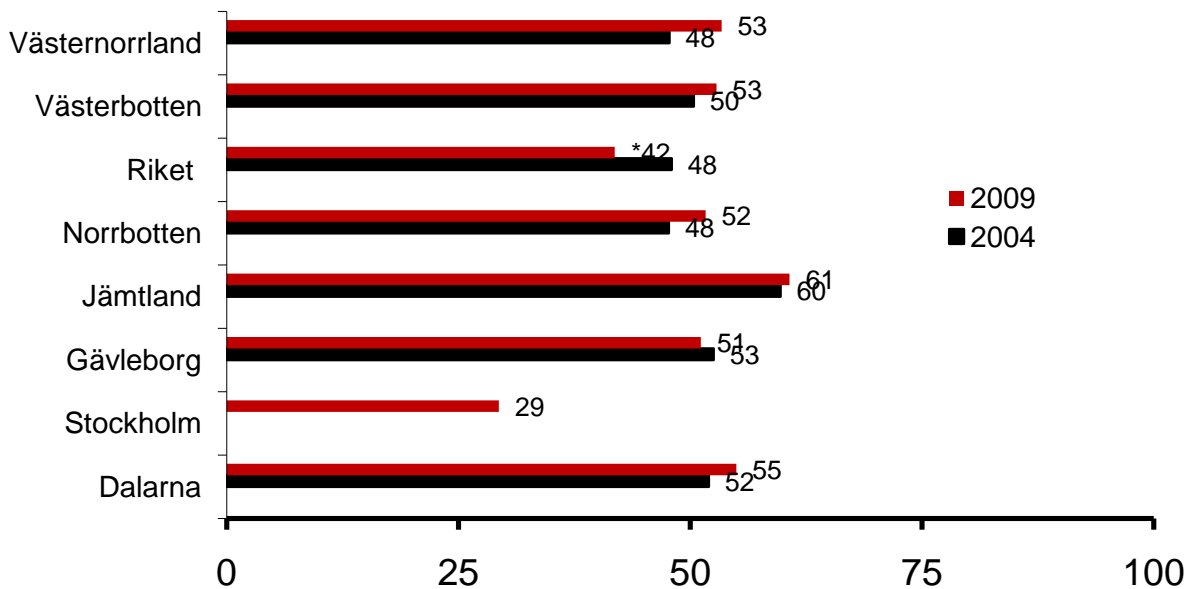
Majoriteten av Sveriges befolkning vill att Sverige ska uppfylla internationella avtal som syftar till att bevara de stora rovdjuren. Förtroende för de myndigheter och organisationer som idag förvaltar rovdjuren är också högt. Det höga förtroende för svensk rovdjurspolicy och förvaltning betyder inte att svenskarna vill ha rovdjuren inpå knuten. Flertalet av de som svarat på den här undersökningen vill inte att rovdjuren ska röra sig i tätbefolkade områden. De vill inte heller att rovdjur ska döda tamboskap eller husdjur. Många accepterar inte heller att rovdjuren dödar hundar som jagar. För att ansvariga organisationer eller myndigheter ska kunna förhindra att rovdjur rör sig i närheten av samhällen eller angriper tamboskap måste de ha tillgång till förvaltningsåtgärder som förhindrar att så sker. För att ta reda på vilka förvaltningsåtgärder som har stöd bland befolkningen ställde vi följande fråga: *Det finns flera tänkbara sätt att ta hand om rovdjur som orsakar problem. Stödjer du att man för att minska problemen ...* följt av ett antal olika åtgärder.

Som figur 9 visar finns det ett starkt stöd bland Sveriges befolkning för att sätta upp stängsel för att skydda tamboskap (91 %) men också för att på olika sätt försöka skrämman iväg rovdjuren (80 %). Stödet för den här typen av åtgärder ökar dessutom över tid. Tre fjärdedelar ställer sig också bakom idén att flytta rovdjur som orsakar problem. Att märka rovdjuren för att de ska kunna övervakas har också ett starkt och ökande stöd över tid, från 78 % år 2004 till 85 % år 2009. Förvaltningsåtgärder som är inriktade på att förhindra rovdjuren att till exempel ta sig in i tätbefolkade områden eller att slå tamboskap har således en hög acceptans bland Sveriges befolkning. Det är däremot få som stödjer åtgärder som är inriktade på att oskadliggöra rovdjur genom att lägga ut gift (endast 6 %), eller att ta ungar från rovdjur (10 %) i syfte att reducera antalet rovdjur. Acceptansen på riksnivå för att skjuta rovdjur minskar över tid från knappt 50 % av befolkningen 2004, till 42 % i årets mätning. Om det råder stor enighet kring de flesta åtgärderna går meningarna isär när det gäller frågan om att skjuta rovdjur. Det framgår än tydligare om vi analyserar attityderna till att skjuta rovdjur i de enskilda länen (se figur 10).



Figur 9. Andel (%) som stödjer olika förvaltningsåtgärder för att ta hand om rovdjur som orsakar problem. * indikerar att förändringen är statistiskt säkerställd.

Av figur 10 framgår det att en majoritet av invånarna i rovdjurslänen anser att det är acceptabelt att skjuta rovdjur som orsakar problem. Högst är acceptansen i Jämtland där 60 % stödjer en sådan åtgärd. Tendensen pekar i riktning mot att acceptansen för den här typen av åtgärder ökar i rovdjurslänen. Förändringen är emellertid inte statistiskt säkerställd. På nationell nivå minskar däremot acceptansen något för samma åtgärd. 42 % anser att det är acceptabelt dvs. ungefär 10 procentenheter lägre än i rovdjurslänen. I Stockholms län är det ännu färre som anser att det är acceptabelt att skjuta rovdjur. Endast 29 % ställer sig bakom den typen av åtgärder för att minska problem förknippade med rovdjur. Här framträder således en skillnad mellan stad och land, i det här fallet främst mellan Stockholms län och rovdjurslänen.



Figur 10. Andel (%) som stödjer att för att minska problem skjuta rovdjur.
* indikerar att förändringen är statistiskt säkerställd.

När är det acceptabelt att jaga rovdjur?

I propositionen ”En ny rovdjursförvaltning” (2008/09:210) framhåller regeringen att ”(E)ventuella problem och skador som jaktbart vilt förorsakar ska i första hand regleras genom jakt. (...) Jakt kan hålla rovdjursstammarna på nivåer som inte leder till oacceptabel påverkan på bytesdjur eller på tamdjur eller i övrigt oacceptabla förhållanden i relationen mellan människa och rovdjur” (s.47). Vad som är oacceptabla förhållanden är emellertid omdebatterat. Vi bad därför respondenterna ta ställning till när det är acceptabelt att jaga, björn, järv, lo och varg.

| | Jakt är acceptabelt om rovdjuren konkurrerar med människan om det jaktbara viltet | Jakt är acceptabelt om man vill minska risken att rovdjuren tar tamdjur. | Jakt är acceptabelt om rovdjuren har sökt sig in i tätbefolkad områden |
|-----------------------|--|---|---|
| Riket | 28 | 68 | 85 |
| Stockholm | 30 | 68 | 85 |
| Dalarna | 31 | 78 | 88 |
| Gävleborg | 35 | 78 | 87 |
| Västernorrland | 34 | 81 | 91 |
| Jämtland | 34 | 80 | 91 |
| Västerbotten | 30 | 72 | 86 |
| Norrbotten | 35 | 78 | 90 |

Tabell 1. Andel (%) som anser att det är acceptabelt att begränsa rovdjurens utbredning med hjälp av jakt.

Som tabell 1 visar finns det en tydlig skillnad i acceptans när jakt anses vara en acceptabel lösning. Ju närmare människan rovdjuren befinner sig desto mer acceptabelt är det att jaga rovdjur. Mellan 85 och 91 % anser att jakt är acceptabelt om rovdjur har sökt sig in i tätbefolkade områden. Här kan vi dock se en viss skillnad mellan främst de tre nordligaste rovdjurslänen och Stockholms län och riket. Där jakt anses mer acceptabelt i norr jämfört med i söder.

Mellan 68 och 81 % anser också att det är acceptabelt att jaga rovdjur om man vill minska risken att rovdjuren tar tamdjur. Även här finns således ett relativt starkt stöd för jakt som en lösning när det uppstår konflikter mellan rovdjur och människa. Det anses emellertid något mer acceptabelt i rovdjurslänen jämfört med riket att jaga rovdjur som hotar tamdjur.

När det gäller frågan om jakt är acceptabelt när rovdjuren konkurrerar med människan om det jaktbara viltet är det däremot en minoritet av invånarna i landet som anser att det är acceptabelt. Det finns en viss spridning mellan länen, i Stockholms län är det 30 % som anser att det är acceptabelt, medan det är 35 % som anser att det är en acceptabel metod i Gävleborg och Norrbotten.

Sammantaget är jakten mer kontroversiell som förvaltningsåtgärd när den vidtas för att reglera konkurrens främst för det jaktbara viltet, men i viss mån även när det gäller att minska risken att rovdjur tar tamdjur. Dessa båda frågor kommer att redovisas närmare i de enskilda länskapitlen.

Norrbotten

Sammanfattning

Rovdjursförvaltning:

- Förtroendet för rovdjursförvaltningen är fortsatt hög i Norrbotten.
- Stödet för länsstyrelsen ökar över tid, medan det är stabilt för Naturvårdsverket.
- Många norrbottningar anser att den lokala nivån, både kommuner och lokalinvånare, bör involveras i rovdjursförvaltningen.
- Jämfört med 2004 är det en större andel norrbottningar som anser att jägarnas, liksom LRF:s och samebyarnas inflytande i rovdjursförvaltningen bör öka.
- Bevarandeorganisationerna bibehåller eller förlorar något i stöd bland norrbottningarna.

Förvaltningsåtgärder:

- En majoritet av norrbottningarna anser inte att det är acceptabelt att rovdjuren rör sig alltför nära människor eller att rovdjur dödar husdjur eller tamdjur.
- För att förhindra problem med rovdjuren förespråkar norrbottningarna förvaltningsmärkning i syfte att övervaka rovdjur, stänga rovdjuren ute med hjälp av stängsel eller att på olika sätt skrämja rovdjuren.
- Acceptansen att flytta rovdjur som orsakar problem är hög. 78 % anser att det är en acceptabel åtgärd.
- Drygt hälften av invånarna (52 %) anser att det är acceptabelt att skjuta rovdjur som orsakar problem.
- Det finns ett starkt stöd för jakt på rovdjur i Norrbotten om rovdjur sökt sig in i tätbefolkade områden eller om man vill minska risken att rovdjur tar tamdjur. I flera kommuner finns också stora minoriteter som stödjer jakt för att minska konkurrensen om det jaktbara viltet.

Svarsfrekvens i Norrbotten

| Kommun | Svarsfrekvens |
|-------------------|---------------|
| GÄLLIVARE | 42 % |
| HAPARANDA | 44 % |
| ÄLVSBYN | 45 % |
| LULEÅ | 47 % |
| KALIX | 48 % |
| ARJEPLOG | 49 % |
| JOKKMOKK | 49 % |
| PITEÅ | 51 % |
| KIRUNA | 51 % |
| ÖVERKALIX | 54 % |
| ÖVERTORNEÅ | 56 % |
| ARVIDSJAUR | 58 % |
| BODEN | 60 % |
| PAJALA | 60 % |

I Norrbotten har 51 % av de tillfrågade länsborna besvarat undersökningen (se tabell BD1). Det är något fler än på riksnivå. Som tabellen visar finns en viss variation i svarsfrekvensen mellan de olika kommunerna. Det finns emellertid inget givet mönster för variationen av svar.

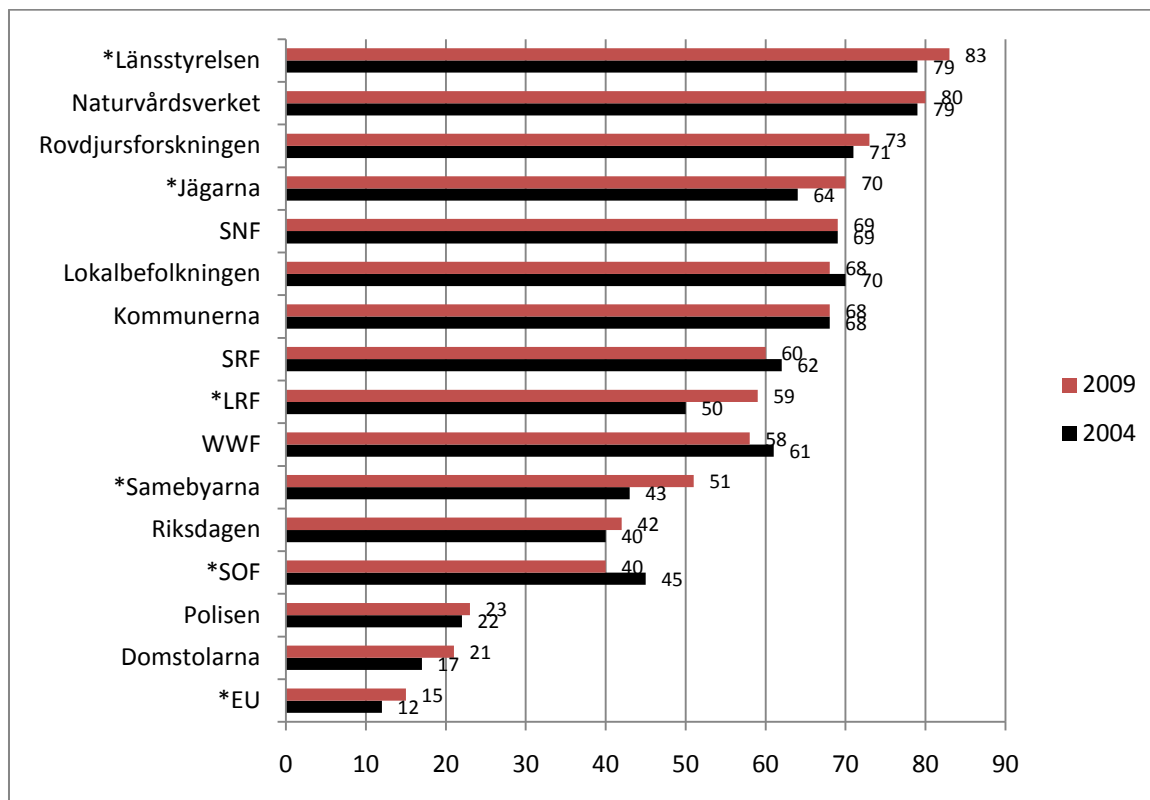
Svarsfrekvensen är högst i Pajala, Boden och Arvidsjaur kommuner och lägst i Gällivare, Haparanda och Älvsbyn. Svarsfrekvensen är betydligt lägre 2009 jämfört med den undersökning som genomfördes 2004. Det innebär att det är svårt att jämföra eventuella attitydförändringar i de enskilda kommunerna. De förändringar i attityder som redovisas nedan är därför enbart de skillnader som kan utläsas på länsnivå

Tabell BD1. Svarsfrekvens i Norrbotten

Vem ska förvalta rovdjuren?

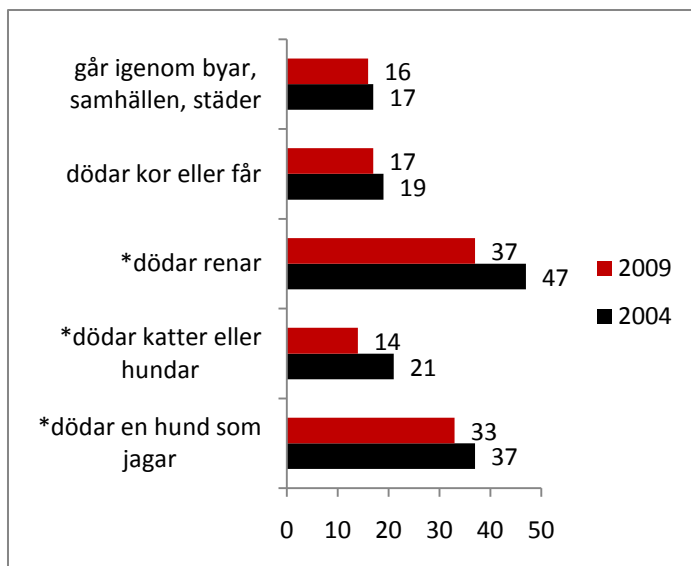
Förtroendet för de två myndigheter, Naturvårdsverket och länsstyrelsen, som är huvudansvariga för rovdjursförvaltningen är högt bland invånarna i Norrbotten. 83 % av invånarna anser att länsstyrelsen ska ha inflytande över rovdjuren, ett stöd som också ökar över tid. 80 % av invånarna i Norrbotten har även förtroende för Naturvårdsverket.

Liksom på riksnivå åtnjuter också rovdjursforskningen (73 %) ett högt förtroende bland norrbottningarna. Jämfört med attityderna på riksnivå vill norrbottningarna att lokalbefolkningen (68 %) ska vara involverad i betydligt högre grad. Stödet för kommunernas inflytande (68 %) är också något högre i Norrbotten jämfört med på riksnivå.



Figur BDI. Andel (%) som instämmer helt eller delvis i frågan om vem eller vilka som ska få vara med och bestämma över hur rovdjuren ska skötas.

En tydlig skillnad mellan attityderna i Norrbotten och i riket är att stödet för organisationerna på bevarandesidan är lägre i Norrbotten. Attityderna till dessa organisationer är, förutom när det gäller SOF, emellertid stabila över tid. Attityderna till de djurägande organisationerna och jägarnas inflytande över rovdjuren har dock förändrats över tid. Jämfört med 2004 är det en större andel norrbottningar som anser att jägarna, LRF och samebyarna ska få vara med och bestämma över rovdjuren. I samtliga tre fallen är förändringen statistiskt säkerställd. Sammantaget ökar stödet för länsstyrelsen, jägarna, LRF och samebyarna samt i någon mån, domstolarna och EU.



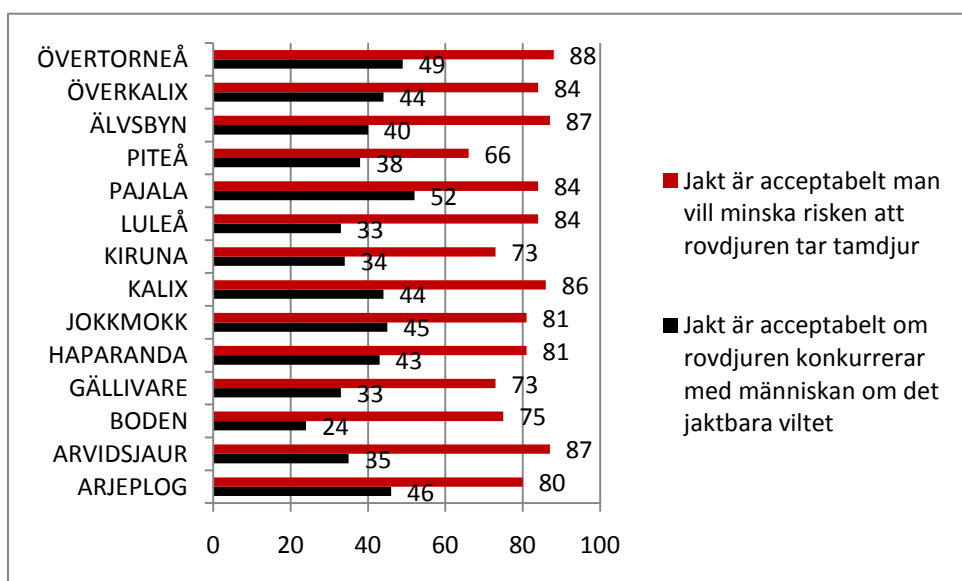
Hur förvalta rovdjuren?

I Norrbotten är det mindre än 20 % som anser att det är acceptabelt att rovdjur rör sig i tätbefolkade områden, dödar tamboskap som kor och får eller husdjur som katter eller hundar. När det gäller acceptansen för att rovdjur dödar hundar eller katter ser vi en signifikant minskning över tid där endast 14 % numera anser att det är acceptabelt. Det är däremot en betydligt större andel norrbottningar som anser att det är acceptabelt att rovdjur dödar renar eller jakthundar.

Figur BD2. Andel (%) som helt eller delvis instämmer i påståendet om det är acceptabelt att rovdjur ...

Även här kan vi se en signifikant minskning över tid, där acceptansen för att rovdjur dödar renar har sjunkit från 47 till 37 %, medan den har sjunkit från 37 till 33 % när det gäller acceptansen för att jakthundar dödas. Det är således en majoritet av norrbottningarna som inte anser att det är acceptabelt att rovdjuren hamnar i konflikt med människor eller mänskliga aktiviteter. Vilka åtgärder anses då acceptabla för att förvalta rovdjuren och undvika konflikter?

Precis som på riksnivå (se figur 9) finns i Norrbotten ett starkt stöd för att märka rovdjur så att de kan övervakas (84 %), sätta upp stängsel (83 %) och att skrämman iväg rovdjur (80 %). Stödet att flytta rovdjur för att minska konflikter är också högt (78 %). Det är däremot svagt när det gäller åtgärder som att till exempel lägga ut gift (8 %) eller att ta ungarna från rovdjur (12 %) i syfte att hålla antalet djur nere. När det gäller frågan om att skjuta rovdjur är meningarna delade. Drygt hälften (52 %) stödjer att rovdjur skjuts för att minska problem. Det avspeglar sig också i attityder till jakt på rovdjur. Som figur BD 4 visar finns det delade meningar i Norrbotten om när det är acceptabelt att jaga rovdjur. Flertalet anser att det är acceptabelt att jaga rovdjur om man vill minska risken att rovdjuren tar tamdjur. Bortsett från Boden, anser dessutom mer än var tredje norrbottning att jakt är acceptabelt om rovdjuren



konkurrerar om det jaktbara viltet. I Pajala och Övertorneå är det hälften eller knappt hälften som anser att jakt är acceptabelt av det skälet.

Figur BD3. Andel (%) som helt eller delvis instämmer i påståendet.

Västerbotten

Sammanfattning

Rovdjursförvaltning:

- Förtroendet för Naturvårdsverket och länsstyrelsen är högt i Västerbotten.
- Många västerbottningar anser att den lokala nivån, både kommuner och lokalinvånare, bör involveras i rovdjursförvaltningen.
- Förtroendet för bevarandeorganisationerna minskar över tid.
- Stödet för jägarna och LRF är stabilt över tid, däremot minskar stödet för samebyarna.

Förvaltningsåtgärder:

- Acceptansen för att rovdjur rör sig alltför nära människor eller att rovdjur dödar husdjur eller tamdjur är låg.
- För att förhindra problem med rovdjuren förespråkar västerbottningarna förvaltningsmärkning i syfte att övervaka rovdjur, stänga rovdjuren ute med hjälp av stängsel eller olika sätt att skrämma rovdjuren.
- Acceptansen att flytta rovdjur som orsakar problem är hög. 77 % anser att det är en acceptabel åtgärd.
- 53 % anser att det är acceptabelt att skjuta rovdjur som orsakar problem.
- Det finns ett starkt stöd för jakt på rovdjur i Västerbotten om rovdjur sökt sig in i tätbefolkade områden eller om man vill minska risken att rovdjur tar tamdjur. I flera kommuner är stödet också högt för jakt när rovdjur konkurrerar om det jaktbara viltet.

Svarsfrekvens i Västerbotten

| Kommun | Svarsfrekvens |
|-------------|---------------|
| MALÅ | 49 % |
| ROBERTSFORS | 50 % |
| SKELLEFTEÅ | 51 % |
| ÅSELE | 54 % |
| VÄNNÄS | 55 % |
| UMEÅ | 55 % |
| VILHELMINA | 55 % |
| DOROTEA | 55 % |
| STORUMAN | 56 % |
| VINDELN | 57 % |
| NORSJÖ | 58 % |
| LYCKSELE | 58 % |
| SORSELE | 59 % |
| BJURHOLM | 60 % |

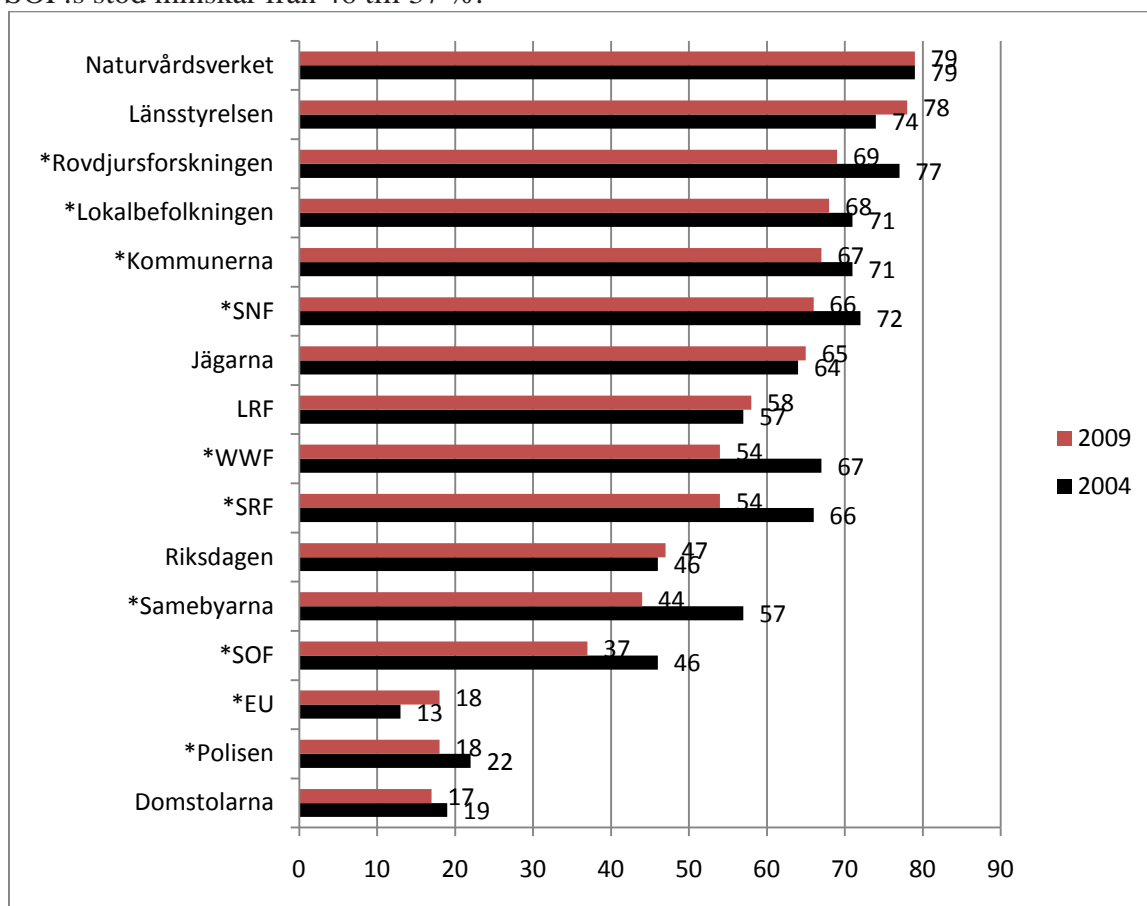
I Västerbotten besvarade i snitt 53 % av de slumpvis utvalda och permanent bosatta personerna i länets 15 kommuner på attitydundersökningen. Högst svarsfrekvens var det i länets två minsta kommuner Bjurholm och Sorsele, tätt följda av Lycksele, Norsjö och Vindeln. Lägst var svarsfrekvensen i Malå, Robertsfors och Skellefteå. Svarsfrekvensen är betydligt lägre jämfört med 2004 års undersökning. Fortfarande ligger svarsfrekvensen över riksgenomsnittet vilket tyder på att frågorna i undersökningen intresserar västerbottningarna. Svarsfrekvensen och fördelningen av svaren begränsar möjligheterna att testa attitydförändringarna i enskilda kommuner. De förändrade attityder som redovisas nedan är därför enbart de skillnader som kan utläsas på länsnivå.

Tabell AC1. Svarsfrekvens i Västerbottens län

Vem ska förvalta rovdjuren?

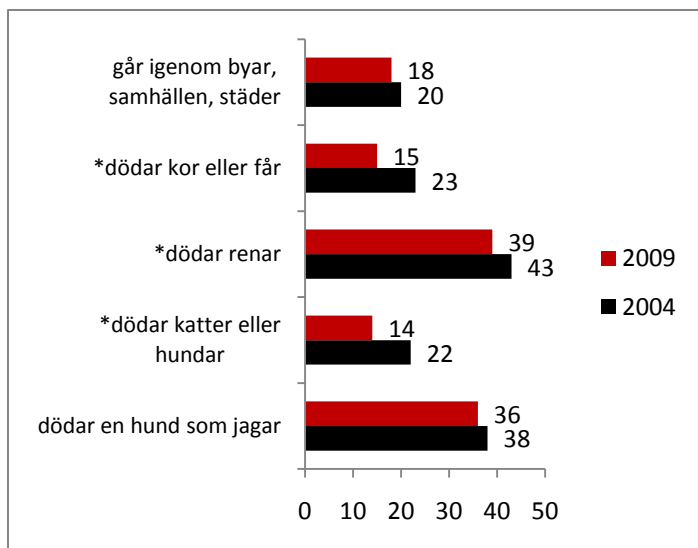
I Västerbotten är det Naturvårdsverket (79 %), länsstyrelsen (78 %) och rovdjursforskningen (69 %), i den ordningen, som åtnjuter högst förtroende bland västerbottingarna när det gäller frågan vem som ska vara med och bestämma över hur rovdjuren ska skötas. Knappt 70 %, något färre jämfört med 2004, anser även att lokalbefolkningen och kommunerna ska ha inflytande över rovdjursförvaltningen.

Även om det fortfarande är en hög andel västerbottingar som stödjer att organisationerna på bevarandesidan ska ha inflytande över rovdjursförvaltningen tappar samtliga fyra organisationer i stöd över tid. Svenska rovdjursföreningen och WWF backar till exempel 12 respektive 13 procentenheter från 2004 till 2009 och stöds nu av 54 % av västerbottingarna. SNF är den organisation som åtnjuter högst förtroende på bevarandesidan med 66 % medan SOF:s stöd minskar från 46 till 37 %.



Figur AC1. Andel (%) som instämmer helt eller delvis i frågan om vem eller vilka som ska få vara med och bestämma över hur rovdjuren ska skötas.

Jägarna och LRF åtnjuter samma förtroende över tid. 65 % av västerbottingarna anser att jägarna ska få vara med och bestämma över hur rovdjuren ska skötas medan 58 % anser att LRF ska vara involverade i förvaltningen. Samebyarna förlorar däremot i stöd från 57 till 44 % mellan 2004 till 2009.



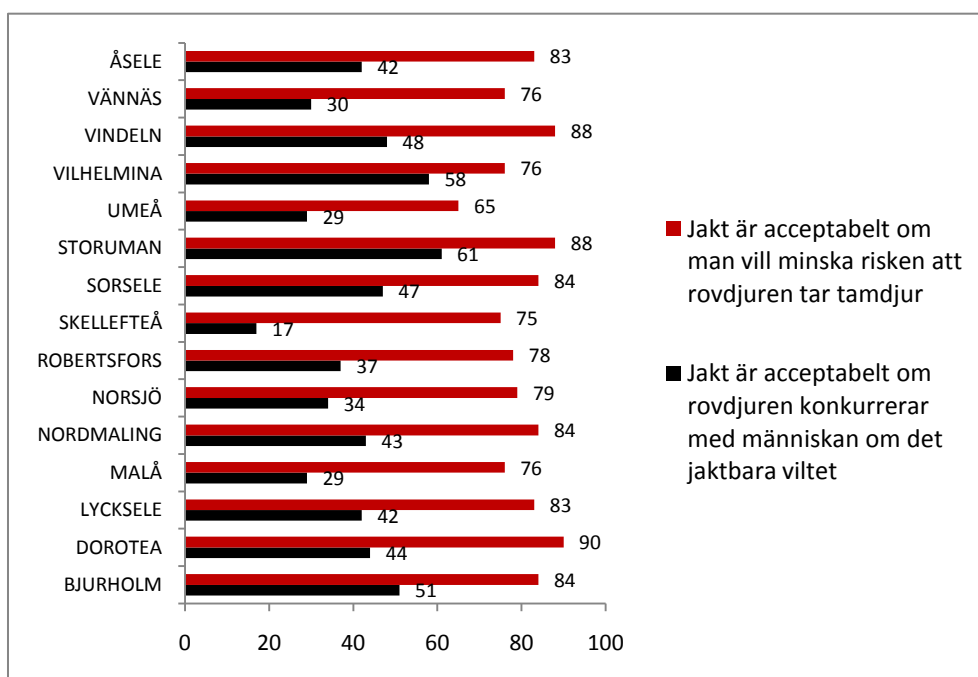
Hur förvalta rovdjuren?

I Västerbotten är det ett fåtal som anser att det är acceptabelt att rovdjur rör sig i tätbefolkade områden (18 %), dödar katter eller hundar (14 %) eller tamboskap som kor eller får (15 %). Det är dock en större andel som anser att det är acceptabelt att rovdjur dödar en hund som jagar (36 %) eller renar (39 %). Acceptansen för att rovdjur dödar tamdjur har minskat signifikant över tid.

Figur AC2. Andel (%) som helt eller delvis instämmer i påståendet om det är acceptabelt att rovdjur ...

I likhet med attityderna i riket (se figur 9) finns ett starkt stöd i Västerbotten för att vidta olika åtgärder som förhindrar rovdjur från att komma i närheten av människor, främst genom att märka rovdjur för att övervaka dem (86 %), sätta upp stängsel (86 %) eller skrämman iväg dem (80 %). 77 % anser även att det är acceptabelt att flytta rovdjur som ställer till med problem. Att döda rovdjur på olika sätt är däremot betydligt mer kontroversiellt. Endast 5 % anser att det är acceptabelt att lägga ut gift och endast 10 % anser att det är acceptabelt att ta ungarna från rovdjur i syfte att minska andelen rovdjur. Det är däremot 53 % av västerbottningarna som anser att det är acceptabelt att skjuta rovdjur när det uppstår problem.

Som figur AC4 visar anser flertalet västerbottningar också att det är acceptabelt att jaga rovdjur om man vill minska risken att rovdjuren tar tamdjur. Stödet för den här typen av åtgärder varierar emellertid mellan 65 % i Umeå och 90 % i Dorotea. När det gäller stödet för jakt av rovdjur när de konkurrerar om det jaktbara viltet är det däremot endast i snitt 30 % som anser att det är en acceptabel åtgärd. I flera av kommunerna, främst i Västerbottens inland, är det emellertid över 40 eller i några fall som i Vilhelmina, Storuman och Bjurholm en



majoritet som anser att jakt är acceptabelt även när rovdjuren konkurrerar om det jaktbara viltet.

Figur AC3. Andel (%) som helt eller delvis instämmer i påståendet.

Jämtland

Sammanfattning

Rovdjursförvaltning:

- Förtroendet för länsstyrelsen är fortsatt högt i Jämtland.
- Många jämtar anser att lokalbefolkningen, men även kommunerna bör involveras i rovdjursförvaltningen. Stödet för den lokala nivån minskar dock över tid.
- Samtliga intresseorganisationer, förutom LRF, förlorar stöd hos jämtarna. Fortfarande är det en majoritet av invånarna i Jämtland som anser att intresseorganisationerna ska få vara med och bestämma över hur rovdjuren ska skötas.

Förvaltningsåtgärder:

- En majoritet av jämtarna anser inte att det är acceptabelt att rovdjuren rör sig alltför nära människor eller att rovdjur dödar husdjur eller tamdjur.
- För att förhindra problem med rovdjuren förespråkar jämtarna olika skrämselfåtgärder, stängsel och förvaltningsmärkning.
- Acceptansen att flytta rovdjur som orsakar problem är hög. 72 % anser att det är en acceptabel åtgärd.
- 61 % anser att det är acceptabelt att skjuta rovdjur som orsakar problem.
- Det finns ett starkt stöd för jakt på rovdjur i Jämtland om rovdjur sökt sig in i tätbefolkade områden eller om man vill minska risken att rovdjur tar tamdjur.
- I flera kommuner finns det också en majoritet eller en stor minoritet som anser att det är acceptabelt att jaga rovdjur även för att reglera konkurrensen om det jaktbara viltet.

Svarsfrekvens i Jämtland

| Kommun | Svarsfrekvens |
|-------------------|---------------|
| HÄRJEDALEN | 48 % |
| BERG | 48 % |
| ÖSTERSUND | 53 % |
| RAGUNDA | 54 % |
| STRÖMSUND | 60 % |
| ÅRE | 61 % |
| BRÄCKE | 62 % |
| KROKOM | 63 % |

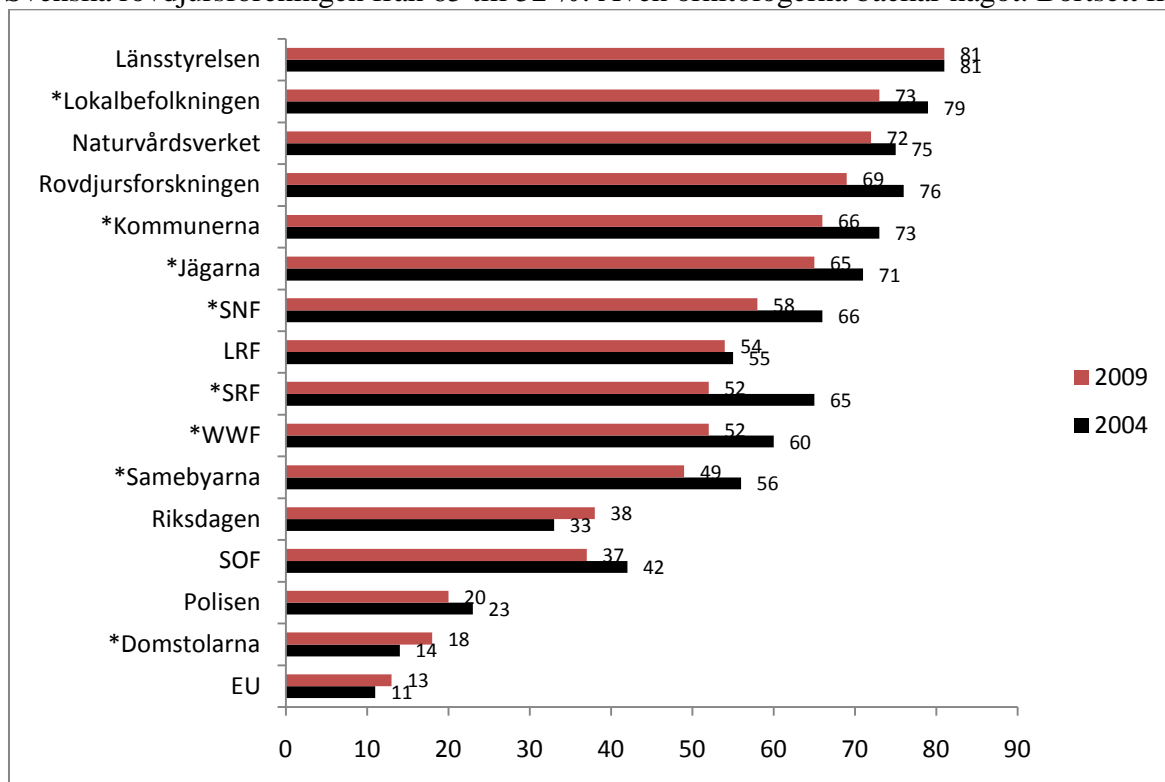
Tabell Z1. Svarsfrekvens i Jämtlands län

I Jämtland besvarade i snitt 56 % av de slumpvis utvalda och permanent bosatta personerna i länets 8 kommuner på den här attitydundersökningen. Högst svarsfrekvens var det i Krokom och Bräcke, lägst i Härjedalen och Bergs kommuner. Även i Jämtland är svarsfrekvensen betydligt lägre jämfört med 2004 års undersökning. Fortfarande ligger svarsfrekvensen över riksgenomsnittet vilket tyder på att frågorna intresserar jämtarna. Svarsfrekvensen och fördelningen av svaren begränsar möjligheterna att testa attitydförändringarna i enskilda kommuner. De förändrade i attityder som redovisas nedan är därför enbart de skillnader som kan utläsas på länsnivå.

Vem ska förvalta rovdjuren?

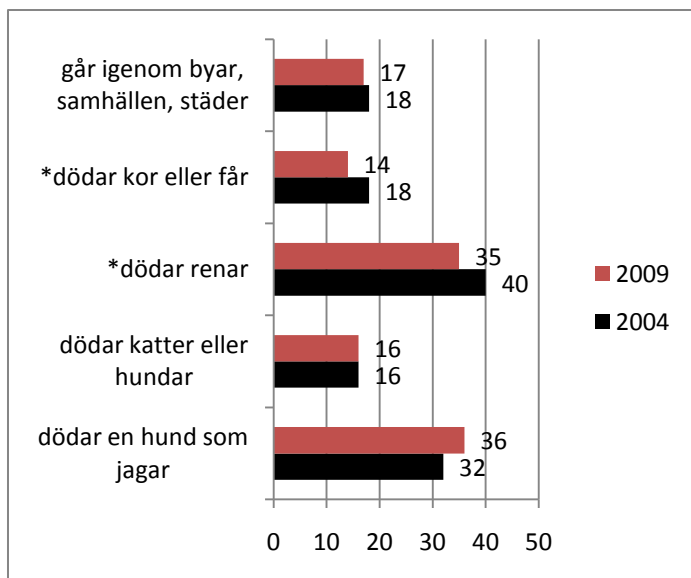
I Jämtland är det länsstyrelsen (81 %) som åtnjuter högst förtroende bland jämtarna när de svarar på frågan om vem eller vilka som bör vara med och bestämma hur rovdjuren ska skötas. Många anser även att lokalbefolkningen (73 %), men även kommunerna (66 %) bör involveras i rovdjursförvaltningen. Precis som i Norrbotten och Västerbotten minskar dock stödet för den lokala nivåns inblandning över tid. Förtroendet för rovdjursforskningen minskar också medan däremot Naturvårdsverket behåller sin position över tid. Tre fjärdedelar av jämtarna uttrycker sitt stöd för Naturvårdsverket.

Alla intresseorganisationer, oavsett om det är organisationer som företräder bevarandebidrag eller djurägareintressen, förlorar däremot stöd över tid. Bland organisationerna på bevarandesidan backar SNF från 66 till 58 %, WWF från 60 till 52 % och Svenska rovdjursföreningen från 65 till 52 %. Även ornitologerna backar något. Bortsett från



Figur Z1. Andel (%) som instämmer helt eller delvis i frågan om vem eller vilka som ska få vara med och bestämma över hur rovdjuren ska skötas.

ornitologerna är det emellertid fortfarande en majoritet av jämtarna som anser att organisationerna på bevarandesidan ska få vara med och bestämma över hur rovdjuren ska skötas. Förtroende för jägarna minskar också över tid från 71 till 65 % liksom stödet för samebyarna från 56 till 49 %. LRF åtnjuter däremot samma förtroende över tid (54 %). Det är enbart 18 % som anser att domstolarna bör ha inflytande över rovdjursförvaltningen, vilket dock utgör en ökning 2009 jämfört med 2004.



Hur förvalta rovdjuren?

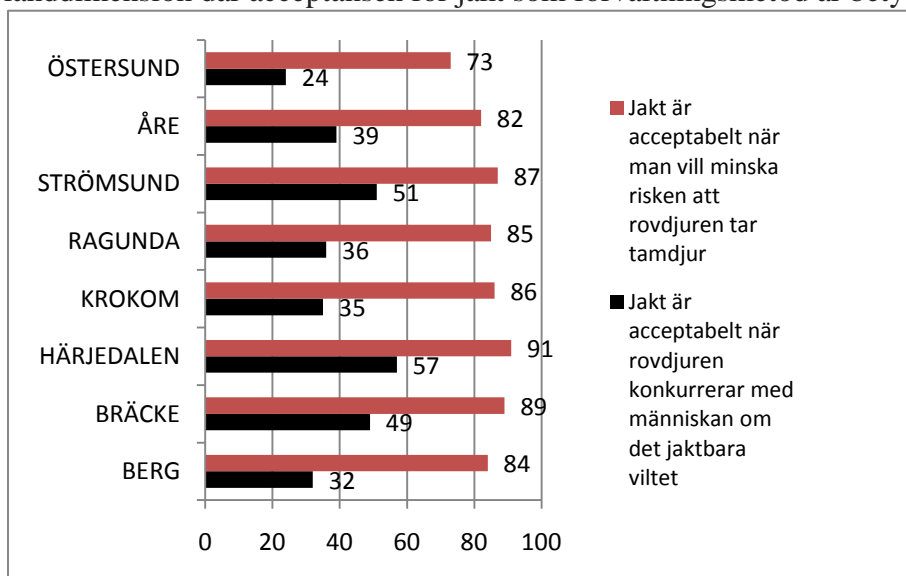
I Jämtland är det få som anser att det är acceptabelt att rovdjur dödar kor eller får (14 %), katter eller hundar (16 %) eller går igenom tätbefolkade områden (17 %). Lite drygt dubbelt så många anser dock att det är acceptabelt att rovdjur dödar renar (35 %) eller jakthundar (36 %). När det gäller acceptansen för att rovdjur dödar renar minskar den över tid. När det gäller jakthundar är trenden den motsatta. Den här förändringen är emellertid inte statistiskt säkerställd.

Figur Z2. Andel (%) som helt eller delvis instämmer i påståendet om det är acceptabelt att rovdjur ...

När det gäller att hantera de problem som listas i figur Z2 stödjer en stor majoritet av jämtarna uppsättandet av stängsel (81 %) eller olika sätt att skrämna iväg rovdjur (82 %).

Förvaltningsmärkning i syfte att övervaka rovdjur erhåller också ett högt stöd 79 %. 72 % anser också att det är acceptabelt att flytta rovdjur som utgör problem. Stödet är däremot litet för att lägga ut gift (8 %) eller att ta ungar från rovdjur (8 %) i syfte att minska antalet rovdjur. Att skjuta rovdjur som utgör problem stöds däremot av 61 % av jämtarna.

Det avspeglar sig också i attityderna till jakt på rovdjur. Som figur Z3 visar är det emellertid ett betydligt starkare stöd för jakt för att minska risken att rovdjur tar tamdjur än för jakt som syftar till att minska konkurrensen om det jaktbara viltet. Stödet varierar mellan 73 % i Östersund till 91 % i Härjedalen. Det är enbart i Strömsund, Härjedalen och Bräcke som hälften eller drygt hälften av de som medverkat i undersökningen anser att det är acceptabelt att använda jakt som metod för att förvalta rovdjuren om de konkurrerar med människan om det jaktbara viltet. I Östersund är enbart 24 % av samma uppfattning, medan stödet i de andra kommunerna varierar mellan 32 och 39 %. I materialet framträder en tydlig stad- och landdimension där acceptansen för jakt som förvaltningsmetod är betydligt lägre i Östersund



jämfört med de övriga kommunerna i länet.

Figur Z3. Andel (%) som helt eller delvis instämmer i påståendet.

Västernorrland

Sammanfattning

Rovdjursförvaltning:

- Förtroendet för rovdjursförvaltningen är högt i Västernorrland. Stödet för länsstyrelsen ökar över tid men minskar något för Naturvårdsverket.
- Många anser att lokalbefolkningen, men även kommunerna bör involveras i rovdjursförvaltningen.
- Samtliga intresseorganisationer förlorar stöd i Västernorrland. Fortfarande är det en majoritet av invånarna som anser att intresseorganisationerna ska få vara med och bestämma över hur rovdjuren ska skötas.

Förvaltningsåtgärder:

- En majoritet av invånarna i Västernorrland anser inte att det är acceptabelt att rovdjuren rör sig alltför nära människor eller att rovdjur dödar husdjur eller tamdjur.
- För att förhindra problem med rovdjur förespråkar invånarna i Västernorrland stängsel, olika skrämmedåtgärder och förvaltningsmärkning.
- Acceptansen för att flytta rovdjur som orsakar problem är hög. 76 % anser att det är en acceptabel åtgärd.
- 53 % anser att det är acceptabelt att skjuta rovdjur som orsakar problem.
- Det finns ett starkt stöd för jakt på rovdjur i Västernorrland om rovdjur sökt sig in i tätbefolkade områden eller om man vill minska risken att rovdjur tar tamdjur.
- I flera kommuner finns det stora minoriteter som anser att det är acceptabelt att jaga rovdjur även för att reglera konkurrensen om det jaktbara viltet.

Svarsfrekvens i Västernorrland

I Västernorrland besvarade i snitt 50 % av de slumpvis utvalda och permanent bosatta personerna i länets 7 kommuner på den här attitydundersökningen. Högst svarsfrekvens var det i Örnsköldsvik och Sollefteå, lägst i Sundsvall och Kramfors.

| Kommun | Svarsfrekvens |
|---------------------|---------------|
| SUNDSVALL | 45 % |
| KRAMFORS | 46 % |
| TIMRÅ | 48 % |
| HÄRNÖSAND | 49 % |
| ÅNGE | 49 % |
| SOLLEFTEÅ | 54 % |
| ÖRNSKÖLDSVIK | 55 % |

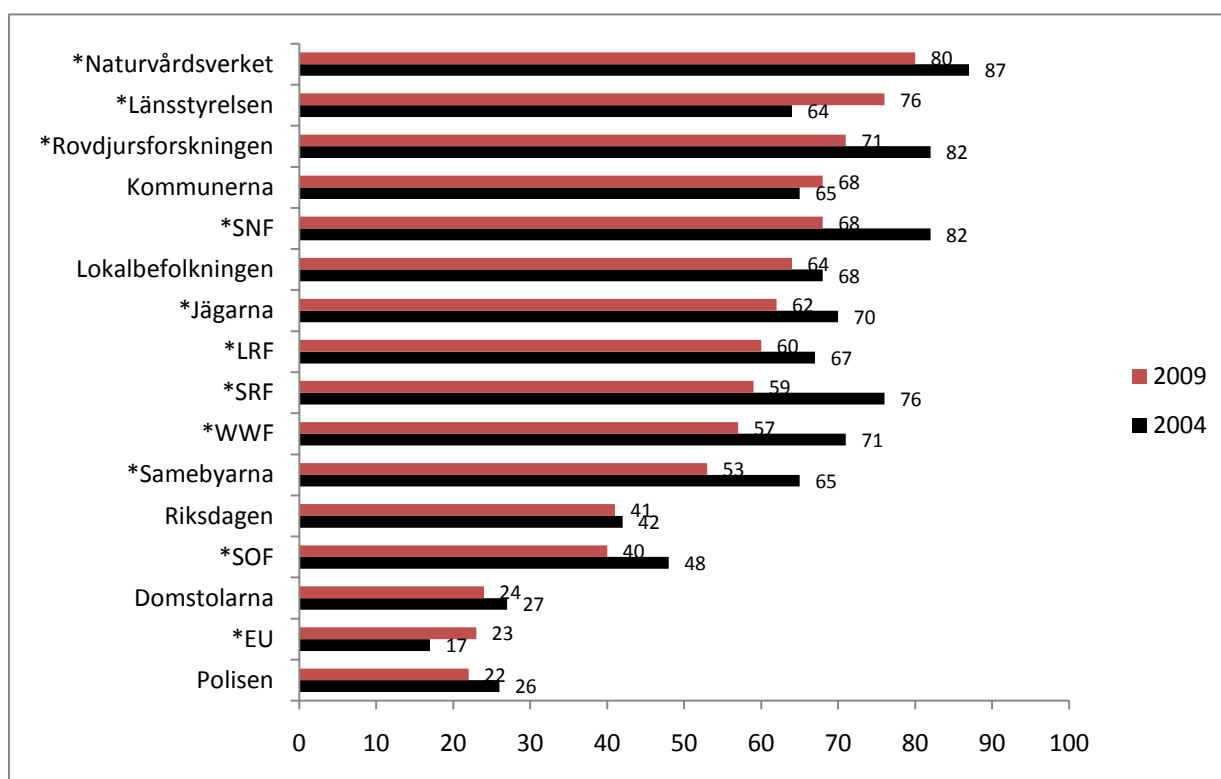
Även i Västernorrland är svarsfrekvensen betydligt lägre jämfört med 2004 års undersökning. Fortfarande ligger svarsfrekvensen något över riksgenomsnittet vilket tyder på att frågorna i undersökningen intresserar länsborna. Svarsfrekvensen och fördelningen av svaren begränsar möjligheterna att testa attitydförändringarna i enskilda kommuner. De förändrade i attityder som redovisas nedan är därför enbart de skillnader som kan utläsas på länsnivå.

Tabell Y1. Svarsfrekvens i Västernorrlands län

Vem ska förvalta rovdjuren?

Av de två myndigheter, Naturvårdsverket och länsstyrelsen som ansvarar för rovdjursförvaltningen, är det Naturvårdsverket som åtnjuter högst förtroende i Västernorrland. Stödet för Naturvårdsverket minskar dock från 87 till 80 % över tid, medan förtroendet för länsstyrelsen ökar från 64 till 76 %. Även rovdjursforskningen har ett starkt, om än minskande stöd över tid, från 82 till 71 %. När det gäller den lokala nivån, dvs. lokalbefolkningen och kommunerna, anser 64 respektive 68 % av västernorrlänningarna att den ska ha inflytande över rovdjursförvaltningen.

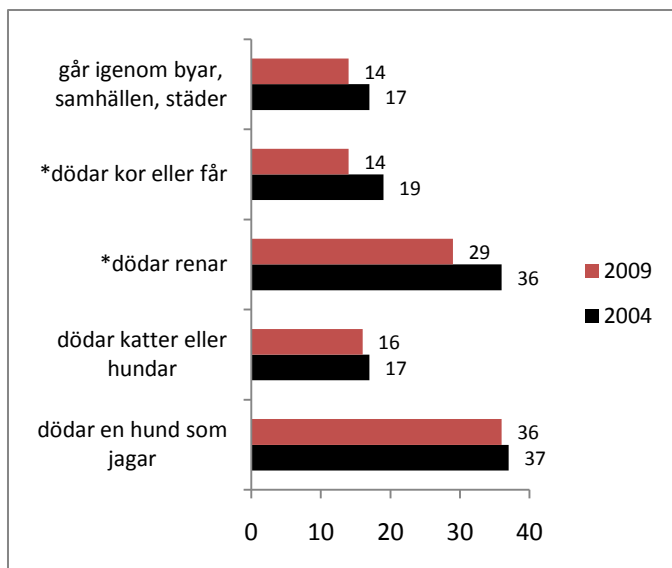
I 2004 års mätning var förtroendet för organisationerna på bevarandesidan relativt högt. I årets mätning minskar det betydligt. SNF backar till exempel från 82, till 68 %, medan Svenska rovdjursföreningen minskar från 76 till 59 %. Även WWF förlorar i stöd bland västernorrlänningarna, från 71 till 57 %, liksom ornitologerna från 48 till 40 %.



Figur Y1. Andel (%) som instämmer helt eller delvis i frågan om vem eller vilka som ska få vara med och bestämma över hur rovdjuren ska skötas.

Även de djurägande organisationerna, samebyarna och LRF förlorar i stöd, liksom jägarna. Jägarna backar från 70 till 62 % och LRF från 67 till 69 % och samebyarna från 65 till 53 %. Om vi bortser från ornitologerna som stöds av 40 % och polisen som stöds av 22 % har alla de organisationer som medverkar i den regionala rovdjursgruppen i Västernorrland stöd av en majoritet av befolkningen. Stödet minskar dock över tid för alla inblandade aktörer förutom för länsstyrelsen.

Precis som i flera andra län ökar också stödet för EU om än från en väldigt låg nivå till 23 %.



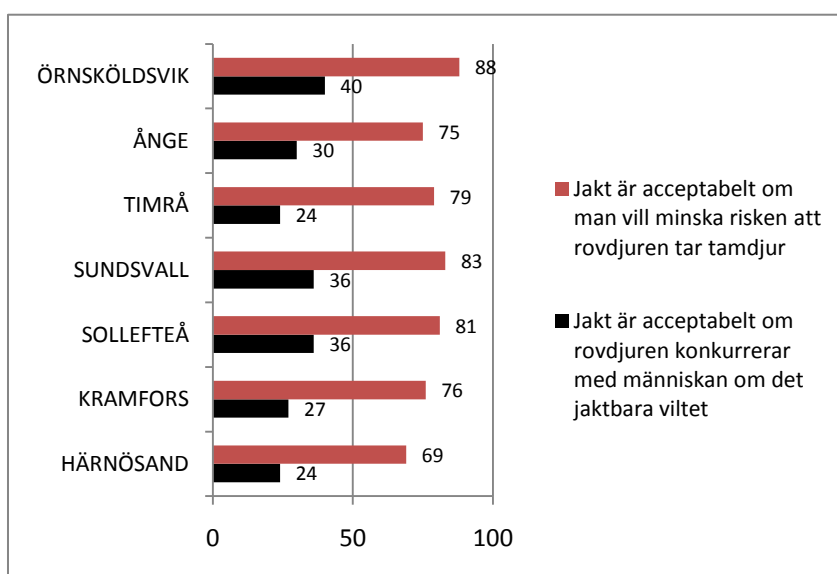
Hur förvalta rovdjuren?

I Västernorrland är det få som anser att det är acceptabelt att rovdjuren rör sig i tätbefolkade områden (14 %), att rovdjuren dödar kor eller får (14 %), eller att de tar katter eller hundar (16 %). När det gäller acceptansen för att rovdjuren tar tamdjur som kor eller får minskar den signifikant över tid. Det gäller även acceptansen att rovdjur dödar renar. Andelen som anser att det är acceptabelt sjunker över tid från 36 till 29 %. Acceptansen för att rovdjur tar jakthundar är i stort densamma över tid (36 %).

Figur Y2. Andel (%) som helt eller delvis instämmer i påståendet om det är acceptabelt att rovdjur ...

När vi frågar västernorrlänningarna vilka förvaltningsåtgärder som är acceptabla för att hantera rovdjur som orsakar problem framträder samma mönster som på riksnivå (se figur 9). Acceptansen är större för förebyggande åtgärder som till exempel att sätta upp stängsel (88 %), förvaltningsmärka rovdjuren (81 %) eller att man på olika sätt skrämmer iväg rovdjur (80 %). Många anser också att det är acceptabelt att flytta rovdjur (76 %). Det är få som stöder metoder som att lägga ut gift eller att man tar ungarna från rovdjuren. Det är däremot en majoritet (53 %) som anser att det är acceptabelt att skjuta rovdjur som orsakar problem.

Stödet jakt som förvaltningsmetod om man vill minska risken att rovdjuren tar tamdjur är starkt i Västernorrland. Mellan 69 % i Härnösand och 88 % i Örnsköldsvik anser att det är en acceptabel metod. Det är däremot betydligt färre som anser att jakt är acceptabelt om rovdjuren konkurrerar om det jaktbara viltet. Stödet varierar emellertid mellan kommunerna. I Timrå och Härnösand anser enbart 24 % att jakt är acceptabelt vid den typen av konkurrens medan 40 % är av samma uppfattning i Örnsköldsvik. I de övriga kommunerna varierar stödet mellan 27 till 36 %. Sammantaget är en majoritet av invånarna i Västernorrland för jakt som metod för att minska risken att rovdjur tar tamdjur. En majoritet är däremot inte för att använda jakt som metod för att reglera konkurrensen om det jaktbara viltet. I några av



kommunerna finns emellertid stora minoriteter som anser att det är acceptabelt att reglera antalet rovdjuren av den anledningen.

Figur Y3. Andel (%) som helt eller delvis instämmer i påståendet när jakt är acceptabelt.

Gävleborg

Sammanfattning

Rovdjursförvaltning:

- Förtroendet för Naturvårdsverket är högt i Gävleborg. Stödet minskar något över tid från 84 till 77 %. Stödet för länsstyrelsen ökar dock med nästan lika mycket från 60 till 66 %.
- Många anser att lokalbefolkningen, men även kommunerna bör involveras i rovdjursförvaltningen.
- Samtliga intresseorganisationer förlorar stöd i Gävleborg. Fortfarande är det en majoritet av invånarna som anser att intresseorganisationerna ska få vara med och bestämma över hur rovdjuren ska skötas.

Förvaltningsåtgärder:

- En majoritet av invånarna i Gävleborg anser inte att det är acceptabelt att rovdjuren rör sig alltför nära människor eller att rovdjur dödar husdjur eller tamdjur.
- För att förhindra problem med rovdjur förespråkar invånarna i Gävleborg stängsel, olika skrämselfångor och förvaltningsmärkning.
- Acceptansen för att flytta rovdjur som orsakar problem är hög. 82 % anser att det är en acceptabel åtgärd.
- 51 % anser att det är acceptabelt att skjuta rovdjur som orsakar problem.
- Det finns ett starkt stöd för jakt på rovdjur i Gävleborg om rovdjur sökt sig in i tätbefolkade områden eller om man vill minska risken att rovdjur tar tamdjur.
- I flera kommuner finns det stora minoriteter som anser att det är acceptabelt att jaga rovdjur även för att reglera konkurrensen om det jaktbara viltet.

Svarsfrekvens i Gävleborg

| Kommun | Svarsfrekvens |
|-------------------|---------------|
| NORDANSTIG | 46 % |
| SÖDERHAMN | 49 % |
| HOFORS | 50 % |
| HUDIKSVALL | 50 % |
| LJUSDAL | 50 % |
| OCKELBO | 51 % |
| SANDVIKEN | 51 % |
| BOLLNÄS | 52 % |
| GÄVLE | 53 % |
| OVANÅKER | 55 % |

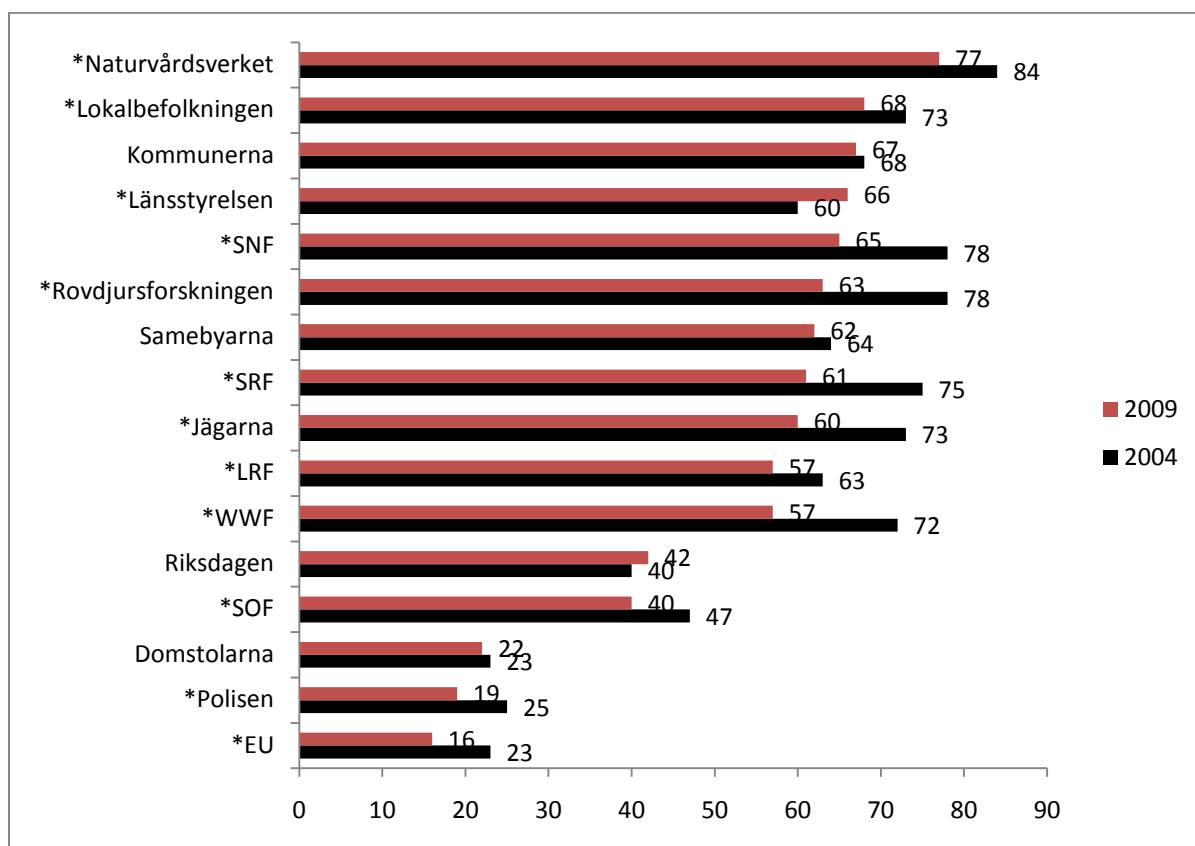
I Gävleborgs län svarade i genomsnitt 50 % av de slumpvis utvalda och permanent bosatta personerna i länets 10 kommuner på den här attitydundersökningen. Högst svarsfrekvens var det i Ovanåker och Gävle, lägst i Nordanstig och Söderhamn. Svarsfrekvensen är lägre jämfört med 2004 års undersökning. Fortfarande ligger svarsfrekvensen något över riksgenomsnittet vilket tyder på att frågorna i undersökningen intresserar länsborna. Svarsfrekvensen och fördelningen av svaren begränsar möjligheterna att testa attitydförändringarna i enskilda kommuner. De förändrade i attityder som redovisas nedan är därför enbart de skillnader som kan utläsas på länsnivå.

Tabell XI. Svarsfrekvens i Gävleborgs län

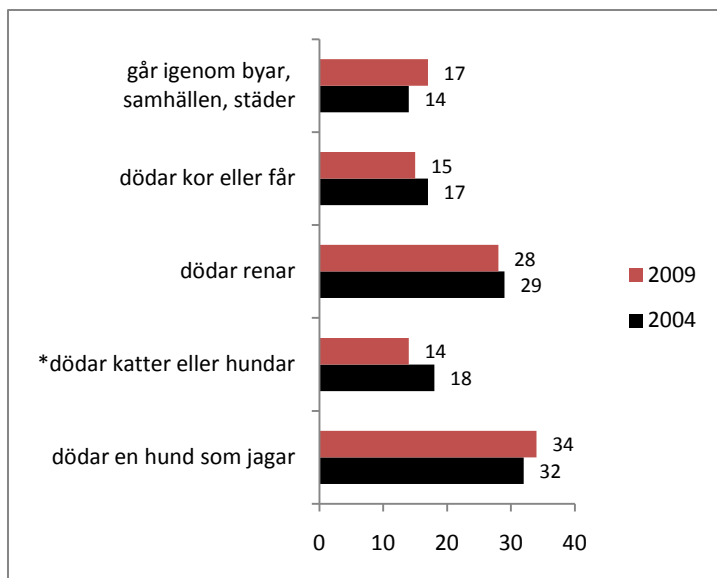
Vem ska förvalta rovdjuren?

Medborgarnas stöd för de myndigheter som ansvarar för rovdjursförvaltningen är hög i Gävleborgs län. Över tid ökar stödet för länsstyrelsen från 60 till 66 %, medan däremot stödet för Naturvårdsverket minskar något från 84 till 77 %. Även den lokala nivån representerad av kommunerna och lokalbefolkningen erhåller ett högt stöd, 67 respektive 68 %. Om man jämför undersökningen från 2004 till 2009 kan vi se en tydlig trend, stödet för samtliga intresseorganisationer minskar bland invånarna i Gävleborg. 2004 ansåg 78 % av invånarna att SNF och Svenska rovdjursföreningen skulle få vara med och bestämma hur rovdjuren ska skötas. Fem år senare har stödet sjunkit till 65 respektive 61 %. Även WWF och SOF backar, WWF från 72 till 57 %, och SOF från 47 till 40 %.

Trenden är densamma för de djurägande organisationerna och jägarna. Stödet för jägarna minskar med 13 % från 73 till 60 %, medan det minskar från 63 till 57 % för LRF. Även samebyarna förfaller förlora stöd och hamnar på 62 % även om denna förändring är betydligt mindre och inte statistiskt säkerställd. Även om alla intresseorganisationer förlorar stöd, är det fortfarande en majoritet av gävleborgarna som anser att de ovan nämnda intresseorganisationerna, bortsett från SOF, ska vara med och bestämma hur rovdjuren ska skötas. Förändringen över tid indikerar emellertid att förtroendet för länsstyrelsen ökar medan det minskar för intresseorganisationerna.



Figur XI. Andel (%) som instämmer helt eller delvis i frågan om vem eller vilka som ska få vara med och bestämma över hur rovdjuren ska skötas.



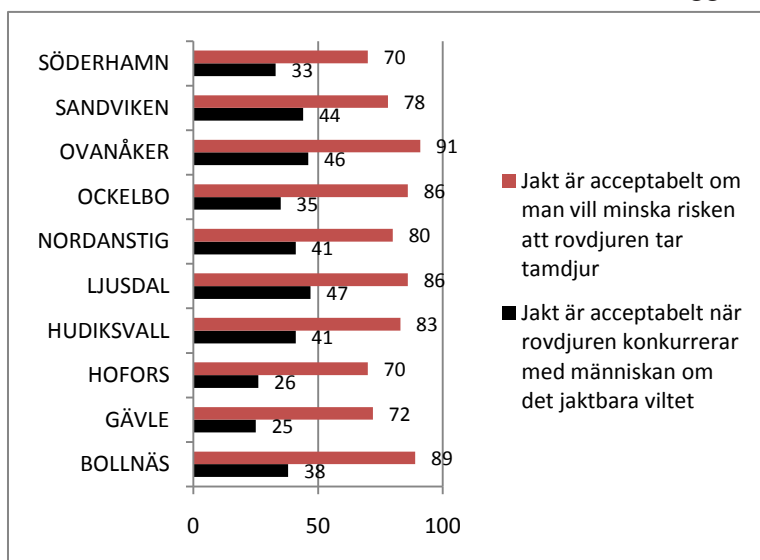
Hur förvalta rovdjuren?

Samma mönster som i övriga rovdjurslän framträder i Gävleborg. Få accepterar att rovdjuren dödar hundar eller katter (14 %), kor eller får (15 %) eller rör sig i tätbefolkade områden (17 %). Det är däremot fler som anser att det är acceptabelt att rovdjuren dödar renar (28 %) eller jakthundar (34 %). Attityderna till rovdjurens levnadssätt är stabila över tid, det är enbart frågan om rovdjurens hot mot husdjur där det finns en signifikant förändring över tid.

Figur X2. Andel (%) som helt eller delvis instämmer i påståendet om det är acceptabelt att rovdjur ...

Samma mönster framträder även när man jämför attityderna i Gävleborg med riket i övrigt när det gäller acceptabla förvaltningsåtgärder för att hantera problem som uppstår till följd av rovdjurens levnadssätt. Stödet är relativt högt kring förebyggande åtgärder som att bygga stängsel (89 %) att skrämma rovdjuren (84 %) eller att förvaltningsmärka rovdjuren så att de kan övervakas (76 %). Många (82 %) anser också att det är acceptabelt att flytta på rovdjur som orsakar problem. Det är däremot få som anser att det är acceptabelt att lägga ut gift (6 %), eller att reducera antalet rovdjur genom att ta ungarna från dem (14 %). Meningarna är däremot delade när det gäller att skjuta rovdjur. Hälften (51 %) av invånarna i Gävleborg anser att det är acceptabelt att skjuta rovdjur om de orsakar problem.

Det finns även delade meningar inom länet kring jakt som metod att reducera antalet rovdjur. Stödet är dock relativt starkt för jakt som förvaltningsmetod om man vill minska risken att rovdjur tar tamdjur. Stödet varierar mellan 70 % i Söderhamn och Hofors och 91 % i Ovanåker. Även om stödet varierar är det en majoritet som stödjer jakt för att minska risken att rovdjur tar t.ex. kor, får, ren. Det är däremot en minoritet av invånarna som anser att jakt är en acceptabel förvaltningsmetod för att minska konkurrensen om det jaktbara viltet. Även här varierar emellertid stödet. I hälften av kommunerna ligger stödet för jakt vid sådana här



tillfällen mellan 41 % i Hudiksvall och 48 % i Ovanåker, medan det enbart är 25 respektive 26 % som anser att jakt är acceptabelt när rovdjuren konkurrerar om det jaktbara viltet.

Figur X3. Andel (%) som helt eller delvis instämmer i påståendet när jakt är acceptabelt.

Dalarna

Sammanfattning

Rovdjursförvaltning:

- Förtroendet för både Naturvårdsverket och länsstyrelsen är högt i Dalarna.
- Många anser att lokalbefolkningen, men även kommunerna bör involveras i rovdjursförvaltningen. Stödet är emellertid inte lika starkt som för fem år sedan.
- En majoritet av invånarna anser att intresseorganisationerna ska få vara med och bestämma över hur rovdjuren ska skötas. Stödet minskar dock över tid för de flesta av organisationerna.

Förvaltningsåtgärder:

- En majoritet av invånarna i Dalarna anser inte att det är acceptabelt att rovdjuren rör sig alltför nära människor eller att rovdjur dödar husdjur eller tamdjur.
- För att förhindra problem med rovdjur förespråkar invånarna i Dalarna stängsel, olika skrämselfågor, och förvaltningsmärkning.
- Acceptansen att flytta rovdjur som orsakar problem är hög. 82 % anser att det är en acceptabel åtgärd.
- 77 % anser att det är acceptabelt att skjuta rovdjur som orsakar problem.
- Det finns ett starkt stöd för jakt på rovdjur i Dalarna om rovdjur sökt sig in i tätbefolkade områden eller om man vill minska risken att rovdjur tar tamdjur.
- I flera kommuner finns det stora minoriteter som anser att det är acceptabelt att jaga rovdjur även för att reglera konkurrensen om det jaktbara viltet.

Svarsfrekvens i Dalarna

Tabell W1. Svarsfrekvens i Dalarnas län

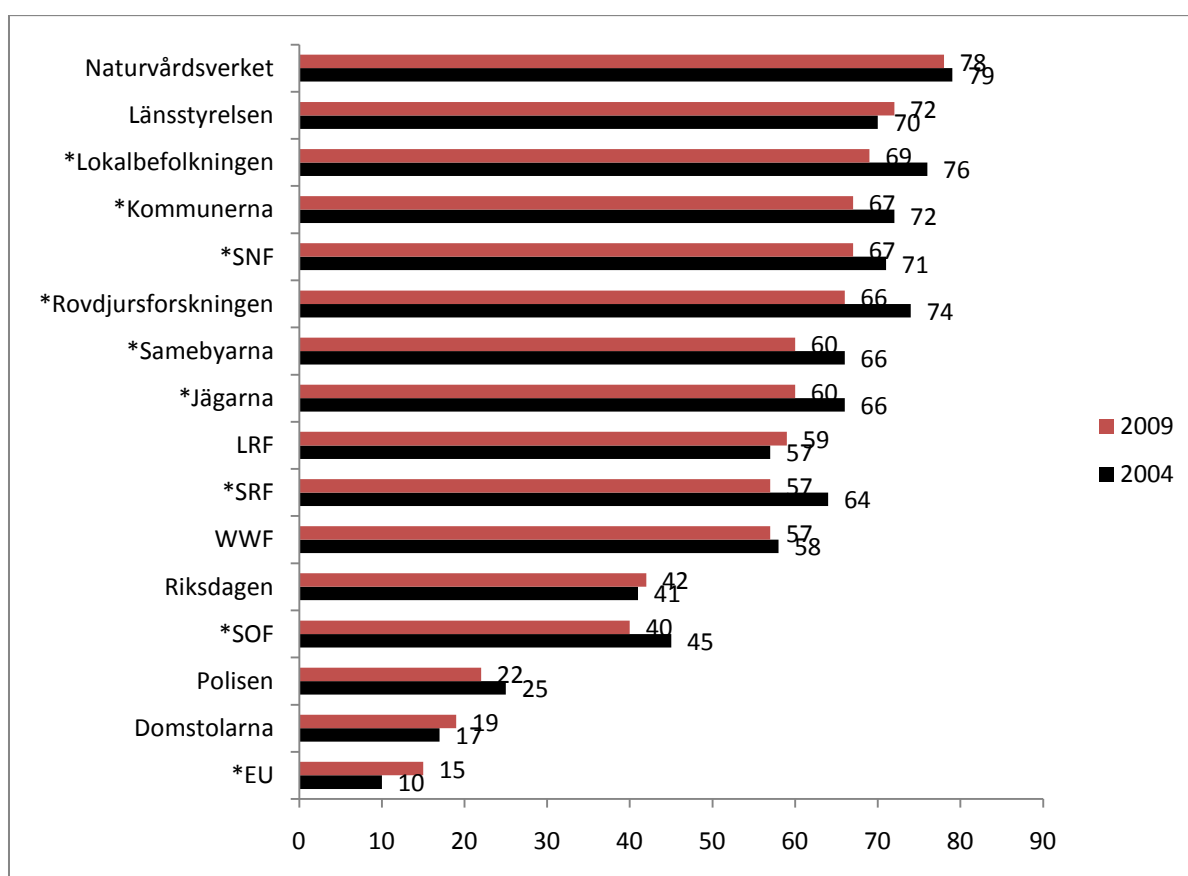
| Kommun | Svarsfrekvens |
|--------------|---------------|
| LUDVIKA | 50 % |
| GAGNEF | 51 % |
| VANSBRO | 52 % |
| MALUNG | 53 % |
| SMEDJEBACKEN | 54 % |
| AVESTA | 54 % |
| ORSA | 54 % |
| SÄTER | 55 % |
| MORA | 55 % |
| BORLÄNGE | 56 % |
| FALUN | 57 % |
| HEDEMORA | 58 % |
| ÄLVDALEN | 60 % |
| LEKSAND | 61 % |
| RÄTTVIK | 61 % |

I Dalarnas län svarade i genomsnitt 56 % av de slumpvis utvalda och permanent bosatta personerna i länets 15 kommuner på den här attitydundersökningen. Högst svarsfrekvens var det i Rättvik. Leksand och Älvdalen, lägst i Ludvika, Gagnef och Vansbro. Svarsfrekvensen är lägre jämfört med 2004 års undersökning. Fortfarande ligger svarsfrekvensen något över riksgenomsnittet vilket tyder på att frågorna i undersökningen intresserar länsborna.

Svarsfrekvensen och fördelningen av svaren begränsar möjligheterna att testa attitydförändringarna i enskilda kommuner. De förändrade i attityder som redovisas nedan är därför enbart de skillnader som kan utläsas på länsnivå.

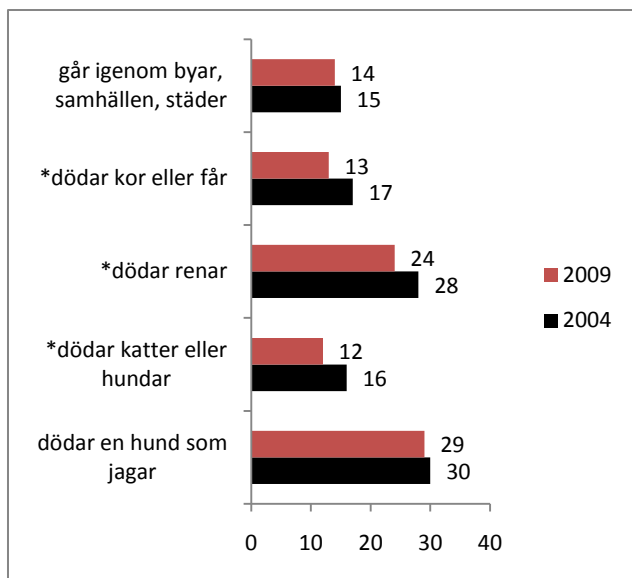
Vem ska förvalta rovdjuren?

Både Naturvårdsverket (78 %) och länsstyrelsen (72 %) åtnjuter ett högt stöd bland invånarna i Dalarna. En stor andel av invånarna i Dalarna anser även att lokalbefolkningen (69 %) och kommunerna (67 %) bör få vara med och bestämma över rovdjuren. Om stödet för Naturvårdsverket och länsstyrelsen är stabilt över tid minskar det dock något när det gäller frågan om lokalbefolkningen och kommunernas ska ha inflytande i förvaltningen. Stödet för rovdjursforskningens eventuella inflytande över förvaltningen minskar också över tid från 74 till 66 %. Överlag minskar stödet för att intresseorganisationer ska vara involverade i förvaltningen. På bevarandesidan backar SNF från 71 till 67 %, Svenska rovdjursföreningen från 64 till 57 % och SOF från 45 till 40 %. Endast WWF åtnjuter samma stöd över tid. Även samebyarna och jägarna förlorar stöd från 66 till 60 %. Stödet för LRF går dock i motsatt riktning även om det är en förändring som inte är statistiskt säkerställd.



Figur W1. Andel (%) som instämmer helt eller delvis i frågan om vem eller vilka som ska få vara med och bestämma över hur rovdjuren ska skötas.

I Dalarna är det också en något större andel som anser att EU ska få vara med och bestämma över hur rovdjuren ska skötas. Om vi bortser från ornitologerna som stöds av 40 % och polisen som stöds av 22 % har alla de organisationer som finns representerade i figuren ovan medverkar i den regionala rovdjursgruppen i Dalarna stöd av en majoritet av befolkningen. Stödet minskar dock över tid vilket kan vara en indikator på att intresseorganisationerna inte lyckats att leva upp till de förväntningar som ställdes på dem när rovdjursgrupperna etablerades 2001.



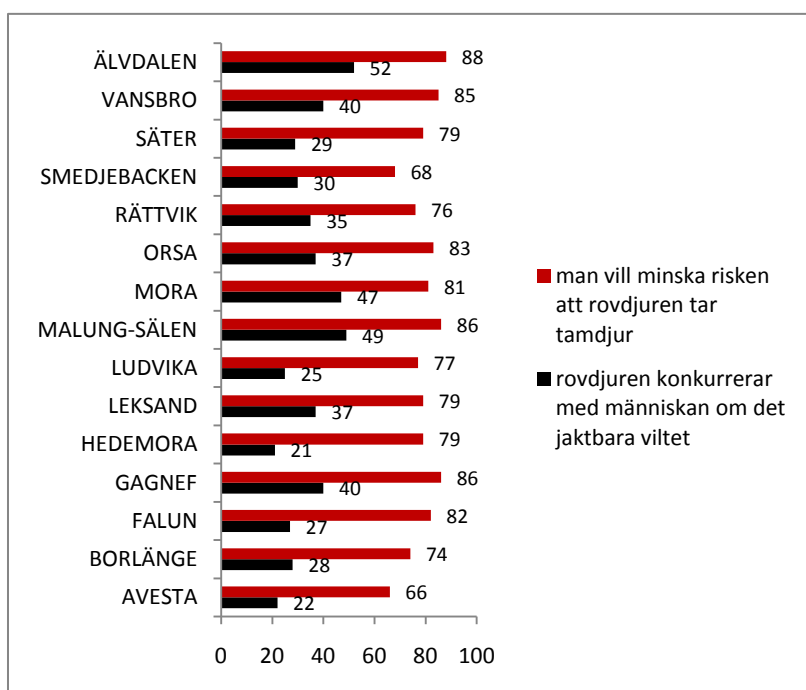
Hur förvalta rovdjuren?

Det är få i Dalarna som anser att det är acceptabelt att rovdjur går igenom tätbefolkade områden (14 %), ungefär lika många som förra gången. Cirka dubbelt så många (29 %) anser att det är acceptabelt att rovdjur dödar en hund som jagar. Det är också i det närmaste lika stor andel som vid förra mätningen. Andelen som accepterar att rovdjur dödar tamdjur (13 %), husdjur (12 %) eller renar (24 %) minskar däremot över tid i Dalarna.

Figur W2. Andel (%) som helt eller delvis instämmer i påståendet om det är acceptabelt att rovdjur ...

I likhet med på riksnivå (se figur 9) finns ett starkt stöd för att sätta upp stängsel (89 %) i syfte att till exempel skydda tamdjur från angrepp av rovdjur. Stödet är även högt för åtgärder som syftar till att skrämja iväg rovdjuren (85 %). Även förvaltningsmärkning (80 %) samt att flytta rovdjur som utgör problem (77 %) har ett starkt stöd. Att lägga ut gift (6 %) eller att ta ungarna från rovdjur (13 %) är det däremot få som anser är acceptabelt. Till skillnad från riksnivå är det däremot en majoritet som anser att det är acceptabelt att skjuta rovdjur (55 %) för att minska de problem som är förknippade med rovdjur.

Stödet för jakt som förvaltningsmetod är också högt i Dalarna, Det är emellertid betydligt högre när det gäller jakt som metod för att minska risken att rovdjur tar tamdjur som får, kor eller ren jämfört med jakt som metod för att reglera konkurrensen om det jaktbara viltet. Även om majoritet stödjer jakt för att skydda tamdjur är variationen stor i länet där stödet är som lägst i Avesta, med 66 % och högst i Älvdalen med 88 %.



I genomsnitt är det en minoritet av invånarna i Dalarna som stödjer jakt som metod för att reglera konkurrensen om det jaktbara viltet. I flera av kommunerna är det emellertid hälften (Älvdalen) eller knappt hälften (Mora, Malung-Sälen) som anser att det är en acceptabel metod.

Figur W3. Andel (%) som helt eller delvis instämmer i påståendet när jakt är acceptabelt.

Stockholm

Sammanfattning

Rovdjursförvaltning:

- Förtroendet för Naturvårdsverket är högre i Stockholms län jämfört med i resten av landet. Nio av tio invånare stödjer Naturvårdsverket.
- Förtroendet för myndigheter är högre eller lika högt i Stockholm jämfört med i riket.
- Invånarna i Stockholms län uttrycker ett större förtroende för organisationer på bevarandesidan jämfört med organisationer som företräder djurägare eller jägare.
- Knappt hälften av invånarna i Stockholms län anser att jägarna ska få vara med och bestämma över hur rovdjuren ska skötas.
- Många anser att även kommunerna, liksom lokalbefolkningen bör involveras i rovdjursförvaltningen.

Förvaltningsåtgärder:

- En majoritet av invånarna i Stockholm anser inte att det är acceptabelt att rovdjuren rör sig alltför nära människor eller att rovdjur dödar husdjur eller tamdjur.
- För att förhindra problem med rovdjur förespråkar invånarna i Stockholm stängsel, olika skrämselåtgärder, och förvaltningsmärkning.
- Acceptansen att flytta rovdjur som orsakar problem är hög. 75 % anser att det är en acceptabel åtgärd.
- Endast 29 % anser att det är acceptabelt att skjuta rovdjur som orsakar problem.
- Flertalet kan emellertid acceptera jakt om det sker för att rovdjur sökt sig in i tätbefolkade områden eller om man vill minska risken att rovdjur tar tamdjur.
- Få stödjer jakt som förvaltningsmetod för att reglera konkurrensen om det jaktbara viltet

Svarsfrekvens i Stockholm

Av de län som deltar i den här undersökningen är svarsfrekvensen lägst i Stockholm, 46 %. Med internationella mått mätt är det fortfarande en bra svarsfrekvens. Variationen inom länet är emellertid stor. Högst är svarsfrekvensen i Norrtälje, Järfälla, Vaxholm och Lidingö. Lägst är den i Botkyrka, Södertälje, Sundbyberg och Stockholm. Eftersom svarsfrekvensen är så pass låg i några kommuner finns det anledning att behandla resultaten för dessa kommuner med viss försiktighet.

| Kommun | Svarsfrekvens |
|----------------|---------------|
| BOTKYRKA | 31 % |
| SÖDERTÄLJE | 35 % |
| SUNDBYBERG | 35 % |
| STOCKHOLM | 38 % |
| HANINGE | 39 % |
| SOLNA | 39 % |
| SIGTUNA | 40 % |
| NACKA | 42 % |
| HUDDINGE | 42 % |
| VÄRMDÖ | 42 % |
| UPPLANDS VÄSBY | 42 % |
| DANDERYD | 44 % |
| UPPLANDS-BRO | 45 % |
| SOLLENTUNA | 46 % |
| SALEM | 46 % |
| VALLENTUNA | 46 % |
| TYRESÖ | 47 % |
| NYKVARN | 47 % |
| TÄBY | 49 % |
| EKERÖ | 50 % |
| NYNÄSHAMN | 50 % |
| ÖSTERÅKER | 51 % |
| LIDINGÖ | 52 % |
| VAXHOLM | 52 % |
| JÄRFÄLLA | 54 % |
| NORRTÄLJE | 58 % |

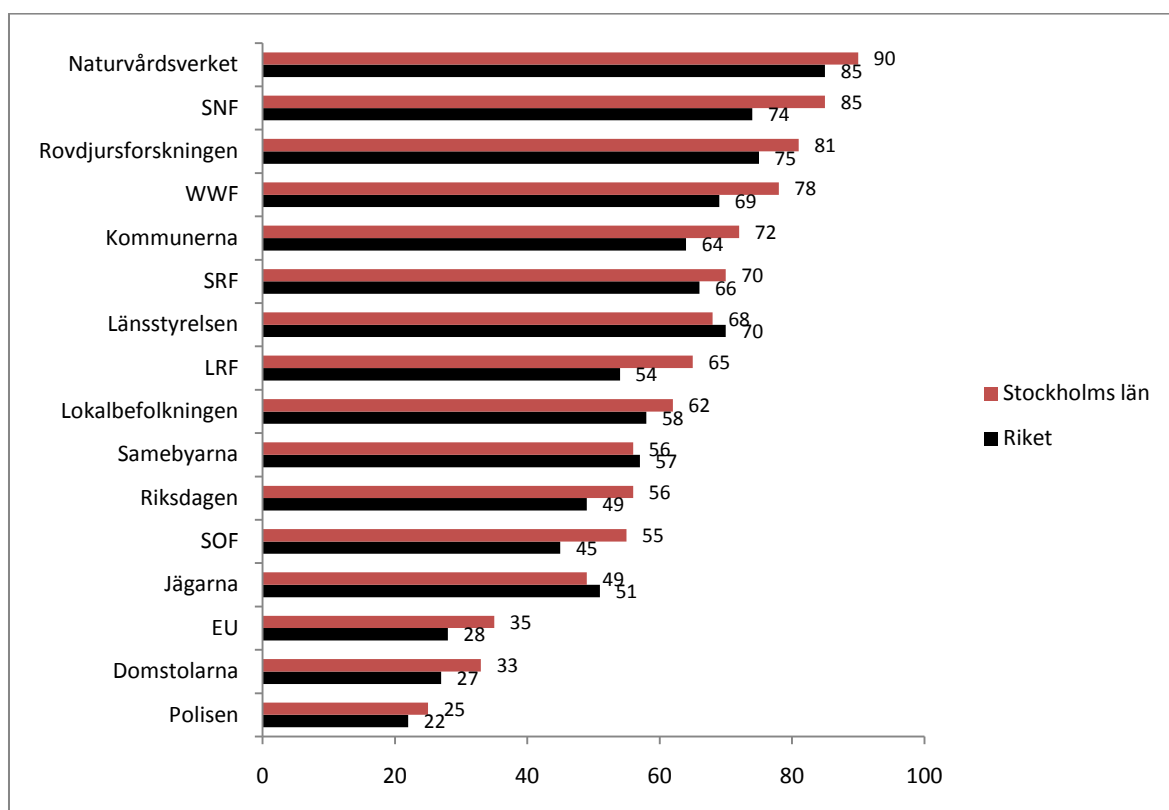
Tabell AB1. Svarsfrekvens i Stockholms län

Vem ska förvalta rovdjuren?

Eftersom Stockholms län inte ingick i undersökningen från 2004 jämförs attityderna i Stockholms län inte över tid utan med attityderna i riket. Som figur AB1 visar är förtroendet för offentliga myndigheters roll i rovdjursförvaltningen högt, i de flesta fall högre jämfört med riket. Naturvårdsverket får stöd av 90 % av invånarna i Stockholms län, det kan jämföras med 85 % i riket. Riksdagen får stöd av 56 % av länsborna, jämfört med 49 % i riket. Även domstolarna (33 %) och polisen (25 %) har ett något högre stöd i Stockholms län jämfört med i riket. Stödet för länsstyrelsen är emellertid ungefär lika stort på länsnivå som i riket, 68 respektive 70 %. Även den lokala nivån, företrädare av kommunerna och lokalbefolkningen har ett högre stöd i Stockholms län jämfört med i riket. 72 % respektive 62 % av invånarna i Stockholms län anser att kommunerna men även lokalbefolkningen ska få vara med och bestämma hur rovdjuren ska skötas.

Den så kallade bevarandesidan företrädare av SNF (85 %), WWF (78 %), SRF (70 %) och SOF (55 %) har även de ett högre stöd jämfört med i riket. Företrädarna för tamdjursägare och jägarna har jämfört med bevarandesidan däremot ett lägre stöd i Stockholms län jämfört med organisationerna på bevarandesidan. LRF har dock ett högre stöd 65 %, men jägarna och samebyarna har ett något lägre stöd 49 % respektive 56 % jämfört med riket.

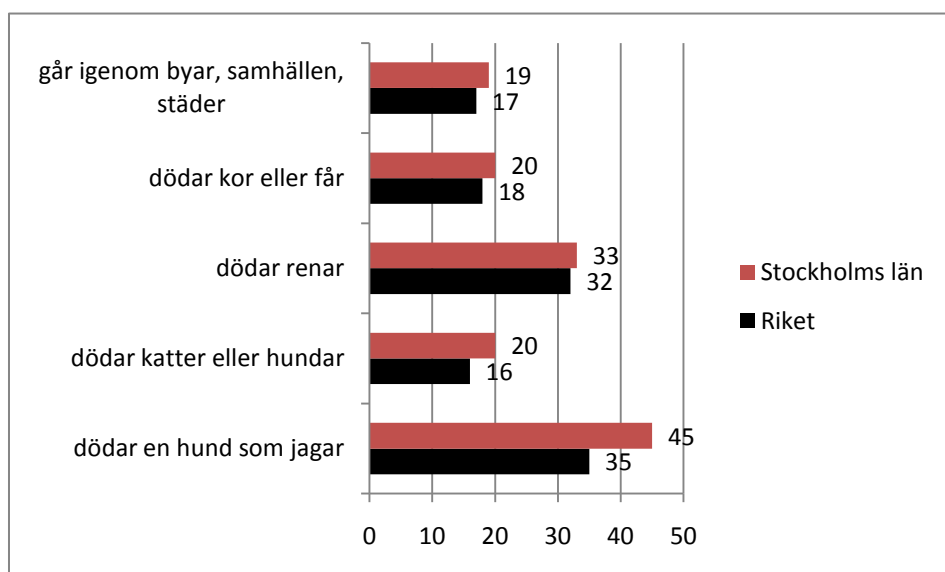
Sammantaget hyser invånarna i Stockholms län ett högt förtroende för de myndigheter som ansvarar för rovdjursförvaltningen men även för de organisationer som har som sin uppgift att bevara de stora rovdjuren medan stödet för organisationerna som företräder tamdjursägare och jägare är något lägre.



Figur AB1. Andel (%) som instämmer helt eller delvis i frågan om vem eller vilka som ska få vara med och bestämma över hur rovdjuren ska skötas.

Hur förvalta rovdjuren?

Omkring 20 % av invånarna i Stockholms län anser att det är acceptabelt att rovdjur går igenom byar, samhällen och städer, dödar katter, hundar, kor eller får. Det är något fler jämfört med riket och ännu fler i förhållande till motsvarande attityder i rovdjurslänen, för en jämförelse mellan länen se figurerna 4-8. Som figur AB 2 visar anser var tredje invånare i Stockholms län att det är ett acceptabelt levnadssätt att rovdjuren dödar renar. Det är ungefär lika många som i riket. Jämfört med attityderna i riket (35 %) är det dock betydligt fler i Stockholms län (45 %) som anser att det är acceptabelt att rovdjur dödar en hund som jagar. Även om det sammantaget finns en högre acceptans för de fem alternativen som är listade i figur AB2 i Stockholms län jämfört med riket och rovdjurslänen är det en majoritet som helst inte ser att rovdjuren kommer alltför nära människor och mänskliga aktiviteter.

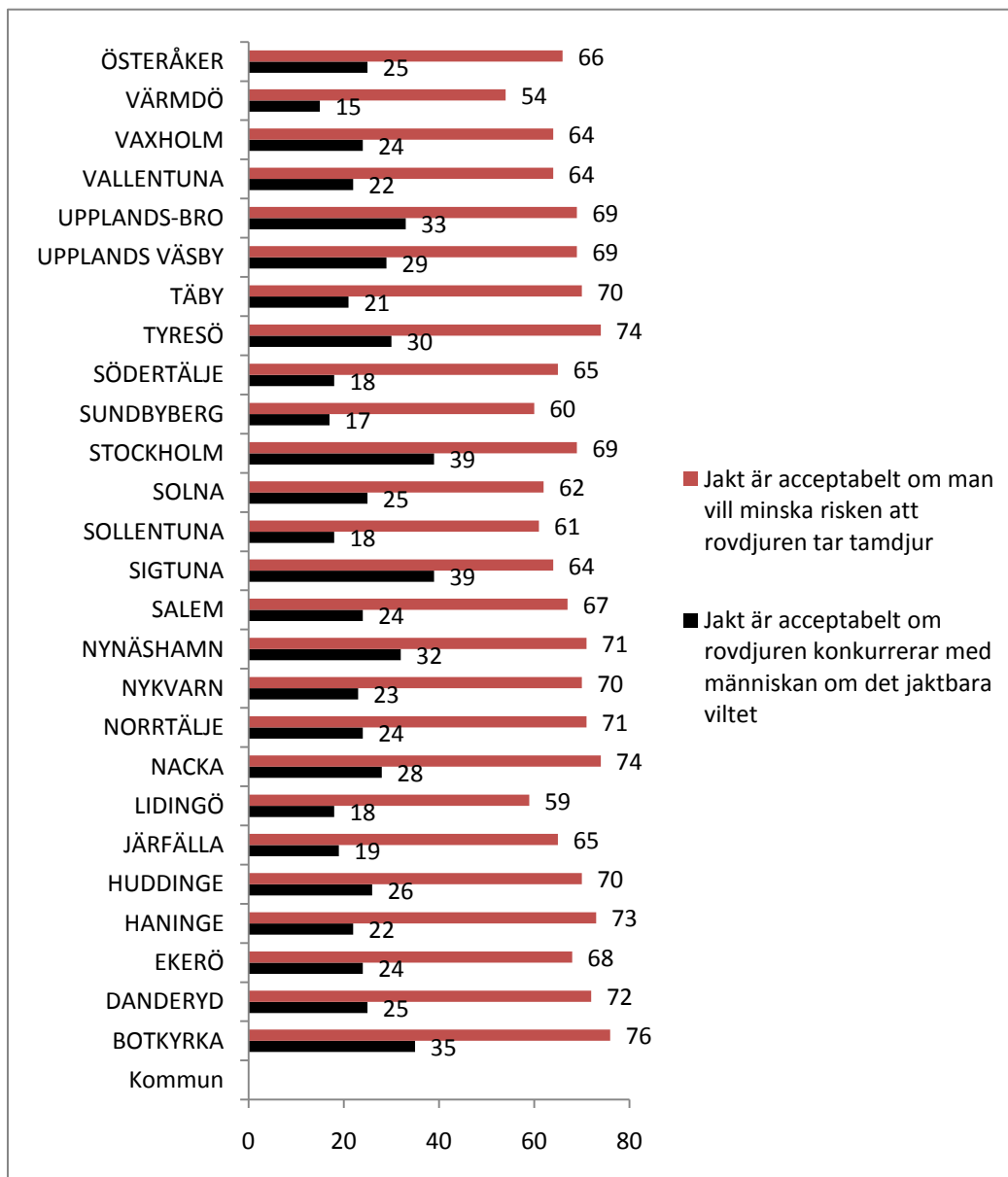


Figur AB2. Andel (%) som helt eller delvis instämmer i påståendet om det är acceptabelt att rovdjur ...

Hur kan man då förhindra att rovdjuren kommer alltför nära människor? Av de olika alternativ som respondenterna kunde ta ställning anser 95 % av Stockholms län att stängsel är en bra förvaltningsåtgärd. 84 % stödjer förvaltningsmärkning som en åtgärd för att övervaka rovdjur och på så sätt se till att de inte ställer till skada. 82 % anser att man bör försöka skrämja iväg rovdjur medan 75 % anser att det är acceptabelt att flytta rovdjur.

Endast 5 respektive 6 % anser att det är acceptabelt att lägga ut gift eller att ta ungarna från rovdjuren i syfte att minska antalet rovdjur. Det är också relativt få, särskilt i jämförelse med attityderna i rovdjurslänen, som anser att det är acceptabelt att skjuta rovdjur. I Stockholms län stöds den åtgärden enbart av 29 % vilket kan jämföras med mellan 51 % i Gävleborg och 61 % i Jämtland. Även i riket är det betydligt fler som anser att det är acceptabelt att skjuta rovdjur, 42 %. Här finns således en markant skillnad mellan Stockholms län och resten av landet.

Som figur AB3 visar anser en majoritet av invånarna i Stockholms län emellertid att jakt är acceptabelt om det sker för att minska risken att rovdjur tar tamdjur. Andelen som stöder den här typen av åtgärder varierar mellan kommunerna, från 54 % i Värmdö till 76 % i Botkyrka. När det gäller jakt i syfte att minska konkurrensen om det jaktbara viltet är det en minoritet som anser att det är acceptabelt. Stödet i kommunerna varierar från 15 % i Värmdö till 39 % i Stockholm och Sigtuna.



Figur AB3. Andel (%) som helt eller delvis instämmer i påståendet när jakt är acceptabelt.