



Viltskadestatistik 2008

VERSIONER AV VILTSKADESTATISTIK 2008.....	2
INLEDNING.....	3
DELOMRÅDEN I STATISTIKEN.....	4
ROVDJURSFORUM	5
1. TAMDJUR.....	6
OM STATISTIKEN.....	6
BEVILJADE BIDRAG OCH ERSÄTTNINGAR 2008	6
SKADOR PÅ TAMDJUR 2008	8
2. HUND.....	20
OM STATISTIKEN.....	20
ERSÄTTNINGAR 2008.....	20
SKADOR PÅ HUNDAR 2008	22
3. GRÖDA.....	24
OM STATISTIKEN.....	24
BEVILJADE BIDRAG OCH ERSÄTTNINGAR 2008	24
4. RENSKÖTSELOMRÅDET	27

Versioner av Viltskadestatistik 2008

Detta är version 1.0

Version	Utgivningsdatum	Förändring
1.0	2009-02-20	-

Den här rapporten kan beställas från Viltskadecenter, Grimsö forskningsstation, 730 91 RIDDARHYTTAN, 0581 - 920 70, 69 73 35. Den kan även laddas ned som pdf från Viltskadecenters webbplats: www.viltskadecenter.se

Inledning

Staten får i mån av tillgång på medel lämna bidrag för att förebygga skador av vilt och ersätta inträffade skador. Detta regleras i *Viltskadeförordningen* (2001:724) samt *Viltskadekungörelsen* (NFS 2002:13 under år 2008) samt i *Föreskrifter om bidrag och ersättning för rovdjursförekomst i samebyar* (STFS 2007:09). Grundprincipen är att viltskador så långt som möjligt ska förebyggas. Bidrag och ersättningar för viltskador utgår endast för vilt som inte får jagas under allmän jakttid.

I budgetpropositionen anger regeringen vilka medel som får användas för viltskador. För år 2008 var det 91,8 miljoner kronor som fördelades till myndigheterna Sametinget (46,0 miljoner, samt 4 miljoner öronmärkta för inventering av rovdjur) och Naturvårdsverket (37,8 miljoner samt 4 miljoner till länsstyrelserna i Värmland och Dalarna för kostnader för rovdjursakutgrupper). Sametinget fördelade medlen till landets 51 samebyar och Naturvårdsverket fördelade sin del till länsstyrelserna. Länsstyrelserna kan använda pengarna för bidrag till genomförande eller utveckling av skadeförebyggande åtgärder, information och utbildning om förebyggande åtgärder, utvärdering av skadeförebyggande- och informationsåtgärder, verksamhet som rör de besiktningsmän som länsstyrelsen anlitar för bland annat besiktningar av skador (läs mer om besiktningsmännen under *Delområden i statistiken* nedan) samt till ersättning för uppkomna skador. Skadegörare är framför allt säl som orsakar skador på fisk, tranor och gäss som skadar gröda samt björn, kungsörn, lodjur och varg som skadar och dödar tamdjur.

Fördelningen av ersättningen till samebyarna baseras främst på *förekomsten* av de fem rovdjursarterna björn, järv, kungsörn, lodjur och varg i samebyarna. Sametinget fördelar även medel till samebyarna för deras medverkan i inventeringen av de stora rovdjuren. Sametinget sammanställer viltskademedlens fördelning mellan de olika samebyarna. I denna rapport redovisas utbetalda ersättningar för rovdjursförekomst och massdödande samt utbetalda bidrag till skadeförebyggande åtgärder.

I denna rapport redovisas länsstyrelsernas och Sametingets användning av medel under 2008 till bidrag för åtgärder som syftar till att förebygga skador av fredat vilt och ersättningar för uppkomna skador. Summorna för förebyggande åtgärder och ersättningar är avrundade till närmaste tusental. För skador på tamdjur (utom ren) och hundar redovisas också skadornas storlek i form av hur många tamdjur och hundar som angripits av stora rovdjur samt trender för perioden 1997 – 2008.

Delområden i statistiken

Redovisningen av viltskadestatistiken är indelad i fyra delområden:

1. *Tamdjur*
2. *Hund*
3. *Gröda*
4. *Renskötselområdet*

I delområde *Tamdjur* redovisas bidrag till åtgärder som syftar till att förebygga skador av fredat vilt på tamdjur, ersättningar för uppkomna skador på tamdjur orsakade av rovdjur samt mängden skador på tamdjur (antalet tamdjur som dödats, skadats eller försvunnit i samband med rovdjursangrepp). Redovisningen omfattar endast skador som berättigade till ersättning från länsstyrelserna (se NFS 2002:13), det vill säga skador på tamdjur (t ex får och nöt) som bedöms vara orsakade av björn, järv¹, kungsörn, lodjur eller varg. Ersättning för skador på hägnade vilda djur (t ex hjort) får inte lämnas. Skador och ersättningar för hundar redovisas i delområde *Hund*.

Bidrag till åtgärder som syftar till att förebygga skador av rovdjur på tamdjur går oftast till uppsättning av rovdjursstängsel kring beteshagar. De vanligaste stängseltyperna är femtrådiga elstängsel eller fårnät kompletterat med två eltrådar². Bidrag ges oftast bara till materialkostnaden, men ibland även till en del av arbetskostnaden. Bidrag har även lämnats till olika former av förändrad djurskötsel.

För att ersättning för tamdjur som angripits av rovdjur ska utgå måste skadorna besiktigas av en besiktningsman som är utsedd av länsstyrelsen. Vid besiktningen gör besiktningsmannen en bedömning av döds- eller skadeorsaken med hänsyn till hur tamdjuret är angripet och utifrån spår och tecken i omgivningen.

I delområde *Hund* redovisas ersättning för uppkomna skador av rovdjur på hundar samt mängden skador på hundar (antalet hundar som dödats, skadats eller, i sällsynta fall, försvunnit i samband med rovdjursangrepp). I dagsläget utbetalas inga bidrag till enskilda personer för skadeförebyggande åtgärder som förebygger skador av rovdjur på hundar. För att ersättning för hundar som

¹ Inga skador av järv på nämnda tamdjurslag finns dokumenterade för perioden som redovisningen omfattar (1997 – 2008).

² Läs mer i Viltskadecenters faktablad ”Att förebygga rovviltsskador med olika typer av stängsel”.

angripits av tamdjur ska utbetalas av länsstyrelserna gäller samma principer som för tamdjur (se ovan).

I delområde *Gröda* redovisas bidrag till åtgärder som syftar till att förebygga skador av fredat vilt på gröda inom jordbruket och ersättningar för uppkomna skador på gröda. De vanligaste typerna av förebyggande åtgärder är olika skrämselfåtgärder mot tranor och gäss (t ex gasolkanoner, flaggor, spegelskrämmor) eller inmatning för att avleda gäss och tranor från värdefulla odlingar³.

Även skador på gröda ska besiktigas av en besiktningsman utsedd av länsstyrelsen för att ersättning ska kunna utbetalas. Vid besiktningen bedömer besiktningsmannen storleken på skördebortfallet som orsakats av fredat vilt samt vilka arter som orsakat bortfallet. I en del fall har flera arter orsakat skadan, varvid respektive arts andel av skadan bedöms. Storleken på skördebortfallet ligger sedan till grund för ersättningens storlek. Besiktningsmännen utbildas av Viltskadecenter.

I delområde *Renskötselområdet* redovisas ersättningar till samebyar för förekomst av björn, järv, kungsörn, lodjur och varg i renskötselområdet. Uppgifterna om ersättningarna i renskötselområdet kommer från Sametinget.

Rovdjursforum

Statistiken inom delområdena Tamdjur, Hund och Gröda baseras på data från den nationella rovdjursdatabasen *Rovdjursforum*. Rovdjursforum är ett verksamhetsstöd åt länsstyrelserna som har tagits fram av Naturvårdsverket i samarbete med bland andra Viltskadecenter. I Rovdjursforum lagras länsstyrelserna bland annat information om ärenden som rör bidrag till skadeförebyggande åtgärder och ersättningar för skador på tamdjur, hundar och gröda orsakade av fredat vilt. Rovdjursforum togs i bruk våren 2003.

De som har tillgång till Rovdjursforum i dagsläget är företrädare från länsstyrelserna, Naturvårdsverket och Viltskadecenter. Rovdjursforum är Internet-baserad, vilket innebär att användare kan koppla upp sig mot den via bredband eller modem och lagra uppgifter eller ta del av det som finns lagrat. Den höga tillgängligheten gör det möjligt att snabbt registrera uppgifter om skador, samtidigt som andra användare kontinuerligt kan skapa sig en överblick.

³ Läs mer i Viltskadecenters faktablad "Tranors fördelning och val av vistelseort i jordbrukslandskapet - samt förvaltningsråd som kan förebygga skador på gröda", "Att förebygga transkador på gröda med skrämselfåtgärder" och "Förebyggande åtgärder för att förhindra skador på jordbruksgrödor, orsakade av tranor och gäss".

1. Tamdjur

Om statistiken

Statistiken för skador, bidrag till skadeförebyggande åtgärder och ersättningar för uppkomna skador inom delområde Tamdjur bygger för år 2008 på registreringar i Rovdjursforum fram till och med 23 januari 2009. För åren 1997 – 2002 har uppgifter årligen insamlats från länsstyrelsernas beslut om bidrag och ersättningar samt från besiktningsprotokoll upprättade vid besiktningar av anmälda skador. Sedan 2003 har uppgifterna hämtats ur Rovdjursforum. Statistiken omfattar endast tamdjur, t ex får och nöt. Statistik för skador och ersättningar för hundar redovisas i delområde Hund. Statistiken omfattar inte bidrag och ersättningar inom rennäringen.

Redovisningen av mängden skador av rovdjur på tamdjur 2008 innefattar angrepp som inträffat under perioden 1 jan – 31 dec 2008 och som blivit besiktigade av länsstyrelsens besiktningsmän. Ett tamdjur räknas i denna rapport som *angripet av rovdjur* om det dödats, skadats eller saknas och besiktningsmannen har bedömt sannolikheten till minst 50 % för att rovdjur är orsaken. *Angripande rovdjursart* är den rovdjursart som besiktningsmannen bedömt mest sannolikt har orsakat angreppet.

Redovisningen av beviljade bidrag till skadeförebyggande åtgärder och beviljade ersättningar för uppkomna skador grundas på beslut fattade under perioden 1 jan – 31 dec 2008. Eftersom ansöknings- och handläggningstiden för ansökningar om bidrag och ersättningar kan sträcka sig till efterföljande år, innefattar redovisningen även bidrags- och ersättningsansökningar från tidigare år. Likaså fattas en del beslut i bidrags- och ersättningsärenden inkomna 2008 under kommande år. Redovisningarna av uppkomna skador och beviljad ersättning 2008 omfattar alltså olika tidsperioder och är därmed inte direkt jämförbara.

Beviljade bidrag och ersättningar 2008

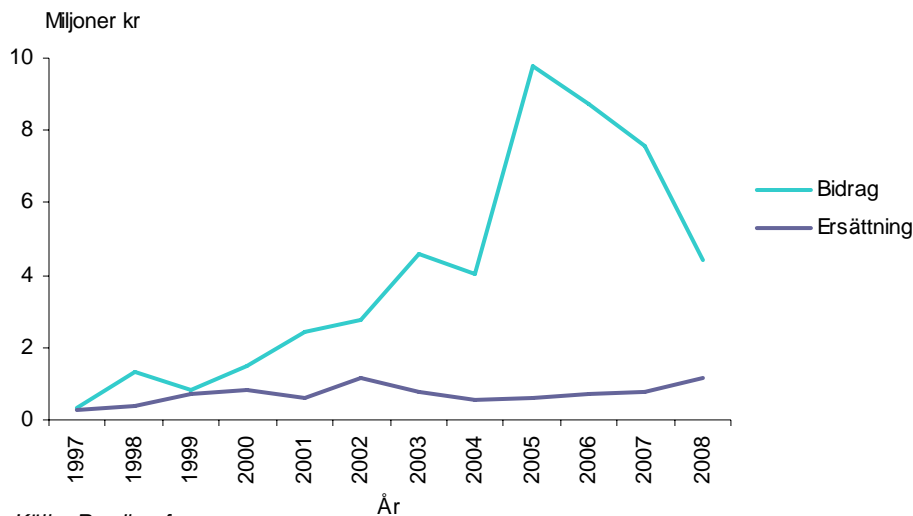
År 2008 beviljade länsstyrelserna totalt 133 ansökningar om *bidrag* för åtgärder som syftar till att förebygga skador av rovdjur. Den totala beviljade summan uppgick till 4,4 miljoner kr (tabell 1). Huvuddelen av bidragen gick till tamdjursägare i län med vargförekomst. Den totalt beviljade summan minskade med 42 % jämfört med år 2007 (figur 1).

Den sammanlagda ersättningen beviljad av länsstyrelserna för skador orsakade av stora rovdjur på tamdjur 2008 uppgick till 1,14 miljoner kr (tabell 1).

Av den totala ersättningen beviljad för skador på tamdjur 2008 (avrundad till tusental) var 201 000 kr (17 %) för skador av björn, 23 000 kr (2 %) för skador av kungsörn, 88 000 kr (8 %) för skador av lodjur, 789 000 kr (69 %) för skador av varg och 41 000 (4 %) för skador av okänt rovdjur (då besiktningsmannen inte kunnat avgöra vilket stort rovdjur som orsakat skadan) (tabell 1).

Ersättningen för uppkomna skador på tamdjur orsakade av rovdjur ökade med 46 % jämfört med år 2007 (figur 1). Under perioden 1997 – 2008 har den beviljade ersättningen varierat mellan 0,3 miljoner kr (år 1997) och 1,2 miljoner kr (år 2002).

Figur 1.
Beviljade bidrag och ersättningar inom delområde
Tamdjur 1997-2008.



Källa: Rovdjursforum

Tabell 1. Av länsstyrelserna under 2008 beviljade bidrag till skadeförebyggande åtgärder samt beviljad ersättning för uppkomna skador på tamdjur orsakade av rovdjur 2008 (tusen kronor).

Län	Bidrag	Ersättning per rovdjur					Ersättning totalt	Totalt
		Björn	Kungsörn	Lodjur	Varg	Okänt rovdjur ¹		
Stockholm	-	1	-	1	23	-	25	25
Uppsala	314	-	-	-	-	-	-	314
Södermanland	5	-	-	4	132	-	136	141
Östergötland	-	-	-	-	-	-	-	-
Jönköping	-	-	-	-	-	-	-	-
Kronoberg	-	-	-	3	-	-	3	3
Kalmar	-	-	-	-	-	-	-	-
Gotland	-	-	17	-	-	-	17	17
Blekinge	-	-	-	-	-	-	-	-
Skåne	-	-	-	3	-	-	3	3
Halland	-	-	-	0	-	-	0	0
Västra Götaland	318	-	1	30	473	-	505	823
Värmland	731	-	-	12	20	-	33	764
Örebro	713	25	-	-	29	-	54	767
Västmanland	158	-	-	2	17	-	19	177
Dalarna	819	10	-	17	64	-	91	910
Gävleborg	1 041	112	4	-	8	41	165	1 206
Västernorrland	208	-	-	7	-	-	7	215
Jämtland	129	26	1	-	-	-	28	157
Västerbotten	-	23	-	8	23	-	54	54
Norrbotten	-	5	-	-	-	-	5	5
Hela landet	4 437	201	23	88	789	41	1 143	5 580

¹⁾ Okänt rovdjur: Angreppet gjordes av björn, lodjur eller varg, men vid besiktningen kunde man inte avgöra vilket.

Källa: Rovdjursforum

Skador på tamdjur 2008

Det totala antalet angripna tamdjur (*dödade, skadade* eller *saknade* till följd av rovdjursangrepp) under 2008 var 504 (tabell 2). 471 st (93 %) av dessa var får, 20 st (4 %) var nötdjur och 11 st (2 %) var getter. En häst skadades och en häst dödades av varg. Det totala antalet angripna tamdjur (tabell 3) ökade med 27 % jämfört med år 2007 (396 st).

Tabell 2. Antal dödade, skadade eller saknade av respektive tamdjur till följd av angrepp av fredade rovdjur i Sverige 2008.

Rovdjur	Får				Antal angrepp	Nöt				Antal angrepp	Get				Antal angrepp	Häst				Antal angrepp	Totalt	
	Dödade	Skadade	Saknade	Totalt		Dödade	Skadade	Saknade	Totalt		Dödade	Skadade	Saknade	Totalt		Dödade	Skadade	Saknade	Totalt		Dödade	Skadade
Björn	50	3	35	88	23	-	1	-	1	1	2	-	4	6	2	-	-	-	-	-	95	26
Kungsörn	15	-	2	17	5	-	-	-	-	-	-	-	-	-	-	-	-	-	-	-	17	5
Lodjur	46	4	4	54	40	1	-	-	1	1	-	-	-	-	-	-	-	-	-	-	55	41
Varg	169	68	55	292	47	14	4	-	18	11	1	1	3	5	2	1	1	-	2	2	317	62
Okänd ¹	8	-	12	20	2	-	-	-	-	-	-	-	-	-	-	-	-	-	-	-	20	2
Totalt	288	75	108	471	117	15	5	-	20	13	3	1	7	11	4	1	1	-	2	2	504	136

¹⁾ Okänd: Angreppet gjordes av björn, lodjur eller varg, men vid besiktningen kunde man inte avgöra vilket.

Källa: Rovdjursforum

Tabell 3. Antal tamdjur angripna¹ av björn, kungsörn, lodjur, varg eller okänd² per län och i hela landet 2008.

Län	Björn	Kungsörn	Lodjur	Varg	Okänd ²	Totalt antal djur angripna
Stockholm	-	-	1	27	-	28
Uppsala	-	-	3	-	-	3
Södermanland	-	-	1	44	-	45
Östergötland	-	-	-	-	-	-
Jönköping	-	-	-	-	-	-
Kronoberg	-	-	3	-	-	3
Kalmar	-	-	-	-	-	-
Gotland	-	15	-	-	-	15
Blekinge	-	-	-	-	-	-
Skåne	-	-	2	-	-	2
Halland	-	-	2	10	-	12
Västra Götaland	-	1	22	135	1	159
Värmland	-	-	6	15	-	21
Örebro	5	-	-	16	-	21
Västmanland	-	-	1	20	-	21
Dalarna	6	-	6	39	-	51
Gävleborg	48	-	1	3	19	71
Västernorrland	-	-	4	-	-	4
Jämtland	13	1	-	-	-	14
Västerbotten	13	-	3	8	-	24
Norrbotten	10	-	-	-	-	10
Hela landet	95	17	55	317	20	504

¹⁾ Antalet angripna inkluderar tamdjur som dödades eller skadades av ett rovdjur eller saknas efter rovdjursangrepp.

²⁾ Okänd: Angreppet gjordes av björn, lodjur eller varg, men vid besiktningen kunde man inte avgöra vilket.

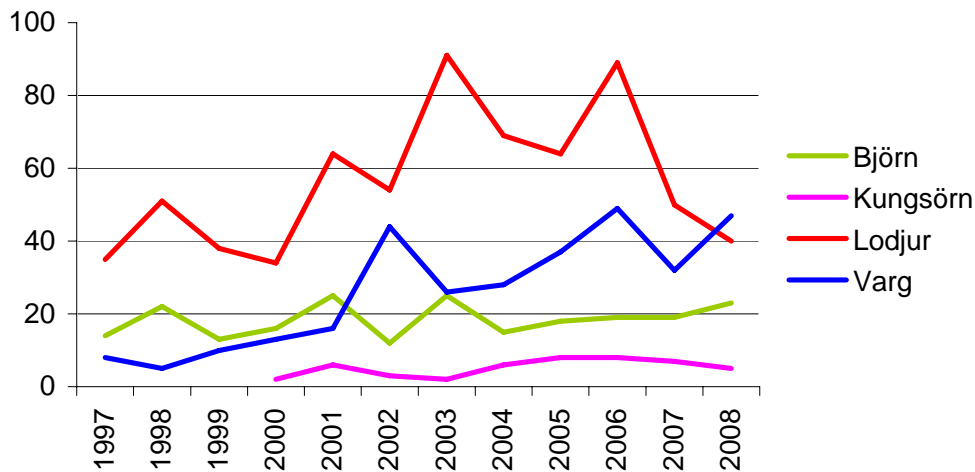
Källa: Rovdjursforum

Under perioden 1997 – 2008 har det totala antalet tamdjur angripna av rovdjur varierat mellan 226 st (år 1999) och 581 st (år 2002). Antalet rovdjursangripna tamdjur kommer sannolikt även i fortsättningen att variera mellan åren. Det är framförallt enskilda björn- och vargindivider som angriper fler tamdjur än genomsnittsindividen av arterna som får genomslag i statistiken vissa år.

I Viltskadecenters viltskadestatistikrapport för år 2007 redovisades för första gången antalet *rovdjursangrepp* på tamdjur. I rapporten redovisar vi endast ett trenddiagram för angrepp på får, eftersom rovdjursangrepp på övriga tamdjur är få och präglas av slumpmässiga variationer. I figur 2 visas hur antalet angrepp på får har varierat under de 10 år som de har registrerats.

Antalet angrepp visar en svagt ökande trend för varg. Antalet lodjursangrepp har minskat betydligt de senaste två åren. De stora variationerna i antalet angrepp kan framför allt förklaras med att enskilda rovdjursindivider under vissa år står för en stor andel av alla rovdjursangrepp. När en sådan individ försvinner (ofta genom skydds jakt) minskar antalet angrepp betydligt. Antalet angrepp av björn och kungsörn har legat på ungefär samma nivåer de senaste fyra åren (figur 2 och tabell 4).

Figur 2.
Antal rovdjursangrepp på får 1997- 2008



Källa: Rovdjursforum

Tabell 4. Antal angrepp på tamdjur av björn, kungsörn, lodjur, varg eller okänt rovdjur¹ per län och i hela landet 2008.

Län	Björn	Kungsörn	Lodjur	Varg	Okänt rovdjur ¹	Totalt antal angrepp
Stockholm	-	-	1	5	-	6
Uppsala	-	-	2	-	-	2
Södermanland	-	-	1	2	-	3
Östergötland	-	-	-	-	-	-
Jönköping	-	-	-	-	-	-
Kronoberg	-	-	3	-	-	3
Kalmar	-	-	-	-	-	-
Gotland	-	3	-	-	-	3
Blekinge	-	-	-	-	-	-
Skåne	-	-	2	-	-	2
Halland	-	-	2	3	-	5
Västra Götaland	-	1	16	25	1	43
Värmland	-	-	4	9	-	13
Örebro	1	-	-	3	-	4
Västmanland	-	-	1	3	-	4
Dalarna	6	-	6	9	-	21
Gävleborg	8	-	1	2	1	12
Västernorrland	-	-	1	-	-	1
Jämtland	5	1	-	-	-	6
Västerbotten	-	-	1	1	-	2
Norrbotten	6	-	-	-	-	6
Hela landet	26	5	41	62	2	136

¹⁾ Okänt rovdjur: Angreppet gjordes av björn, lodjur eller varg, men vid besiktningen kunde man inte avgöra vilket.

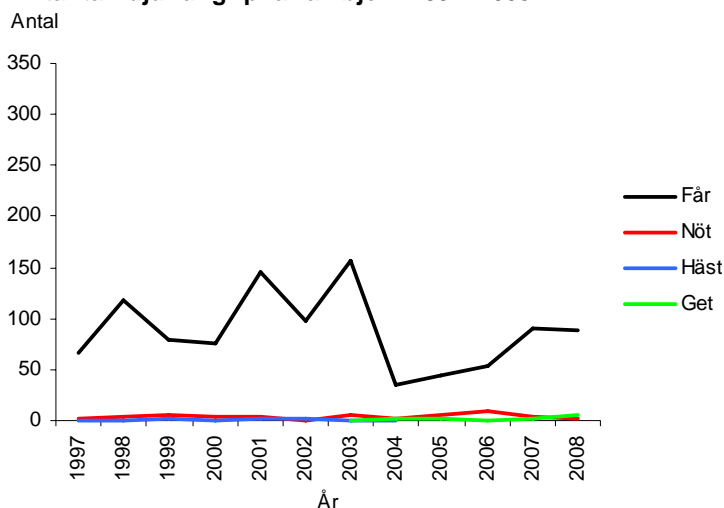
Källa: Rovdjursforum

Tabell 5. Antal dödade, skadade eller saknade tamdjur till följd av angrepp av björn per län och i hela landet 2008

Län	Får			Nöt			Get			Häst			Totalt angripna av björn			
	Dödade	Skadade	Saknade	Dödade	Skadade	Saknade	Dödade	Skadade	Saknade	Dödade	Skadade	Saknade	Får	Nöt	Get	Totalt antal djur angripna
Stockholm	-	-	-	-	-	-	-	-	-	-	-	-	-	-	-	-
Uppsala	-	-	-	-	-	-	-	-	-	-	-	-	-	-	-	-
Södermanland	-	-	-	-	-	-	-	-	-	-	-	-	-	-	-	-
Östergötland	-	-	-	-	-	-	-	-	-	-	-	-	-	-	-	-
Jönköping	-	-	-	-	-	-	-	-	-	-	-	-	-	-	-	-
Kronoberg	-	-	-	-	-	-	-	-	-	-	-	-	-	-	-	-
Kalmar	-	-	-	-	-	-	-	-	-	-	-	-	-	-	-	-
Gotland	-	-	-	-	-	-	-	-	-	-	-	-	-	-	-	-
Blekinge	-	-	-	-	-	-	-	-	-	-	-	-	-	-	-	-
Skåne	-	-	-	-	-	-	-	-	-	-	-	-	-	-	-	-
Halland	-	-	-	-	-	-	-	-	-	-	-	-	-	-	-	-
Västra Götaland	-	-	-	-	-	-	-	-	-	-	-	-	-	-	-	-
Värmland	-	-	-	-	-	-	-	-	-	-	-	-	-	-	-	-
Örebro	5	-	-	-	-	-	-	-	-	-	-	-	5	-	-	5
Västmanland	-	-	-	-	-	-	-	-	-	-	-	-	-	-	-	-
Dalarna	2	-	2	-	1	-	1	-	-	-	-	-	4	1	1	6
Gävleborg	26	3	19	-	-	-	-	-	-	-	-	-	48	-	-	48
Västernorrland	-	-	-	-	-	-	-	-	-	-	-	-	-	-	-	-
Jämtland	6	-	2	-	-	-	1	-	4	-	-	-	8	-	5	13
Västerbotten	1	-	12	-	-	-	-	-	-	-	-	-	13	-	-	13
Norrbottnen	10	-	-	-	-	-	-	-	-	-	-	-	10	-	-	10
Hela landet	50	3	35	-	1	-	2	-	4	-	-	-	88	1	6	95

Källa: Rovdjursforum

Figur 3. Antal tamdjur angripna¹ av björn 1997- 2008.



¹) Antalet angripna inkluderar tamdjur som dödades eller skadats av ett rovdjur eller saknas efter rovdjursangrepp.

Källa: Rovdjursforum

Tabell 6. Antal björnangripna bikupor/bisamhällen per län och i hela landet 2008

Län	Förstörda	Skadade	Saknade	Totalt antal angripna
Stockholm	-	3	-	3
Uppsala	-	-	-	-
Södermanland	-	-	-	-
Östergötland	-	-	-	-
Jönköping	-	-	-	-
Kronoberg	-	-	-	-
Kalmar	-	-	-	-
Gotland	-	-	-	-
Blekinge	-	-	-	-
Skåne	-	-	-	-
Halland	-	-	-	-
Västra Götaland	-	-	-	-
Värmland	-	-	-	-
Örebro	10	-	-	10
Västmanland	-	-	-	-
Dalarna	-	-	-	-
Gävleborg	19	4	1	24
Västernorrland	-	-	-	-
Jämtland	-	-	-	-
Västerbotten	-	-	-	-
Norrbottn	-	-	-	-
Hela landet	29	7	1	37

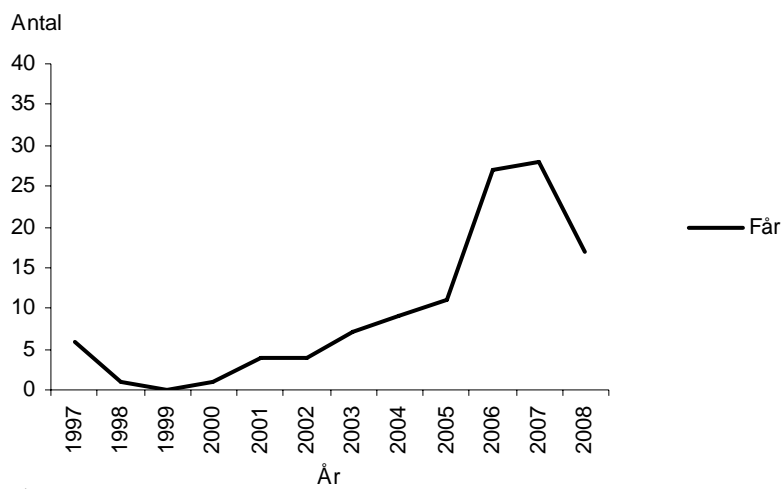
Källa: Rovdjursforum

Tabell 7. Antal dödade, skadade eller saknade tamdjur till följd av angrepp av kungsörn per län och i hela landet 2008.

Län	Får			Nöt			Get			Häst			Totalt angripna av kungsörn		Totalt antal djur angripna
	Dödade	Skadade	Saknade	Dödade	Skadade	Saknade	Dödade	Skadade	Saknade	Dödade	Skadade	Saknade	Får	Annat	
Stockholm	-	-	-	-	-	-	-	-	-	-	-	-	-	-	-
Uppsala	-	-	-	-	-	-	-	-	-	-	-	-	-	-	-
Södermanland	-	-	-	-	-	-	-	-	-	-	-	-	-	-	-
Östergötland	-	-	-	-	-	-	-	-	-	-	-	-	-	-	-
Jönköping	-	-	-	-	-	-	-	-	-	-	-	-	-	-	-
Kronoberg	-	-	-	-	-	-	-	-	-	-	-	-	-	-	-
Kalmar	-	-	-	-	-	-	-	-	-	-	-	-	-	-	-
Gotland	13	-	2	-	-	-	-	-	-	-	-	-	15	-	15
Blekinge	-	-	-	-	-	-	-	-	-	-	-	-	-	-	-
Skåne	-	-	-	-	-	-	-	-	-	-	-	-	-	-	-
Halland	-	-	-	-	-	-	-	-	-	-	-	-	-	-	-
Västra Götaland	1	-	-	-	-	-	-	-	-	-	-	-	1	-	1
Värmland	-	-	-	-	-	-	-	-	-	-	-	-	-	-	-
Örebro	-	-	-	-	-	-	-	-	-	-	-	-	-	-	-
Västmanland	-	-	-	-	-	-	-	-	-	-	-	-	-	-	-
Dalarna	-	-	-	-	-	-	-	-	-	-	-	-	-	-	-
Gävleborg	-	-	-	-	-	-	-	-	-	-	-	-	-	-	-
Västernorrland	-	-	-	-	-	-	-	-	-	-	-	-	-	-	-
Jämtland	1	-	-	-	-	-	-	-	-	-	-	-	1	-	1
Västerbotten	-	-	-	-	-	-	-	-	-	-	-	-	-	-	-
Norrbottn	-	-	-	-	-	-	-	-	-	-	-	-	-	-	-
Hela landet	15	-	2	-	-	-	-	-	-	-	-	-	17	-	17

Källa: Rovdjursforum

Figur 4.
Antal tamdjur angripna¹ av kungsörn 1997- 2008.



¹⁾ Antalet angripna inkluderar tamdjur som dödats eller skadats av ett rovdjur eller saknas efter rovdjursangrepp.

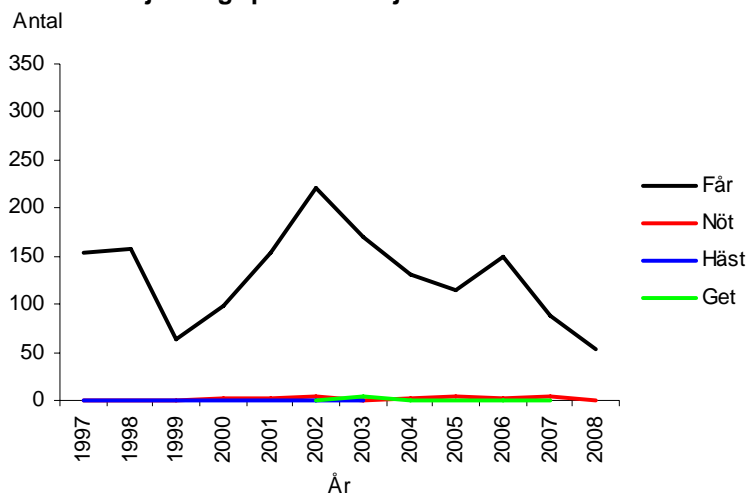
Källa: Rovdjursforum

Tabell 8. Antal dödade, skadade eller saknade tamdjur till följd av angrepp av lodjur per län och i hela landet 2008.

Län	Får			Nöt			Get			Häst			Totalt angripna av lodjur		Totalt antal djur angripna ¹
	Dödade	Skadade	Saknade	Dödade	Skadade	Saknade	Dödade	Skadade	Saknade	Dödade	Skadade	Saknade	Får	Nöt	
Stockholm	1	-	-	-	-	-	-	-	-	-	-	-	1	-	1
Uppsala	3	-	-	-	-	-	-	-	-	-	-	-	3	-	3
Södermanland	1	-	-	-	-	-	-	-	-	-	-	-	1	-	1
Östergötland	-	-	-	-	-	-	-	-	-	-	-	-	-	-	-
Jönköping	-	-	-	-	-	-	-	-	-	-	-	-	-	-	-
Kronoberg	3	-	-	-	-	-	-	-	-	-	-	-	3	-	3
Kalmar	-	-	-	-	-	-	-	-	-	-	-	-	-	-	-
Gotland	-	-	-	-	-	-	-	-	-	-	-	-	-	-	-
Blekinge	-	-	-	-	-	-	-	-	-	-	-	-	-	-	-
Skåne	2	-	-	-	-	-	-	-	-	-	-	-	2	-	2
Halland	1	-	-	1	-	-	-	-	-	-	-	-	1	1	2
Västra Götaland	16	4	2	-	-	-	-	-	-	-	-	-	22	-	22
Värmland	4	-	2	-	-	-	-	-	-	-	-	-	6	-	6
Örebro	-	-	-	-	-	-	-	-	-	-	-	-	-	-	-
Västmanland	1	-	-	-	-	-	-	-	-	-	-	-	1	-	1
Dalarna	6	-	-	-	-	-	-	-	-	-	-	-	6	-	6
Gävleborg	1	-	-	-	-	-	-	-	-	-	-	-	1	-	1
Västernorrland	4	-	-	-	-	-	-	-	-	-	-	-	4	-	4
Jämtland	-	-	-	-	-	-	-	-	-	-	-	-	-	-	-
Västerbotten	3	-	-	-	-	-	-	-	-	-	-	-	3	-	3
Norrbottn	-	-	-	-	-	-	-	-	-	-	-	-	-	-	-
Hela landet	46	4	4	1	-	-	-	-	-	-	-	-	54	1	55

Källa: Rovdjursforum

Figur 5. Antal tamdjur angripna¹ av lodjur 1997- 2008.



¹⁾ Antalet angripna inkluderar tamdjur som dödade eller skadats av ett rovdjur eller saknas efter rovdjursangrepp.

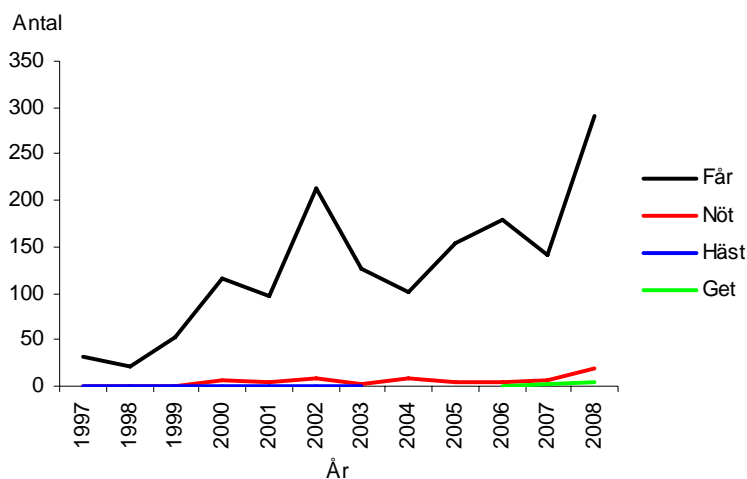
Källa: Rovdjursforum

Tabell 9. Antal dödade, skadade eller saknade tamdjur till följd av angrepp av varg per län och i hela landet 2008.

Län	Får			Nöt			Get			Häst			Totalt angripna av varg				Totalt antal djur angripna
	Dödade	Skadade	Saknade	Dödade	Skadade	Saknade	Dödade	Skadade	Saknade	Dödade	Skadade	Saknade	Får	Nöt	Get	Häst	
Stockholm	17	8	2	-	-	-	-	-	-	-	-	-	27	-	-	-	27
Uppsala	-	-	-	-	-	-	-	-	-	-	-	-	-	-	-	-	-
Södermanland	13	31	-	-	-	-	-	-	-	-	-	-	44	-	-	-	44
Östergötland	-	-	-	-	-	-	-	-	-	-	-	-	-	-	-	-	-
Jönköping	-	-	-	-	-	-	-	-	-	-	-	-	-	-	-	-	-
Kronoberg	-	-	-	-	-	-	-	-	-	-	-	-	-	-	-	-	-
Kalmar	-	-	-	-	-	-	-	-	-	-	-	-	-	-	-	-	-
Gotland	-	-	-	-	-	-	-	-	-	-	-	-	-	-	-	-	-
Blekinge	-	-	-	-	-	-	-	-	-	-	-	-	-	-	-	-	-
Skåne	-	-	-	-	-	-	-	-	-	-	-	-	-	-	-	-	-
Halland	1	-	-	7	2	-	-	-	-	-	-	-	1	9	-	-	10
Västra Götaland	93	15	19	6	1	-	-	-	-	-	1	-	127	7	-	1	135
Värmland	11	2	1	-	-	-	-	-	-	1	-	-	14	-	-	1	15
Örebro	7	7	2	-	-	-	-	-	-	-	-	-	16	-	-	-	16
Västmanland	9	3	8	-	-	-	-	-	-	-	-	-	20	-	-	-	20
Dalarna	10	1	22	-	1	-	1	1	3	-	-	-	33	1	5	-	39
Gävleborg	2	-	-	1	-	-	-	-	-	-	-	-	2	1	-	-	3
Västernorrland	-	-	-	-	-	-	-	-	-	-	-	-	-	-	-	-	-
Jämtland	-	-	-	-	-	-	-	-	-	-	-	-	-	-	-	-	-
Västerbotten	6	1	1	-	-	-	-	-	-	-	-	-	8	-	-	-	8
Norrbottn	-	-	-	-	-	-	-	-	-	-	-	-	-	-	-	-	-
Hela landet	169	68	55	14	4	-	1	1	3	1	1	-	292	18	5	2	317

Källa: Rovdjursforum

Figur 6.
Antal tamdjur angripna¹ av varg 1997- 2008.



¹⁾ Antalet angripna inkluderar tamdjur som dödade eller skadats av ett rovdjur eller saknas efter rovdjursangrepp.

Källa: Rovdjursforum

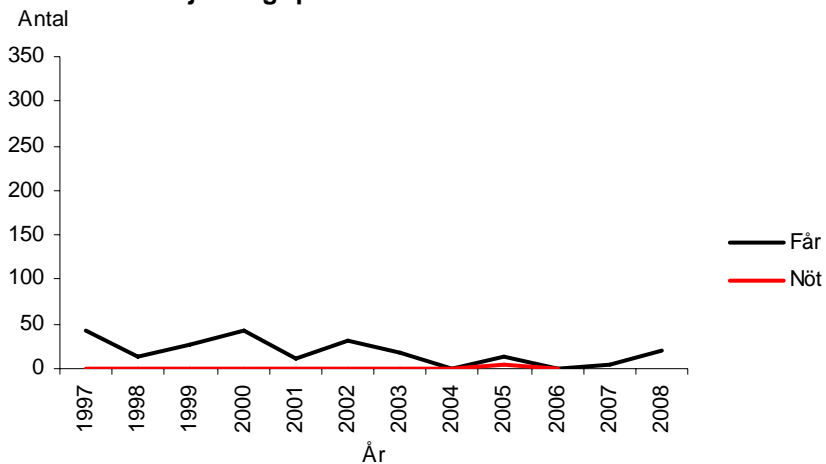
Tabell 10. Antal dödade, skadade eller saknade tamdjur till följd av angrepp av okänd¹ per län och i hela landet 2008.

Län	Får			Nöt			Get			Häst			Totalt		Totalt antal djur angripna
	Dödade	Skadade	Saknade	Dödade	Skadade	Saknade	Dödade	Skadade	Saknade	Dödade	Skadade	Saknade	Får	Nöt	
Stockholm	-	-	-	-	-	-	-	-	-	-	-	-	-	-	-
Uppsala	-	-	-	-	-	-	-	-	-	-	-	-	-	-	-
Södermanland	-	-	-	-	-	-	-	-	-	-	-	-	-	-	-
Östergötland	-	-	-	-	-	-	-	-	-	-	-	-	-	-	-
Jönköping	-	-	-	-	-	-	-	-	-	-	-	-	-	-	-
Kronoberg	-	-	-	-	-	-	-	-	-	-	-	-	-	-	-
Kalmar	-	-	-	-	-	-	-	-	-	-	-	-	-	-	-
Gotland	-	-	-	-	-	-	-	-	-	-	-	-	-	-	-
Blekinge	-	-	-	-	-	-	-	-	-	-	-	-	-	-	-
Skåne	-	-	-	-	-	-	-	-	-	-	-	-	-	-	-
Halland	-	-	-	-	-	-	-	-	-	-	-	-	-	-	-
Västra Götaland	1	-	-	-	-	-	-	-	-	-	-	-	1	-	1
Värmland	-	-	-	-	-	-	-	-	-	-	-	-	-	-	-
Örebro	-	-	-	-	-	-	-	-	-	-	-	-	-	-	-
Västmanland	-	-	-	-	-	-	-	-	-	-	-	-	-	-	-
Dalarna	-	-	-	-	-	-	-	-	-	-	-	-	-	-	-
Gävleborg	7	-	12	-	-	-	-	-	-	-	-	-	19	-	19
Västernorrland	-	-	-	-	-	-	-	-	-	-	-	-	-	-	-
Jämtland	-	-	-	-	-	-	-	-	-	-	-	-	-	-	-
Västerbotten	-	-	-	-	-	-	-	-	-	-	-	-	-	-	-
Norrbottn	-	-	-	-	-	-	-	-	-	-	-	-	-	-	-
Hela landet	8	-	12	-	-	-	-	-	-	-	-	-	20	-	20

¹⁾ Okänd: Angreppet gjordes av björn, lodjur eller varg, men vid besiktningen kunde man inte avgöra vilket.

Källa: Rovdjursforum

Figur 7.
Antal tamdjur angripna¹ av okänd 1997- 2008.

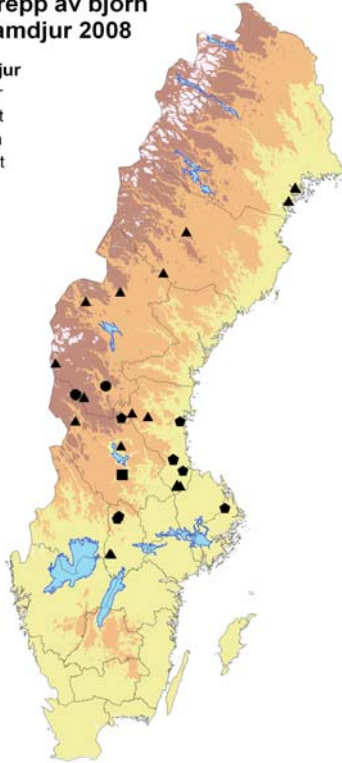


¹⁾ Antalet angripna inkluderar tamdjur som dödat eller skadats av ett rovdjur eller saknas efter rovdjursangrepp.

Källa: Rovdjursforum

Angrepp av björn på tamdjur 2008

Tamdjur
▲ Får
■ Nöt
● Bin
● Get

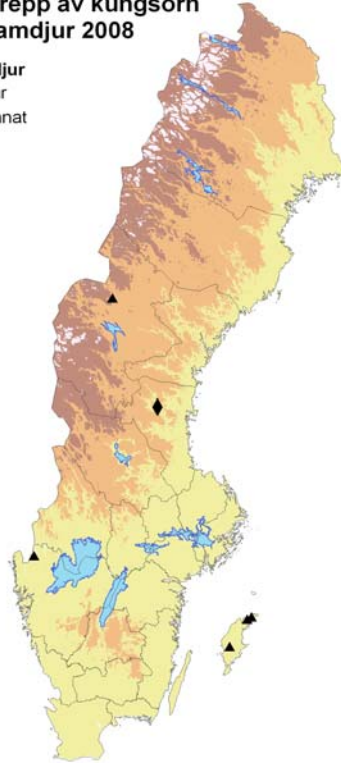


0 100 200km

Källa: Rovdjursforum

Angrepp av kungsörn på tamdjur 2008

Tamdjur
▲ Får
◆ Annat

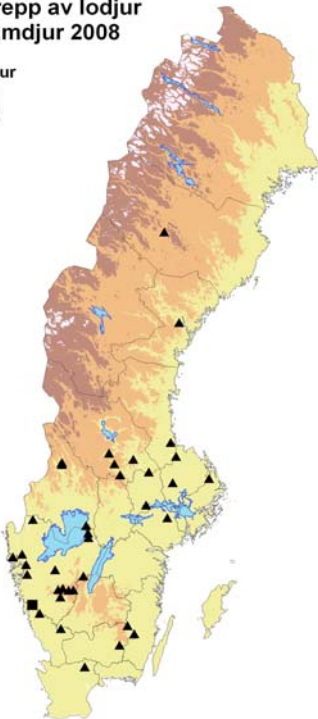


0 100 200km

Källa: Rovdjursforum

Angrepp av lodjur på tamdjur 2008

Tamdjur
▲ Får
■ Nöt

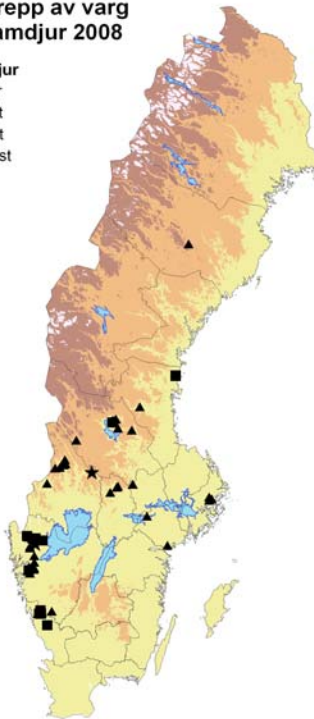


0 100 200km

Källa: Rovdjursforum

Angrepp av varg på tamdjur 2008

Tamdjur
▲ Får
■ Nöt
● Get
★ Häst



0 100 200km

Källa: Rovdjursforum

Figur 8. Angrepp på tamdjur av björn, kungsörn, lodjur och varg 2008.

2. Hund

Om statistiken

Statistiken för skador och ersättningar för uppkomna skador inom delområde Hund bygger för år 2008 på registreringar i Rovdjursforum fram till och med 23 januari 2009. För åren 1997 – 2002 har uppgifter årligen insamlats från länsstyrelsernas beslut om ersättningar samt från besiktningsprotokoll upprättade vid besiktningar av anmälda skador. Sedan 2003 har uppgifterna hämtats ur Rovdjursforum.

Redovisningen av mängden skador av rovdjur på hundar under 2008 innefattar angrepp som inträffat under perioden 1 jan – 31 dec 2008 och som blivit besiktigade av länsstyrelsens besiktningsman. En hund räknas i denna rapport som *angripen av rovdjur* om den dödats, skadats eller saknas och besiktningsmannen har bedömt sannolikheten till minst 50 % för att rovdjur är orsaken. *Angripande rovdjursart* är den rovdjursart som besiktningsmannen bedömt mest sannolikt har orsakat angreppet.

Redovisningen av beviljade ersättningar för uppkomna skador grundas på beslut fattade under perioden 1 jan – 31 dec 2008. Eftersom ansöknings- och handläggningstiden för ansökningar om ersättningar kan sträcka sig till efterföljande år, innefattar redovisningen även ersättningsansökningar från tidigare år. Likaså fattas en del beslut i ersättningsärenden inkomna 2007 under kommande år. Redovisningarna av uppkomna skador och beviljad ersättning 2008 omfattar alltså olika tidsperioder och är därmed inte jämförbara.

Ersättningar 2008

Under 2008 gavs ersättning för hundar angripna av fredade rovdjur med sammanlagt 343 000 kr (tabell 11). Av den totala ersättningen beviljad 2008 var 22 000 kr (6 %) för skador av björn, 3 000 kr (1 %) för skador av kungsörn, 47 000 kr (14 %) för skador av lodjur och 271 000 kr (79 %) för skador orsakade av varg. Den totala ersättningen för skador på hund orsakade av fredade rovdjur minskade med 14 % jämfört med år 2007 (figur 9). Under perioden 1997 – 2008 har den totala ersättningen varierat mellan 0 kr (år 1997) och drygt 399 000 kr (år 2007).

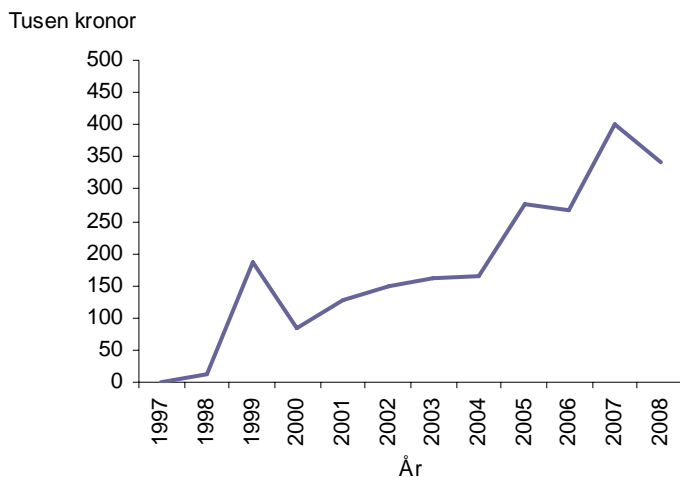
Tabell 11. Av länsstyrelserna under 2008 beviljad ersättning för angrepp av björn, kungsörn, lodjur, varg eller okänd¹ på hund redovisat för respektive angripande rovdjur (tusen kronor).

Län	Björn	Kungsörn	Lodjur	Varg	Okänd ¹	Totalt
Stockholm	-	-	-	-	-	-
Uppsala	-	-	-	-	-	-
Södermanland	-	-	-	-	-	-
Östergötland	-	-	-	-	-	-
Jönköping	-	-	-	-	-	-
Kronoberg	-	-	-	-	-	-
Kalmar	-	-	-	-	-	-
Gotland	-	-	-	-	-	-
Blekinge	-	-	-	-	-	-
Skåne	-	-	-	-	-	-
Halland	-	-	-	-	-	-
Västra Götaland	-	-	-	70	-	70
Värmland	-	-	4	73	-	77
Örebro	-	-	-	47	-	47
Västmanland	-	-	23	-	-	23
Dalarna	13	-	3	39	-	55
Gävleborg	9	-	-	36	-	45
Västernorrland	-	-	3	-	-	3
Jämtland	-	3	4	6	-	13
Västerbotten	-	-	-	-	-	-
Norrbottn	-	-	10	-	-	10
Hela landet	22	3	47	271	-	343

¹) Okänd: Angreppet gjordes av björn, lodjur eller varg, men vid besiktningen kunde man inte avgöra vilket.

Källa: Rovdjursforum

Figur 9. Beviljad ersättning för rovdjursangripna hundar 1997- 2008.



Källa: Rovdjursforum

Skador på hundar 2008

Totalt angreps 57 hundar av fredade rovdjur under 2008 (tabell 12). 4 av dessa (7 %) angreps av björn (1 dödad och 3 skadade). Kungsörn dödade en hund (2 %). Lodjur angrep 11 hundar (19 %), varav 10 blev skadade och en dödad. 41 hundar (72 %) angreps av varg, vilket resulterade i 27 dödade⁴ och 14 skadade hundar.

Det totala antalet hundar angripna av rovdjur minskade med 7 % jämfört med år 2007 (figur 10). Under perioden 1997 - 2008 har det totala antalet rovdjursangripna hundar varierat mellan noll (år 1997) och 61 st (år 2007). Mellanårsvariationerna kan bero på flera saker, bland annat vädret under jaktsäsongen, vilket påverkar antalet jaktdagar med hund. En annan faktor är enskilda vargindivider eller -familjegrupper som vissa år tar fler hundar än de ”genomsnittliga”.

Tabell 12. Antal dödade¹, skadade eller saknade hundar till följd av angrepp av fredade rovdjur, per län och i hela landet 2008.

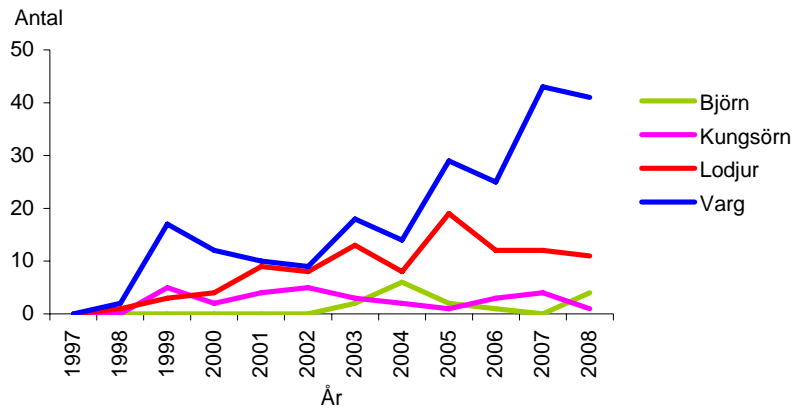
Län	Björn			Kungsörn			Lodjur			Varg			Totalt antal angripna hundar					
	Dödade	Skadade	Saknade	Dödade	Skadade	Saknade	Dödade	Skadade	Saknade	Dödade	Skadade	Saknade	Björn	Kungsörn	Lodjur	Varg	Okänd ²	Totalt
Stockholm	-	-	-	-	-	-	-	-	-	-	-	-	-	-	-	-	-	-
Uppsala	-	-	-	-	-	-	2	-	-	-	-	-	-	-	2	-	-	2
Södermanland	-	-	-	-	-	-	-	-	-	-	-	-	-	-	-	-	-	-
Östergötland	-	-	-	-	-	-	-	-	-	-	-	-	-	-	-	-	-	-
Jönköping	-	-	-	-	-	-	-	-	-	-	-	-	-	-	-	-	-	-
Kronoberg	-	-	-	-	-	-	-	-	-	-	-	-	-	-	-	-	-	-
Kalmar	-	-	-	-	-	-	-	-	-	-	-	-	-	-	-	-	-	-
Gotland	-	-	-	-	-	-	-	-	-	-	-	-	-	-	-	-	-	-
Blekinge	-	-	-	-	-	-	-	-	-	-	-	-	-	-	-	-	-	-
Skåne	-	-	-	-	-	-	-	-	-	-	-	-	-	-	-	-	-	-
Halland	-	-	-	-	-	-	-	-	1	-	-	-	-	-	1	-	1	
Västra Götaland	-	-	-	-	-	-	3	-	7	1	-	-	-	3	8	-	11	
Värmland	-	-	-	-	-	-	1	-	8	1	-	-	-	1	9	-	10	
Örebro	-	-	-	-	-	-	-	-	4	3	-	-	-	-	7	-	7	
Västmanland	-	-	-	-	-	-	1	-	-	-	-	-	-	1	-	-	1	
Dalarna	1	-	-	-	-	-	1	-	3	5	-	1	-	1	8	-	10	
Gävleborg	-	2	-	-	-	-	-	-	3	3	-	2	-	-	6	-	8	
Västernorrland	-	-	-	-	-	-	1	-	-	-	-	-	-	1	-	-	1	
Jämtland	-	1	-	-	1	-	1	-	1	-	1	1	1	1	1	-	4	
Västerbotten	-	-	-	-	-	-	-	-	1	-	-	-	-	-	1	-	1	
Norrbottn	-	-	-	-	-	1	-	-	-	-	-	-	-	1	-	-	1	
Hela landet	1	3	-	-	1	-	1	10	-	27	14	-	4	1	11	41	-	57

¹⁾ Antalet dödade hundar inkluderar hundar som skadats under angrepp av fredat rovdjur och som sedan avlivats till följd av skadorna.

Källa: Rovdjursforum

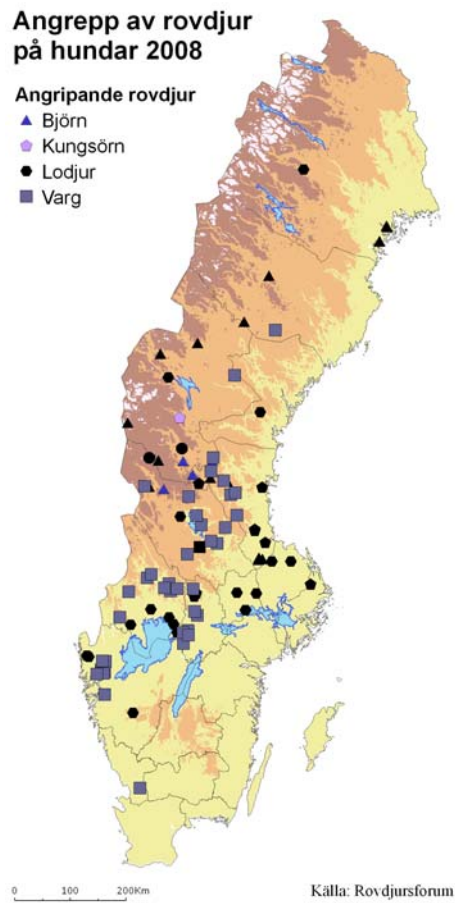
⁴ Antalet dödade hundar inkluderar hundar som överlevde angreppet, men som fått avlivas till följd av skadorna.

Figur 10.
Antal hundar angripna¹ av fredade rovdjur
1997- 2008.



¹⁾ Antalet angripna inkluderar hundar som dödats eller skadats av ett rovdjur eller som saknas efter rovdjursangrepp

Källa: Rovdjursforum



Figur 11. Angrepp på hund av björn, kungsörn, lodjur och varg 2008.

3. Gröda

Om statistiken

Statistiken för bidrag till skadeförebyggande åtgärder och ersättningar för uppkomna skador inom delområde Gröda bygger på registreringar i Rovdjursforum fram till och med 28 januari, 2008. För åren 1997 – 2002 har uppgifter årligen insamlats från länsstyrelsernas beslut om bidrag och ersättningar samt från besiktningsprotokoll upprättade vid besiktningar av anmälda skador. Sedan 2003 har uppgifterna hämtats ur Rovdjursforum. Statistiken omfattar endast skador av fredat vilt på jordbruksgrödor.

Redovisningen av beviljade bidrag till skadeförebyggande åtgärder och beviljade ersättningar för uppkomna skador grundas på beslut fattade under perioden 1 jan – 31 dec 2008. Ansöknings- och handläggningstiden för ansökningar om bidrag och ersättningar kan sträcka sig till efterföljande år. Redovisningen av uppkomna skador under 2008 och beviljad ersättning 2008 omfattar alltså olika tidsperioder och är därmed inte jämförbara.

Beviljade bidrag och ersättningar 2008

Under 2008 beviljade länsstyrelserna bidrag med 1 885 000 kr (tabell 13). Summan är en underskattning eftersom den inte inkluderar medel använda av länsstyrelserna för deras egna inköp av utrustning som lånas ut till brukare. Den beviljade summan ökade med 26 % jämfört med år 2007 (figur 12). Under perioden 1997 – 2008 har den beviljade summan varierat mellan 0 kr (år 1997) och 2,0 miljoner kr (år 2000).

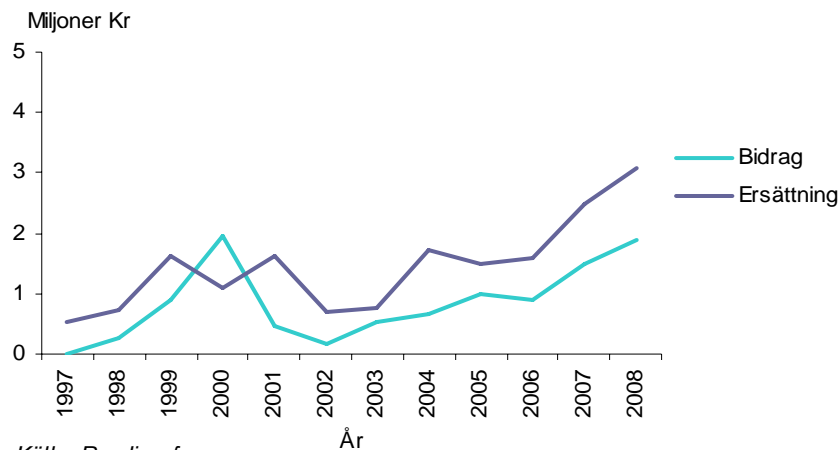
Den sammanlagda ersättningen för skador på gröda uppgick till 3 089 000 kr (tabell 13). Ersättningen för uppkomna skador på gröda orsakade av fredat vilt ökade med 25 % jämfört med år 2007 (figur 12).

Tabell 13. Av länsstyrelserna under 2008 beviljade bidrag för skadeförebyggande åtgärder för jordbruksgrödor och beviljade ersättningar för uppkomna skador av fredat vilt på jordbruksgrödor (tusen kronor).

Län	Bidrag			Ersättning per fredad art							Totalt	
	Björn	Grågås	Vitkindad gås	Flera gåsararter	Gås och trana	Trana	Sångsvan	Gås/trana och sångsvan	Annat	Ersättning totalt		
Stockholm	-	-	-	-	-	-	-	-	-	-	-	-
Uppsala	-	-	-	-	-	28	22	-	-	-	50	50
Södermanland	-	-	-	-	89	-	-	27	90	-	206	206
Östergötland	670	17	160	-	-	7	20	-	-	-	204	874
Jönköping	-	-	-	-	-	-	-	-	-	-	-	-
Kronoberg	-	-	-	-	-	-	9	-	-	-	9	9
Kalmar	-	-	-	-	-	-	-	-	-	-	-	-
Gotland	-	-	-	486	19	-	8	-	-	-	513	513
Blekinge	-	-	6	-	62	-	-	-	18	-	85	85
Skåne	346	-	457	486	58	22	19	24	22	77	1 165	1 511
Halland	-	-	-	-	-	-	-	-	-	-	-	-
Västra Götaland	100	-	-	-	-	5	166	8	39	62	280	380
Värmland	12	-	-	-	-	-	-	-	-	-	-	12
Örebro	741	-	35	-	-	46	55	-	-	-	136	877
Västmanland	-	-	-	-	78	-	-	-	-	-	78	78
Dalarna	-	10	-	-	-	-	1	-	-	-	11	11
Gävleborg	8	123	-	-	-	-	2	-	-	-	126	134
Västernorrland	-	-	-	-	-	-	-	-	-	-	-	-
Jämtland	-	1	-	-	-	-	17	-	-	-	18	18
Västerbotten	8	-	-	-	-	98	69	-	-	-	167	175
Norrbottn	-	-	-	-	-	-	41	-	-	-	41	41
Hela landet	1 885	151	658	972	306	206	429	59	169	139	3 089	4 974

Källa: Länsstyrelserna

Figur 12. Beviljade bidrag och ersättningar inom delområde Gröda 1997- 2008

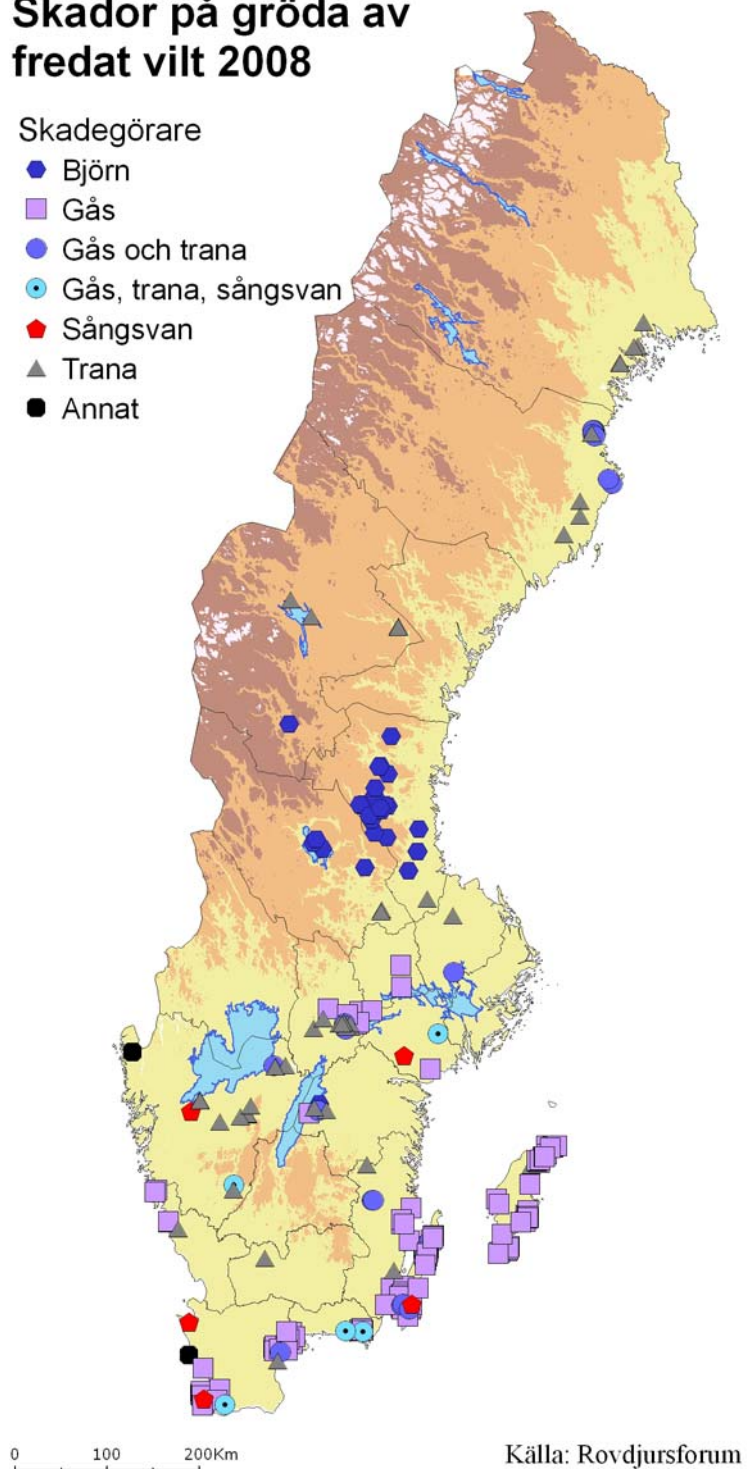


Källa: Rovdjursforum

Skador på gröda av fredat vilt 2008

Skadegörare

- Björn
- Gås
- Gås och trana
- Gås, trana, sångsvan
- ◆ Sångsvan
- ▲ Trana
- Annat



Figur 12. Skador på gröda av fredat vilt.

4. Renskötselområdet

Uppgifterna om ersättningarna i renskötselområdet kommer från Sametinget.

Sametinget har under året i enlighet med 4 § Viltskadeförordningen (2001:724) lämnat ersättning grundat på årets inventeringsresultat för sammanlagt 117,5 säkra järvföryngringar, 3 sannolika järvföryngringar, 5 regelbunden järvförekomst och 3 tillfällig järvförekomst. Avseende lodjur lämnades ersättning för 154,6 säkra föryngringar, 4 regelbunden förekomst och 3 tillfällig förekomst. Ersättningen för varg innefattar 5 regelbunden förekomst och 30 tillfällig förekomst. De ojämna siffrorna beror på att föryngringar delats mellan en eller flera samebyar. Den sammanlagda ersättningen lämnad i enlighet med 4 § uppgår till 60 miljoner kronor.

Förekomst av björn har ersatts med 1,6 miljoner kronor och förekomst av kungsörn med 1,1 miljoner kronor fördelat mellan samebyarna i förhållande till betesområdenas areal.

Ersättning för massdödade renar enligt 10 § Viltskadeförordningen, 2001:724 har lämnats med 1,1 miljoner kronor till 13 samebyar. Massdödande av ren har skett vid 16 tillfällen. I sju fall har lodjur orsakat massdöd, i sex fall har järv orsakat massdöd och varg i ett fall. Av summan avser 32 000 kronor massdöd under 2007 orsakad av björn. 69 000 kronor har av misstag utbetalats för avlidna renar där inte kriterierna för massdöd enligt Viltskadeförordningen uppfyllts och där länsstyrelsens rovdjursbevakare inte har gjort någon rapport.

Sametinget har för år 2008 inte lämnat något bidrag för skadeförebyggande åtgärder vid rovdjursförekomst i enlighet med 3 § Viltskadeförordningen (2001:724)

Tabell 14. Rovdjursersättning till samebyar i Jämtlands och Dalarnas län 2008 (tusen kronor)

Sameby	Kungsörn	Björn	Järv	Lodjur	Varg	Ersättning totalt
Frostviken n	6	9	900	1 432	35	2 383
Ohredahke	8	12	100	2 064	70	2 253
Raedtievaerie	6	8	400	1 098	-	1 514
Jiingevaerie	10	16	400	2 400	-	2 826
Jovnevaerie	7	10	200	1 132	-	1 349
Njaarke	7	11	66	1 000	105	1 189
Kall	5	7	200	300	70	581
Tåssåsen	14	21	800	1 700	70	2 606
Handölsdalen	17	25	966	1 000	35	2 042
Mittådalen	12	17	666	900	-	1 595
Ruvhten sijte	11	17	400	500	35	963
Idre	10	15	300	300	-	624
Summa	111	167	5 398	13 826	420	19 301

Källa: Sametinget

Tabell 15. Rovdjursersättning till samebyar i Västerbottens län 2008 (tusen kronor)

Sameby	Kungsörn	Björn	Järv	Lodjur	Varg	Ersättning totalt
Gran	17	25	166	320	-	528
Ran	23	34	700	366	35	1 159
Ubmeje	29	44	0	1 066	105	2 545
Vapsten	22	34	1 000	1 216	150	2 422
Vilhelmina n	33	50	900	2 750	185	3 919
Vilhelmina s	27	41	1 000	2 266	70	3 404
Malå	27	40	-	716	35	818
Summa	179	269	3 766	8 700	580	14 794

Källa: Sametinget

Tabell 16. Rovdjursersättning till samebyar i Norrbottens län 2008 (tusen kronor)

Sameby	Kungsörn	Björn	Järv	Lodjur	Varg	Ersättning totalt
Könkämä	37	55	500	200	-	792
Lainiovuoma	31	46	1 200	200	-	1 477
Saarivuoma	29	44	600	200	-	873
Talma	33	49	2 000	740	-	2 822
Gabna	23	35	1 800	700	-	2 559
Laevas	26	40	800	300	-	1 166
Girjas	31	47	400	400	-	878
Báste	23	34	700	300	-	1 057
Sörkaitum	31	46	400	400	-	877
Sirges	52	78	400	600	-	1 130
Jáhkágasska	22	33	600	300	-	955
Tuorpon	42	63	1 000	200	-	1 305
Luokta-Mavas	41	61	700	200	35	1 037
Semisjaur-Njarg	36	54	900	400	-	1 390
Svaipa	22	33	766	166	-	986
Vittangi	18	27	70	-	-	115
Gällivare	34	51	70	70	-	224
Serri	7	10	-	35	-	51
Udtja	15	23	70	600	105	813
Stákke	14	22	200	70	-	306
Maskaure	12	19	466	300	35	832
Ö Kikkejaure	24	36	70	200	-	331
V Kikkejaure	17	25	200	200	-	442
Mausjaur	15	23	70	800	-	908
Muonio	31	47	35	35	-	149
Sattajärvi	12	19	-	70	35	136
Tärendö	19	28	-	35	-	82
Pirttijärvi	9	13	-	200	80	302
Ängeså	20	31	35	100	-	186
Korju	21	32	-	500	160	713
Kalix	23	34	35	200	-	292
Liehattjä	14	21	-	70	-	104
Summa	785	1 179	14 087	8 791	450	25 291

Källa: Sametinget



Viltskadecenter • Grimsö forskningsstation • 730 91 RIDDARHYTTAN
Tel: 0581 - 920 70, 69 73 35 • www.viltskadecenter.se