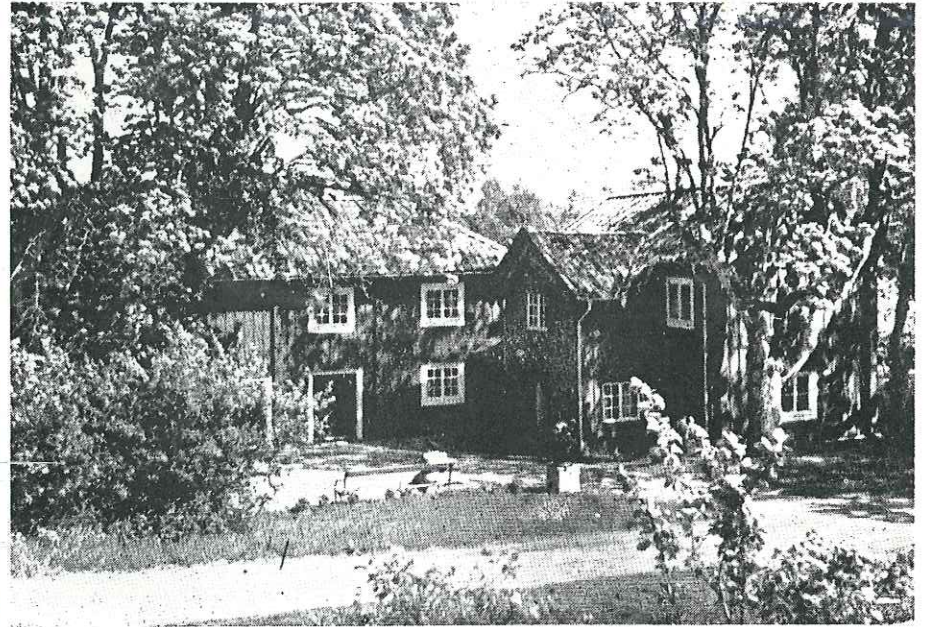


Tunabergs Bygden



Tunabergs Hembygdsgård

PRIS 15:—

ISSN 0347-2841 Österbergs, Nyköping 85.0703

TUNABERGS HEMBYGDSFÖRENING'S ÅRSSKRIFT 1985

pengarna inte skulle komma att betalas tillbaka. De kontanta uttagen varierade kraftigt, från någon enstaka riksdaler upp till hundra riksdaler. Det genomsnittliga uttaget låg något mellan 1/3-del och hälften av den intjänade lönen.

Ovanstående genomgång av tillgängliga uppgifter om gruvarbetarna och deras sociala och ekonomiska situation har av tids- och utrymmesskäl gjorts väldigt översiktlig och schablonmässig. Den kanske ändå kan hjälpa till att rätta ut några av de frågetecken vi har om situationen för våra förfäder som arbetade och levde i gruvsamhället för ca 150 år sedan. Skulle så vara fallet tycker jag att jag nått min egen målsättning med den använda tiden.

Använda enheter för mynt, mått och vikt

Mynt:

1 riksdaler = 48 skilling; 1 skilling = 16 runstycken.

Vargtragedin vid Skallran

Den 2/1 1984 var Helmer och jag till Norrköping och talade vid en herr Lind, boende vid Broddgatan 28, Norrköping. Han hade varit fiskardräng vid Isö i sin ungdom.

Vi ville veta det mesta möjliga om "tragedin" som hände vid torpet Skallran. Det stod en berättelse i Norrköpings Tidningar om detta i mitten av 1970-talet.

Varför vi var så intresserade av denna händelse, var för att Lönö och Skallran en gång hade hört till Nävekvärns Bruk.

Tragedin som här skall berättas hände år 1868.

En mycket hård och snörik vinter. Fiskarparet vid Skallran gick vid noten både mannen och hustrun.

Det var stora notlag på den tiden, hela 32

Mått för torra varor som spannmål, etc:

1 tunna = 8 fjärdingar = 32 kappar

1 tunna = 165 liter.

Mått för våta varor, tex brännvin:

1 kanna = 8 kvarter = 2.617 liter.

Vikt för tex sill och torr fisk:

1 lispund = 20 skålpund = 8.5 kg.

Yta (för arrende av potatisland):

1 kvadratfamn = 3.17 kvadratmeter.

Källor:

Landsarkivet, Uppsala:

Tunaberg, Husförhörlängder

Tunaberg, Dopböcker, Död- och begravningsböcker.

Jönåkers Häradsrätt, Bouppteckningar.

Nävekvärns Bruks Arkiv:

Avräkningsbok vid Tunabergs Gruvor 1831.

L Lagerqvist—E Nathorst Böös, "Vad kostade det?" LT:s förlag.

L O Ericson
April 1985

personer, de drog två och två, lade ryggen mot en bom och gick tillbreds som ett par "hästar" och drog.

Notvarpen var vid Törnsholmarna. En kväll efter avslutat arbete skulle fiskarparet från Skallran av någon anledning göra en omväg förbi Skälhällarna. På morgonen dagen efter när notlaget samlades saknades två personer. På kvällen efter avslutat arbete blev det diskussion om varför fiskarparet från Skallran uteblivit. Någon föreslog, vi följer spåren i snön efter dem, de kanske gått ner sig i någon råk den väg de tog.

Den manliga delen av notlaget följde spåren. När de kom i närheten av Skälhällarna fick de se en hemsk syn, snön var nedstänkt av blod, massor av vargspår, det enda som

fanns kvar av paret från Skallran var fruns ena tråskostövel. Notlaget fortsatte till familjens bostad Skallran, de hade 4 barn, de två minsta hade "frusit ihjäl", de två äldre en pojke och en flicka levde. Barnen var inlåsta och hade ej tillgång till tändstickor för eldfarans skull.

Flickan dog några år senare vid 12 års ålder i en sjukdom. Pojken uppnådde mogen ålder, blev så småningom "knekt" ryttare under Mauritsbergs Rote.

En annan historia om varg

Fiskaren Nicklas Palmgren från Isö (far till Ivar Palmgren, fiskare vid Pryssgården). Denne Nicklas Palmgren var över isen på väg hem efter att ha satt sina "skötar". Då blev han anfallen av en stor varg, det enda vapen Nicklas hade var en isbill. Nicklas gick baklänges, slog vilt omkring sig med isbillen och klarade sig med ett nödrop hem. Detta hände år 1870.

Ivar Stenberg

Helmer Karlsson

Några ord om biskötsel

Binas hemland känner jag inte med säkerhet till men det lutar åt den åsikten att binas urhem är att söka i Mellaneuropa som under äldre perioder av jordens historia haft tropiskt klimat. När bin och hållande av bin kom till vårt land och våra trakter vet jag inte.

Mina första minnen när det gäller bin har jag från 1920-talet och mitt barndomshem Eriksvall. Det var vanligt på den tiden att det fanns några bisamhällen på de små torpstälarna, det gav ett gott och hälsosamt tillskott till hushållet både som medicin och sötningsmedel. Än i dag står honungen högt på matsedeln i vårt eget hushåll. Bibänken som bisamhällena var placerade på var uppställd i söderläge framför en plommonskog. Det var inga så kallade ramkuper som nutidens biodlare arbetar med, nej det var halmkuper som var hårt bundna av halm och som var placerade på en botten av trä. Som regel var halmkuporna skyddade mot nederbörd och kyla av en fyrkantig låda av trä med tak på, men det var ganska ofta man gjorde som en stor strut av impregnerad papp och trädde över kupan som skydd. Fyra till fem samhällen invintrades varje höst av min far, ibland kunde det var några fler också.

En solig och varm vårvinterdag kom så det första livstecknet från bibänken. Då kom bi-

na ut på sin rensningsutflykt, det var en tung och mödosam flykt, under hela vintern har matresterna lagrats i tarmen och nu var det skönt att lätta på bördan vilket också syntes väl på snön som färgades brun. Om det dröjde allt för långt fram på våren innan det blev en fin dag för toalettbesök så blev det inuti kupan, då blev det så kallad utsot och samhället var illa ute. Allt eftersom vårvärmen steg i luften så ökade aktiviteten i kupan och drottningen började lägga ägg och tillväxten i samhället gick fort om det var tjänligt väder. Det är av stor vikt när sälj och hästhov blommar att väderleken är gunstig, det är från dessa blommor som bina samlar in det första frömjölet som är så viktigt för samhällets utveckling. När bina samlar in frömjöl från blommorna så lagras det i stora klumpar på bakbenen.

Jag minns från den tid jag själv var biodlare att det var en fröjd när bina drog in första frömjölet för året, då både visste man och såg att det gick mot en ny fascinerande sommar tillsammans med bina. Jag skall återvända till minnena från mitt barndomshem. Bibänken var placerad så att när bina flög ut i naturen för att samla honung och frömjöl så korsade deras väg den väg som vi gick mellan bostaden och ladugården, som regel gick det bra