

# Kompensationsåtgärder vid införsel och utsättning av varg

Redovisning av regeringsuppdrag

# Innehåll

<b>INNEHÅLL</b>	<b>4</b>
<b>1. SAMMANFATTNING</b>	<b>6</b>
<b>2. BAKGRUND</b>	<b>8</b>
Rovdjursutredningens direktiv	9
Avgränsning av uppdraget	9
Arbetet med uppdraget	9
Samråd	10
<b>3. BEFINTLIGT REGELVERK</b>	<b>11</b>
Viltskadeersättning	11
Skyddsjakt	12
Licensjakt	12
<b>4. KOMPENSATIONSBEHOV</b>	<b>14</b>
Kompensationsåtgärder i renskötseområdet	15
Kompensationsåtgärder i utsättningsområde och etableringsområde	15
<b>5. KOMPENSATIONSÅTGÄRDER</b>	<b>17</b>
Rennäringen	17
Förebyggande åtgärder, Viltskadeanslaget	18
Förebyggande åtgärder, Landsbygdsprogrammet	19
<b>6. JAKT</b>	<b>21</b>
Kompensation inom licensjakten	21
Fredningstider av revir i relation till licensjakt	21
<b>7 ÖVRIGT</b>	<b>25</b>
Akutgrupper	25
Jaktarrenden	25
Samarbete Stat - kommun	26
<b>8. SLUTSATSER</b>	<b>27</b>
<b>9. FÖRFATTNINGSFÖRSLAG</b>	<b>29</b>
<b>10. KONSEKVENSBEDÖMNING</b>	<b>30</b>
Syfte	30
Handlingsalternativ	32
<b>11. KÄLLFÖRTECKNING</b>	<b>37</b>

**12 BILAGOR**

# 1. Sammanfattning

Naturvårdsverket bedömer att det finns möjligheter till kompensationsåtgärder både i och utanför renskötselområdet. Det gäller ekonomiska kompensationsåtgärder så väl som ökad förutsägbarhet när det gäller licensjakt efter varg. Renskötselområdet och revir med invandrad/flyttad varg i första hand bör prioriteras.

Kompensation inom licensjakten innebär att de som jagar i det län som tar emot en varg och det län där invandrad/flyttad varg etablerar sig kompenseras genom t ex en högre tilldelning. Naturvårdsverket har inriktningen att överlämna beslutsrätten för licensjakt efter varg 2012 till länsstyrelserna. Det innebär att Naturvårdsverket kommer att ange verkets delegeringsbeslut det antal djur som högst får fällas vid licens och skyddsjakt.

Andra åtgärder kan vara att vidareutveckla den försöksverksamhet med akutgrupper i Dalarnas och Värmlands län och att verksamheten kommer fler länsstyrelser till del. Akutgrupperna ska snabbt kunna rycka ut vid rovdjurangrepp eller oro för angrepp av rovdjur. Vidare bör ett samarbete mellan stat och kommun övervägas och utvecklas där personer som står till arbetsmarknadens förfogande samt vissa socialbidragssökande skulle kunna genomföra skadeförebyggande insatser som arbetsmarknadspolitisk åtgärd samt även erbjuda en meningsfull sysselsättning på lokal nivå.

Under arbetet med uppdraget har frågan kommit upp att vargförekomst negativt påverkar jaktarrenden. Vid vargförekomst minskar värdet av jakten och att synpunkter finns att staten bör betala intrångsersättning för förlorad jakträttsvärde vid inflyttning av vuxna vargar alternativt valpar. Naturvårdsverket gör bedömningen att vargens påverkan på andra viltstammar inte ingår i det nu gällande systemet för ersättningar för viltskador.

Naturvårdsverket föreslår:

- att verket reserverar särskilda medel som kan fördelas till länsstyrelserna i renskötselområdet när invandrad varg etablerar sig för att vargen ska kunna följas i fält och för att kunna genomföra de informationsinsatser som krävs.
- en ändring av viltskadeförordningen (2001:724) som innebär att bidrag till skadeförebyggande åtgärder inte räknas av från en samebys ersättning för rovdjursförekomst och i ett första steg gälla främst varg.
- att ersättningsnivån för vargförekomst i samebyar bör ses över.

- att verket, inom ramen för viltskadeanslaget, reserverar särskilda medel för förebyggande åtgärder som kan fördelas till länsstyrelserna när invandrad/flyttad varg etablerar sig.
- att en höjning av schablonbeloppet inom Landsbygdsprogrammet övervägs som avser att täcka merkostnaden för ett rovdjursavvisande stängsel
- en större tilldelning inom licensjakten efter varg i län som tagit emot valpar eller där invandrad/flyttad varg etablerat sig samt att de län som tar emot en flyttad genetiskt värdefull varg bör få en extra varg i tilldelningen vid beslut om licensjakt.
- att i den kommande licensjakten 2012 bör revir med invandrade/flyttade vargar och F1:or undantas från licensjakt.
- att undanta de 8-10 genetiskt mest värdefulla reviren årligen från licensjakten samt att det som rimligt att revir med F1:or bör undantas från licensjakt under högst två licensjakter.
- att akutgruppsverksamheten bör fortsätta och utvidgas så att verksamheten bör komma fler länsstyrelser till del.
- att möjligheten till ett utvecklat samarbete mellan stat och kommun i arbetet med förebyggande åtgärder bör undersökas vidare.

## 2. Bakgrund

I regeringens proposition En ny rovdjursförvaltning (prop. 2008/09:210), anges att den genetiska statusen för vargstammen är problematisk. Vargstammen visar idag tydliga tecken på inavelsdepression, dvs. ärftliga defekter och nedsatt livskraft till följd av inavel. Det krävs, enligt propositionen, aktiva åtgärder för att förbättra vargstammens genetiska status. I första hand ska naturligt invandrade vargar flyttas från renskötselområdet till populationen i mellersta och södra Sverige. Denna åtgärd behöver sannolikt kompletteras med en aktiv utplantering av vargar med östligt ursprung som är obesläktade med de skandinaviska vargarna. Vargarna ska placeras utanför renskötselområdet i mellersta eller södra Sverige.

Regeringen uppdrog 2010-03-04 (M2010/1524/Na) åt Statens jordbruksverk, Naturvårdsverket och Statens veterinärmedicinska anstalt att, i samråd med länsstyrelserna och efter samråd med Tullverket, jägarorganisationerna och övriga berörda aktörer, redovisa och analysera inom respektive myndighets ansvarsområde, samtliga relevanta bestämmelser som finns på området och som ska beaktas vid en flytt av varg till Sverige från ett annat land. Redovisningen ska ligga till grund för en aktiv bevarandeinsats för den skandinaviska vargstammen genom att högst 20 vargar med östligt ursprung ska tillföras i den skandinaviska populationen inom fem år. Uppdraget redovisades 2010-11-30 (Dnr 429-1814-10, Ärendenr. NV-01921-10).

I redovisningen av ovanstående uppdrag påpekade många av remissinstanserna behovet av kompensationsåtgärder i samband med flytt och utsättning av vargar. Myndigheterna ansåg i redovisningen att frågan om kompensationsåtgärder bör utredas.

I regeringsbeslut 2011-01-27 (M2011/575/Na) ger regeringen i uppdrag åt Naturvårdsverket att i samråd med länsstyrelserna och Sveriges Kommuner och Lands-ting och efter samråd med Sametinget, Sveaskog, Statens fastighetsverk och berörda organisationer och aktörer analysera behovet av och föreslå lämpliga ytterligare kompensationsåtgärder, utöver licensjakt, vid naturlig invandring av vargar med östligt ursprung till Sverige och vid utsättning av varg i Sverige. För det fall ekonomiska kompensationsåtgärder föreslås, ska dessa rymmas inom befintlig ram. I uppdraget ingår även att beskriva hur beslut om licensjakt bör behandlas i områden med naturligt invandrade östliga vargar och där vargar satts ut eller etablerat sig samt om och hur länge områden bör undantas från beslut om licensjakt. Naturvårdsverket ska även analysera om det behövs regeländringar.

I arbetet med genetisk förstärkning av den svenska vargstammen beslutade Naturvårdsverket om flyttning av en vargtik med finskt/ryskt ursprung från vinterbetesmarkerna i Tåssåsens sameby till en plats i trakterna av Kilsbergen i Örebro län (Ärendenr. NV-02669-11). Vargen har sedan vandrat genom Värmland län och in i

Norge där den vid tillfället för redovisningen av detta uppdrag åter befinner sig i Dalarna. Vidare beslutade Naturvårdsverket om att flytta en avkomma (hane) från en invandrad varg från Galven reviret som befann sig i Gällvare skogsamebys betesmarker (Ärendenr. NV-03840-11). Denna varg släpptes i södra Dalarnas län och den fortsatte upp mot samma område den tagits från och var på väg mot kalvningslandet. Naturvårdsverket bedömde att den hade kunnat ställa till med stor skada om den nått kalvningslandet. Risken gällde både att vargen skulle ta kalvar och att störa vajorna när de ska kalva. Därför beslöt vi om skydds jakt den 15 maj och den genomfördes samma dag.

### **Rovdjursutredningens direktiv**

Regeringen beslutade 2010-06-10 om ett kommittédirektiv (Dir 2010:65) som bl. a innebär en utvärdering av rovdjursstammarnas utveckling. Utredaren ska bl a lämna förslag till nya målnivåer för björn, varg järv och lodjur, analysera det regionaliserade ansvaret för förvaltningen och analysera de åtgärder som regeringen föreslagit för att genetiskt förstärka den svenska vargstammen. Regeringen beslutade 2011-01-27 vidare om ett tilläggsdirektiv (Dir. 2011:5) till denna utredning där utredaren bl. a ska analysera och föreslå åtgärder för att underlätta att naturligt invandrade vargar med östligt ursprung når den mellansvenska vargpopulationen med minimerad skadenivå för renskötseln.

I tilläggsdirektivet skrivs vidare att för att säkerställa att naturligt invandrad varg når den mellansvenska populationen är det nödvändigt att vidta åtgärder för att dessa vargar kan passera renskötselområdet utan att orsaka skador eller att vidta åtgärder som säkerställer att eventuella skador för renskötseln minimeras och kompenseras. Naturvårdsverket bedömer att den sistnämnda delen även ligger inom ramen för detta uppdrag.

### **Avgränsning av uppdraget**

I uppdraget skrivs att förslag till kompensationsåtgärder ska lämnas vid naturlig invandring av varg med östligt ursprung, utsättning av varg, eller vid etablering av nya vargrevir föranledda av invandring eller utsättning av varg. Naturvårdsverket bedömer därför att följande fall är aktuella för kompensationsåtgärder:

- Åtgärder i renskötselområdet där invandrad varg kommer och/eller befinner sig
- Invandrad/inflyttad finsk/rysk varg är stationär i Norra Norrland
- Revir med invandrad/inflyttad varg
- Revir med förstagenerationsavkommor (s.k. F1:a) efter invandrar/flyttad varg
- Område där invandrad/flyttad varg sätts ut

### **Arbetet med uppdraget**

Naturvårdsverket har under arbetet med regeringsuppdraget haft som utgångspunkt att få in så många relevanta underlag och synpunkter som möjligt.

Inom ramen för arbetet med ett regeringsuppdrag om genetisk förstärkning har Naturvårdsverket gett Stockholms universitet i uppdrag att ta fram en underlagsrapport om det genetiska värdet för invandrade vargar och deras avkommor.

### **Samråd**

Naturvårdsverket har den 14 mars 2011 haft ett samrådsmöte med representanter för länsstyrelserna där information och diskussion där de regeringsuppdrag relaterat till flytt av varg, utsättningsområden och kompåtåtgärder var huvudtemat. Samtliga länsstyrelser var inbjudna till detta möte.

Sveriges kommuner och landsting (SKL) kontaktades den 22 mars för vidare kontakt i uppdraget. SKL deltog i samrådsmöte den 6 maj.

Det har funnits en arbetsgrupp med olika intressenter (jägarorganisationer, länsstyrelser, LRF, Skogsindustrierna, representanter från naturvårdsorganisationerna och från rennäringen samt Viltskadecenter) för att stötta Naturvårdsverkets arbete med olika regeringsuppdrag kring den genetiska förstärkningen av vargstammen. Arbetsgruppen har haft två möten där kompensationsåtgärder funnits dagordningen.

Den 6 maj anordnade Naturvårdsverket ett samrådsmöte med olika berörda aktörer. Inbjudna myndigheter och organisationer till samrådsmötet, se bilaga 1. Mötet diskuterade frågan om invandrade vargars och deras avkommors genetiska bevarandevärde i syfte att värdera behov av fredningar av revir med genetiskt värdefulla vargar mot eventuella behov av att som kompensationsåtgärd kunna begränsa fredningen i tid. Mötet diskuterade även preliminära förslag till möjliga kompensationsåtgärder. Berörda myndigheter och aktörer gavs även möjlighet att komma med skriftliga synpunkter under de följande dagarna. Inkomna skriftliga förslag och synpunkter finns sammanställda i bilaga 4. Svenska Rovdjursföreningen inkom med synpunkter i ett sent skede varför Naturvårdsverket inte haft möjlighet att behandla dessa.

Naturvårdsverket har diskuterat arbetet med uppdraget med Rådet för rovdjursfrågor den 18 mars 2011.



## 3. Befintligt regelverk

### Viltskadeersättning

Ersättning för och bidrag till förebyggande åtgärder av skador av fredat vilt regleras av viltskadeförordningen (2001:724) och Naturvårdsverkets föreskrifter och allmänna råd om bidrag och ersättningar för viltskador (NFS 2008:16) samt i Sametingets föreskrifter om bidrag och ersättning för rovdjursförekomst i samebyar (STFS 2007:9). Bidrag och ersättningar för viltskador utgår endast för vilt som inte får jagas under allmän jakttid.

#### *Bidrag och ersättning för skador på andra djur än ren*

För år 2010 anslag Jordbruksdepartementet 42,2 miljoner kr i viltskademedel till Naturvårdsverket. Av dessa medel var 25 miljoner kr öronmärkta för sälskador och 4 miljoner kr för kostnader för rovdjursakutgrupper i Värmland och Dalarna. Naturvårdsverket fördelade medlen till landets 21 länsstyrelser.

Sedan 2010 lämnar länsstyrelserna inte längre bidrag från viltskadeanslaget till permanenta stängsel mot rovdjur på blocklagd mark. Sådana bidrag ska istället finansieras med medel som anslagits av Jordbruksverkets Landsbygdsprogram. Syftet är att betesmarker och vallar i rovdjurstäta områden ska betas. Endast medel från Landsbygdsprogrammet får användas till rovdjursavvisande stängsel på blocklagda betesmarker. 2010 fördelade Jordbruksverket 20 miljoner kronor till i första hand län med fast förekomst av varg, där angreppen förväntades bli mest omfattande.

Under 2010 beviljade länsstyrelserna 3 769 tkr i bidrag för förebyggande åtgärder för att förebygga rovdjursskador på tamdjur. Under året lämnades 468 tkr i ersättning för vargangrepp på tamdjur, utom hund och ren. Under året lämnades 359 tkr i ersättning för angrepp på hundar.<sup>1</sup>

#### *Bidrag och ersättning för skador på ren*

Sametinget är den myndighet som hanterar ersättning och bidrag för viltskador på ren. Under år 2010 betalade Sametinget ut sammanlagt 53 938 tkr i ersättning för förekomst av björn, varg, järv, lodjur och kungsörn. Den sammanlagda ersättningen för varg var 2 175 tkr. Ersättningsnivåerna för förekomst och föryngring av varg bestäms årligen i Sametingets regleringsbrev och är för år 2011 35 000 kronor för tillfällig förekomst<sup>2</sup>, 80 000 kr för regelbunden förekomst<sup>3</sup> och 500 000 kronor för föryngring av arten.

<sup>1</sup> Viltskadestatistik 2010. Viltskadecenter 2011.

<sup>2</sup>Tillfällig förekomst: arten har dokumenterats i samebyns betesområde vid minst ett tillfälle.

<sup>3</sup>Arten har dokumenterats vid minst tre olika tillfällen under tre olika kalendermånader

Det bör noteras att 3 § viltskadeförordningen anger att Sametinget får lämna bidrag till åtgärder för att förebygga skador av bland annat varg, men att sådana bidrag ska avräknas ersättning för rovdjurförekomst. Då skadeförebyggande åtgärder för varg i renskötselområdet ofta innebär mycket arbetskrävande flyttar av vinterhjordar kostar sådana åtgärder avsevärt mer än den ersättning som betalas ut för tillfällig respektive regelbunden förekomst av arten. Regeln innebär i praktiken att inga samebyar ansöker om bidrag för skadeförebyggande åtgärder. Sametinget och Naturvårdsverket har i november 2005 gemensamt hemställt<sup>2</sup> om en ändring i 3 § viltskadeförordningen så att bidrag för skadeförebyggande åtgärd inte dras från kommande ersättning för rovdjursförekomst.

### **Skydds jakt**

23 a § jaktförordningen (1987:905) reglerar förutsättningarna för skydds jakt efter bland annat varg:

*23 a § Om det inte finns någon annan lämplig lösning, och om det inte försvårar upprätthållandet av en gynnsam bevarandestatus hos artens bestånd i dess naturliga utbredningsområde, får beslut om jakt som avses i 23 b, 24, 25 och 29 §§ meddelas*

- 1. av hänsyn till allmän hälsa och säkerhet eller av andra tvingande skäl som har ett allt överskuggande allmänintresse, inbegripet orsaker av social eller ekonomisk karaktär och betydelsefulla positiva konsekvenser för miljön,*
- 2. av hänsyn till flygsäkerheten,*
- 3. för att förhindra allvarlig skada, särskilt på gröda, boskap, skog, fiske, vatten eller annan egendom, eller*
- 4. för att skydda vilda djur eller växter eller bevara livsmiljöer för sådana djur eller växter.*

### **Licens jakt**

23 c § jaktförordningen reglerar förutsättningarna för licens jakt efter bland annat varg:

*23 c § Förutsättningen för att licens jakt efter björn, varg, järv och lo ska kunna tillåtas är att det inte finns någon annan lämplig lösning och att jakten inte försvårar upprätthållandet av en gynnsam bevarandestatus hos artens bestånd i dess naturliga utbredningsområde. Jakten måste dessutom vara lämplig med hänsyn till stammarnas storlek och sammansättning samt ske selektivt och under strängt kontrollerade förhållanden. Förordning (2009:1265).*

<sup>2</sup> Gemensam hemställan från Naturvårdsverket och Sametinget om förändring av viltskadeförordningen m m (dnr 100-6141-05)

På samma sätt som vid skydds jakt är en förutsättning för licensjakt att jakten inte försvårar upprätthållandet av en gynnsam bevarandestatus. Regeringen har i propositionen En ny rovdjursförvaltning angett följande om licensjakt och genetiskt värdefulla vargar:

*”För att åtgärderna för en förbättrad genetisk situation i vargstammen ska bli framgångsrika, bör licensjakt inte få förekomma efter genetiskt värdefulla vargar och deras avkomma.” (s. 11)*

## 4. Kompensationsbehov

Då möjliga ekonomiska kompensationsåtgärder, enligt uppdraget, ska rymmas inom befintlig ram bör prioriteringar göras av områden där sådana åtgärder föreslås. Tabellen nedan beskriver åtgärder, scenarier, områden som påverkas samt påverkans möjliga varaktighet och storlek där kompensationsåtgärder kan bli aktuella.

<i>Åtgärd/scenario</i>	<i>Område</i>	<i>Område/grupp som kan påverkas</i>	<i>Varaktighet</i>	<i>Påverkan</i>
Upptäckt invandrad varg	Renskötselområdet	Samebyar, renskötsel	Beror på om och hur länge vargen befinner sig i anslutning till renskötsel.	Liten - Stor
Stationär invandrad varg	Renskötselområdet	Samebyar, renskötsel	Upp till sex månader	Stor
Utsättning av vuxen varg	Län i Mellansverige	Plats där vargen släpps, obetydlig påverkan	Kort då vargen sannolikt ger sig av från utsläppsplatsen omgående	Liten
Etablering av revir med invandrad/flyttad varg	Län i Mellansverige med stationär vargförekomst	Del av län med aktuellt revir, tamdjursägare, jakt,	Sannolikt flera år.	Stor
Utsättning av valpar	Län i Mellansverige med stationär vargförekomst och med sändarförsedd tik	Del av län med aktuellt revir, ingen licensjakt i reviret	Sannolikt ett år	Liten – medel (kort fredning vid licensjakt)
Revir med avkomma från invandrad /inflyttad varg	Län i Mellansverige med stationär vargförekomst	Del av län med aktuellt revir, tamdjursägare, jakt.	Sannolikt flera år.	Medel – stor (kortare fredningstid vid licensjakt)

Renskötselområdet samt revir med invandrad flyttad varg bör följaktligen prioriteras först, därefter revir där valpar satts ut och revir med avkommor från invandrad/flyttad varg.

### **Kompensationsåtgärder i renskötselområdet**

Vargar som vandrar in ifrån Finland/Ryssland upptäcks oftast i Norrbottens eller i Västerbottens län. I enlighet med redovisningen av regeringsuppdraget gällande genetisk förstärkning av den svenska vargstammen ska dessa vargar när de upptäcks förses med sändare, avmaskas och följas i sex månader innan en flytt till kärnområdet i Mellansverige blir aktuell. Länsstyrelsen har enligt Naturvårdsverkets föreskrifter och allmänna råd om inventering av björn, varg, järv, lodjur och kungsörn (NFS 2007:10) inventeringsansvaret för varg. Det innebär att länsstyrelserna i län där invandrad varg dokumenteras får ett extra ansvar och merarbete för att följa en sådan varg en längre period. Vargförekomsten innebär även kraftigt ökade risker för allvarliga skador för rennäringen då en sådan varg kan förväntas förekomma under en längre tidsperiod i ett visst område. Riskerna förstärks av det faktum att nyinvandrade vargar ofta påträffas för första gången i början av vintern och den sex månader långa period som ska föregå en flytt därmed ofta kommer att sammanfalla med den känsliga vinterbetesperioden.

En bärande princip i den nationella rovdjurspolitiken är att rovdjursförekomst inte ska omöjliggöra eller allvarligt försvåra ordnad renskötsel. Potentiella skador för renskötseln ska ställas i relation till det faktum att de vargar som vandrar in naturligt bedöms som nödvändiga för att kunna uppnå en gynnsam bevarandestatus för vargen i Sverige. Naturvårdsverket bedömer därför att det måste finnas fungerande juridiska verktyg och tillgängliga medel för kompensationsåtgärder för rennäringen. Vidare ställer förekomst av genetiskt värdefull varg särskilda krav på länsstyrelserna i län där invandrade vargar upptäcks och följs. Naturvårdsverket bör därför reservera särskilda medel som kan fördelas till länsstyrelserna när invandrad varg etablerar sig för att vargen ska kunna följas i fält och för att kunna genomföra de informationsinsatser som krävs.

### **Kompensationsåtgärder i utsättningsområde och etableringsområde**

Kompensationsåtgärder kan främst vara aktuella på de platser där vuxen invandrad/flyttad varg etablerar sig, där valpar satts ut i befintliga revir samt där vuxen varg satts ut,. På de platser där vuxen varg satts ut visar erfarenhet från flytt av varg i andra länder såväl som i Sverige att vargen inte brukar stanna på platsen, utom under en begränsad tid efter utsättning.

I fallet med den flyttade vargen från Jämtland län till Örebro län stannade den i ett par dagar för att sedan börja vandra mot nordväst in i Värmlands län och vidare in i Norge. Den flyttade vargen från Norrbottens län till södra Dalarna lämnade utsättningsplatsen efter två dagar och började vandra norrut. Där vargen sedan etablerar sig kommer konsekvenserna för tamdjurshållning, jakt och andra intressen att bli större. En nyetablering kan bland annat leda till ökad risk för vargangrepp på tam-

djur och att området kommer att avlysas från licensjakt i enlighet med rovdjurspolitiken. På grund av den flyttade vargens höga genetiska värde minskar även möjligheterna till skydds jakt då beslut om skydds jakt kan försvåra upprätthållandet av gynnsam bevarandestatusen. Detta resonemang talar för att kompensationsåtgärder främst bör vidtas där vargen etablerar sig men också där valpar sätts ut i befintliga revir. Den plats där vuxen varg sätts ut kan ur kompensationshänseende betraktas som vilken plats som helst där varg kan passera. Det bör påpekas att enstaka vargar kan passera de flesta platser i Mellansverige när som helst men kanske främst under perioden då valparna lämnar sitt födelse revir för att söka sig en partner.

## 5. Kompensationsåtgärder

### Rennäringen

Mellan åren 2002 och 2009 rapporterades att 12 vargar vandrat in i Sverige och Norge, medan endast två nådde den skandinaviska populationens kärnområde och reproducerade sig. (Galvenreviret i Gävleborgs län och Kynnareviret i Norge). I redovisningen av regeringsuppdraget gällande genetisk förstärkning av den svenska vargstammen (dnr 429-1814-10, Ärendenr NV-01921-10) pekade Naturvårdsverket och Jordbruksverket på tre möjligheter när varg invandrar spontant till Sverige.

- 1) Vargen hanteras inte och får själv vandra ner till den svenska vargstammen.
- 2) Behandling och övervakning före flytt. Efter 6 månaders kontroll flyttas vargen till en utsedd utsläppsplats.
- 3) En ”korridor” bildas. Eftersom dessa vargar naturligt har kommit till Sverige bör acceptansen hos allmänheten vara större för att de ska få möjlighet att vandra vidare söderut. Se rovdjursutredningen direktiv.

Naturvårdsverket och Sametinget hemställde gemensamt 2005-11-24 (dnr 100-6141-05) bl a om en ändring av viltskadeförordningen (2001:724) och pekade på det faktum att bidrag till skadeförebyggande åtgärder idag räknas av från samebyns ersättning för rovdjursförekomst och därmed motverkar en utveckling mot ökade insatser för skadeförebyggande åtgärder. Naturvårdsverket bedömer, efter samråd med Sametinget, att en förändring enligt detta förslag bör aktualiseras på nytt och, i relation till detta uppdrag, i ett första steg gälla främst varg (Se författningsförslag avsnitt 9). Sametinget har dock synpunkten att detta bör generellt gälla alla rovdjursarter.

Det bör påpekas att en mycket viktig komponent i åtgärderna för att förbättra den skandinaviska vargpopulationens genetiska situation är att flytta vargar som själva tagit sig till norra Sverige från Finland. På grund av krav på karantänsregler kan det innebära en mycket stor belastning för en sameby och enskilda renägare att hysa en genetiskt värdefull varg fram till dess att den kan flyttas. De kostnader för flytt av vinterhjord och andra åtgärder som kan vara aktuella överstiger vida de belopp som Sametinget idag får betala ut som ersättning för förekomst av varg. Av detta skäl är det av avgörande betydelse för ett fungerande samarbete kring genetiskt värdefulla vargar i renskötselområdet att det finns juridiska och ekonomiska möjligheter för Sametinget att bevilja särskilda medel för skadeförebyggande åtgärder som inte dras från ordinarie ersättning för förekomst av varg. Vidare bör det påpekas att det inte vid varje etablering av genetiskt värdefull varg kan förväntas finnas fungerande skadeförebyggande åtgärder. Exempel på tillfällen då en skadeförebyggande åtgärd inte är möjlig att genomföra är att dåliga vinterbetesförhållanden, konflikter om vinterbetesmarker eller renarnas kondition i det enskilda fallet kan omöjliggöra en flytt av vinterhjorden från ett skadeutsatt område.

Naturvårdsverket kan konstatera att regelbunden förekomst av varg ersätts med 80 000 kronor och för tillfällig förekomst med 35 000 kronor. Detta är något högre än vid tidpunkten för myndigheternas hemställan 2005. Otvetydigt kan varg förorsaka betydande skador på ren och renskötseln i ett område. Vid beräkningen av ersättningens storlek ska kostnaden för det merarbete ett rovdjur orsakar vara en av utgångspunkterna (prop 2000/01:57, s 66). Det talar för att ersättningen för varg bör vara högre än för motsvarande ersättning för järv och lodjur. I dagsläget är ersättningen för regelbunden förekomst av varg 10 000 kronor högre än för lodjur och järv medan ersättningen för tillfällig förekomst är lika stor. Naturvårdsverket bedömer att ersättningsnivån för vargförekomst bör ses över i relation till detta uppdrag. Sametinget har i samråden under arbetet med detta uppdrag framfört att ersättning bör utgå för förekomst av varg och inte per individ, i likhet med vad som gäller för järv och lodjur. Vidare förslår myndigheten att ersättning för tillfällig vargförekomst bör ändras till minst 75 000 kr, och för regelbunden förekomst till minst 150 000 kr.

### **Förebyggande åtgärder, Viltskadearslaget**

I revir med etablerad genetiskt värdefull varg bör framförallt fårnäringen kompenseras då 83% av vargngrepp på tamdjur är fårbesättningar samt antal vargangripna får av totala antalet vargangripna tamdjur är 95%, enligt Viltskadecenter<sup>3</sup>. Kompensationsåtgärder i form av ökade förebyggande åtgärder minskar risken för angrepp, vilket minskar risken för att skydds jakt efter genetiskt värdefull varg kan bli aktuellt och kan i förlängningen leda till en ökad acceptans från tamdjursägarna.

Förslag har inkommit gällande full kostnadstäckning för material och uppsättningskostnader vid uppförande av rovdjursavvisande stängsel inklusive arbetskostnader i de områden där invandrade/flyttade vargar etablerar sig. I viltskadeförordningen skrivs att i mån av tillgång på medel lämnas bidrag av statsmedel för åtgärder för att förebygga skada av vilt. I Naturvårdsverkets föreskrifter och allmänna råd om bidrag och ersättningar för viltskador (NFS 2008:16) finns inget som reglerar att bidrag till förebyggande åtgärder med full kostnadstäckning inte får ske förutom att bidrag inte får lämnas till mervärdesskatt (5 §). Länsstyrelsen har alltså redan idag möjligheten till att besluta om bidrag där även arbetskostnad kan ingå. Med bibehållen ram minskar dock utrymmet bidrag till förebyggande åtgärder för andra delar av länet och landet. Om prioritering görs av förebyggande åtgärder i revir med invandrad/flyttad varg bör Naturvårdsverket, inom ramen för viltskadearslaget, ha särskilda medel för förebyggande åtgärder som kan fördelas till länsstyrelserna när invandrad/flyttad varg etablerar sig.

Naturvårdsverket bedömer att antalet revir med invandrad/flyttad varg under de närmaste åren kommer att vara relativt begränsat eftersom antalet invandrade vargar till Sverige från Finland/Ryssland är i genomsnitt en per år som skulle vara

---

<sup>3</sup>Viltskadecenter e-post



möjliga att flytta under den senast 10-årsperioden. Vidare kommer de valpar från djurparker som enligt plan ska placeras i befintliga revir 2012 att nå könsmognad vårvintern 2014 och därmed reproducera sig tidigast 2014. Dock kan etablering i nytt revir ske tidigast våren 2013 för dessa valpar.

## **Förebyggande åtgärder, Landsbygdsprogrammet**

### *Rovdjursavvisande stängsel*

Nuvarande Landsbygdsprogram för Sverige (LBP) gäller för åren 2007 – 2013. Programmet innehåller olika former av stöd till företag, främst jordbruksföretag men även andra företag på landsbygden kan komma ifråga. En stor del av pengarna (ca. 70 %) i programmet satsas på åtgärder med miljöprofil för jordbruket. Till den gruppen räknas stöd för rovdjursstängsel. Administrativt hanteras ansökningar om stöd av länsstyrelsen. Utbetalningar däremot administreras av Jordbruksverket som också ansvarar för programmets allmänna genomförande gentemot EU-kommissionen.

I landsbygdsprogrammet infördes 2010 ett stöd riktat till uppsättning av rovdjursavvisande stängsel. Stödet avser att täcka merkostnaden för ett rovdjursavvisande stängsel jämfört med ett vanligt som endast har till avsikt att hålla tamdjuren på plats. Motiveringen för att ta med detta i programmet är biologisk mångfald. Detta genom att stängslen ger ökade möjligheter att ha betande djur i rovdjurstäta områden. Detta innebär att stödet bara betalas för stängsel i anslutning till jordbruksmark (bete eller åker) Ersättningen har beräknats som en schablonkostnad och ersättningen är 20 kronor per löpmeter stängsel.

I stället för ersättning enligt schablon skulle ersättning enligt faktiska kostnader kunna tillämpas. Ansökaren får då ut ersättning mot uppvisande av fakturor och andra utbetalningsbevis. I dagens program begränsas oftast utbetalningen i de åtgärder som får ersättning för faktiska kostnader till 90 % av de faktiska kostnaderna men det finns undantag där man får 100 % ersättning såsom anläggning av våtmarker. Vill man göra på detta sätt måste programmet ändras. Det innebär först en relativt lång administrativ process internt i Sverige och därefter ska ändringsförslaget godkännas av EU-kommissionen innan det kan träda ikraft.

Varje åtgärd har en budget som finns angiven i programmet som begränsar de totala utbetalningarna för åtgärden. Detta kan bli ett problem om intresset för den är större än beräknat. Antingen kan man då omfördela pengar inom programmet eller tillföra andra medel vid sidan av den ordinarie budgeten, t.ex. från viltskadeanslaget. Ska man ha möjlighet att tillföra pengar vid sidan av den ordinarie budgeten, måste detta också klart framgå av den programtext som EU-kommissionen godkänner att man har för avsikt att göra så.

Under arbetet med uppdraget har synpunkten framförts av flera att schablonbeloppet om 20 kr per löpmeter är ett för lågt belopp för att täcka verkliga kostnader. Det har även framkommit från flera att brukare inte söker medel från Landsbygdspro-

grammet eftersom beloppet är för lågt. Naturvårdsverket föreslår att en höjning av schablonbeloppet i Landsbygdsprogrammet övervägs. Hur högt beloppet bör vara bör ses över.

### *Landsbygdsutveckling*

I landsbygdsprogrammet finns 4 axlar. Den 4:e är en metod som kallas Leader. Det är en metod för landsbygdsutveckling som kan användas i arbetet med att genomföra landsbygdsprogrammet. Metoden bygger på att de som bor och har verksamhet på landsbygden samarbetar för att utveckla hembygden. Privatpersoner, föreningar, företag eller kommuner kan söka projektstöd inom Leader. Det har egentligen mindre betydelse vem som söker stödet, det som är viktigare är vad man söker stöd för.

Det är enligt Statens jordbruksverk möjligt att under 2012 t ex prioritera kvarvarande medel till revir där genetiskt värdefulla vargar etablerar sig. Det skulle innebära att man riktar medel för nystart av företag, breddning av befintliga verksamheter eller andra åtgärder som gynnar många på landsbygden i de aktuella områdena.

<http://www.sjv.se/amnesomraden/mojligheterpalandsbygden/leadersautvecklardudinhembygd/leaderomraden20072013.4.2b43ae8f11f6479737780001053.html>

## 6. Jakt

### Kompensation inom licensjakten

Naturvårdsverket har inriktningen att överlämna beslutsrätten för licensjakt efter varg 2012 till länsstyrelserna i enlighet med 24b § jaktförordningen. Det innebär att Naturvårdsverket kommer att ange verkets delegeringsbeslut det antal djur som högst får fällas vid licens och skyddsjakt. Fördelning av licensjakten mellan länen bör då bli en fråga som samverkansrådet kan diskutera. Kompensation inom licensjakten innebär att de som jagar i det län som tar emot en varg och det län där invandrad/flyttad varg etablerar sig kompenseras genom t ex en högre tilldelning. Naturvårdsverket förslår en större tilldelning i län som tagit emot valpar eller där invandrad/flyttad varg etablerat sig. Detta kan då medföra att det kan bli lägre tilldelning i län där inga genetiskt värdefulla vargar etablerat sig eller i län där inga valpar satts ut. Synpunkten finns att ett helt vargrevir bör fällas om en invandrad/flyttad varg etablerar sig i länet. Vidare föreslår Naturvårdsverket att de län som tar emot en flyttad genetiskt värdefull varg bör få en extra varg i tilldelningen vid beslut om licensjakt för att om möjligt få ökad acceptans för utsättning av vuxen varg. Det bör betonas att fördelningen mellan län inom licensjakten ska ske inom ramen för det högsta antal djur som får fällas.

### Fredningstider av revir i relation till licensjakt

Regeringen har i propositionen En ny rovdjursförvaltning angett följande om licensjakt och genetiskt värdefulla vargar:

*”För att åtgärderna för en förbättrad genetisk situation i vargstammen ska bli framgångsrika, bör licensjakt inte få förekomma efter genetiskt värdefulla vargar och deras avkomma.” (s. 11)*

Populationsgenetiker vid Stockholms universitet har på uppdrag av Naturvårdsverket i samband med regeringsuppdraget gällande genetisk förstärkning av den svenska vargstammen (Bilaga 2, dnr 429-1814-10, Ärendenr NV-01921-10) besvarat frågor gällande fredningstider och bevarandevärdet för vargar med östligt ursprung och av deras avkommor (F1, F2) från ett genetiskt perspektiv.

Grunden till den skandinaviska vargpopulationen är i dagsläget fem obesläktade vargar (founders) som reproducerat sig. Dessa är det s.k. Nyskogaparet, Gillhovshanan (1991), Kynna och Galvenhanarna (2008). Populationsgenetikerna har beräknat det genetiska bidraget från samtliga fem founderdjur. Galvenhanans och Kynnahans gener utgörde endast 1-2 procent av genpoolen innan jakten 2010. Gener från de två ursprungliga founderindividerna (det så kallade Nyskogaparet) utgjorde 70 procent av genpoolen och Gillhovshansans gener representerar 28 procent. Motsvarande siffror innan jakten 2011 saknas.

Galven- och Kynnareviren undantogs från jakt eftersom de härstammar från två hanar som vandrat in under senare år och som är obesläktade med den svenska populationen. Deras avkommor (F1) är inte inavlade och både de invandrade hanarna och deras avkommor är av stort genetiskt värde eftersom de tillför populationen nytt genetiskt material och bidrar till att bryta inaveln.

Forskarna skriver vidare att frågan om hur många år som särskilt skydd behövs av framförallt F1 avgörs av vilken framgång de invandrade vargarna har med sin reproduktion. För att invandringen ska ha effekt måste gener från de invandrade vargarna spridas i populationen. Spridningen bör vara sådan att den motsvarar den för andra founderdjur, vilket innebär att vardera av Galvenhanen och Kynnahanens gener bör utgöra ca. 20 procent av genpoolen. Om fler obesläktade individer (founders) tillförs populationen är den bevarandegenetiska målsättningen att även dessa djurs genetiska bidrag ska vara i paritet med den från övriga founderdjur. Det genetiska bidraget från varje founder ska alltså vara ungefär  $1/N_f$  ( $N_f$  = antalet founders).

#### *Revir med utsatta valpar*

En förutsättning för att valpar ska kunna sättas ut i befintliga lyor är att tiken i det aktuella reviret är sändarmärkt. Detta för att få kunskap om i vilket tidsintervall tiken har fött valpar för att sedan kunna matcha åldern på den eller de valpar som ska sättas ut samt att lättare lokalisera lyan. Om valpen/valparna överlever till den ålder då den med stor sannolikhet utvandrar från flocken bör alltså reviret vara undantaget från licensjakt påföljande vinter efter utsättning. Synpunkten finns att i det fall valpar sätts ut i lyor, ska motsvarande antal valpar tas bort ur den vilda kullen tas bort som kompensation.

Antalet tikar som sändarmärkts eller har fungerande sändare en enskilt år är mycket svårt att i förväg beräkna. Om antalet sändarförsedda tikar är högt kan möjligheten finnas att i viss mån välja vilket revir som kan bli aktuellt för utsättning av valpar under förutsättning att det finns valpar som ska sättas ut av samma ålder som de i den aktuella lyan. Ju lägre antalet sändarförsedda tikar är desto lägre är sannolikheten att hitta ett lämpligt revir för utsättning.

#### *Revir med invandrad/flyttad vuxen varg (founders)*

I dagsläget finns endast två revir i Skandinavien med obesläktad invandrad varg (Galvenreviret i Sverige och Kynnareviret i Norge). Galvenreviret har producerat mellan 16 och 17 valpar under tre år medan Kynna har producerat 24 valpar under tre år (bilaga 3). Sammanlagt har alltså dessa två founders producerat mellan 40 och 41 valpar som registrerats vid inventering och forskning. Av dessa valpar har i dagsläget tre av deras avkommor (F1:or) reproducerat sig och ytterligare fyra konstaterats som icke reproducerande i Sverige (bilaga 3). Eftersom vargen bli normalt könsmogen under sitt andra levnadsår d v s vid 22 månaders ålder tar det en viss tid innan inventeringen kan visa om valpar från dessa revir i sin tur har reproducerat sig. Ca 20% av de valpar som föds reproducerar sig (rekrytering till populationen)

(Olof Liberg, e-post). Kullstorleken i den skandinaviska populationen är mellan tre och fyra under hösten/vintern (Sand m fl. 2010). En ytterligare faktor är ju hur många founders som lyckas reproducera sig. Endast två har lyckats med detta under den senaste 20 åren.

I Rovdjurspolitiken skrivs tydligt att licensjakt inte får förekomma efter genetiskt värdefulla vargar och deras avkomma.

*Genetiskt viktiga vargindivider måste undantas från jakt. Det är således viktigt att utvärdera effekterna av en eventuell licensjakt ur såväl biologisk som samhällsvetenskaplig synvinkel.(s. 51)*

Naturvårdsverket gör bedömningen att revir med invandrad/inflyttad vuxen varg bör vara undantagna från licensjakt.

#### *Revir med avkommor från invandrad/flyttad varg*

Fredning av revir med avkommor från invandrade/flyttade vargar (F1:or) bör kopplas till antalet som reproducerar sig. Kunskapen vi har idag är att sju F1:or har bildat revir varav 3 har reproducerat sig. I framtiden kommer sannolikt fredningsbehovet för revir med F1:or minska då fler kommer att bidra genetiskt till populationen.

#### *Förslag till fredning av revir under licensjakten*

Naturvårdsverket bedömer att behovet av fredning av genetiskt värdefulla vargar är som störst idag då en relativt liten andel av populationen består av dessa vargar. Inför den kommande licensjakten 2012 bör revir med invandrade/flyttade vargar och F1:or undantas från licensjakten. Med dagens kunskap gäller det sammanlagt 8 revir i Sverige (bilaga 3).

Då antalet revir med genetiskt värdefulla vargar väntas öka och utgöra en större andel av populationen bör beräkningar göras årligen vilka revir (8-10 st.) som bör undantas från licensjakt för att få största möjliga bevarandeffekt samtidigt som möjligheten till licensjakt över större områden möjliggörs. Det innebär sannolikt att revir med invandrad/flyttad varg undantas från licensjakt. Vilka revir med F1:or som undantas kommer då sannolikt att variera mellan år. Det innebär också att jakt i revir med F1:or som inte ingår i undantagna revir kommer att kunna ingå i licensjakten det aktuella året. Naturvårdsverket bedömer att det som rimligt att revir med F1:or bör undantas från licensjakt under högst två licensjakter. Sammantaget bör detta ge en ökad förutsägbarhet av licensjakten efter varg.

#### *Skyddsjakt*

Förutsättningarna för skyddsjakt efter bland annat varg regleras i 23a § jaktförordningen. Se avsnittet Befintligt regelverk. Naturvårdsverket har 2010-10-28 överlämnat rätten att besluta om skyddsjakt efter varg till 6 länsstyrelser i det mellan-

svenska rovdjursförvaltningsområdet som har haft reproducerande vargstam i minst tre av varandra påföljande år. Naturvårdsverket fattar beslut om skyddsjakt efter varg i övriga landet.

Genetiskt värdefulla vargar är inte per automatik fredade från skyddsjakt. Dock måste beslutande myndighet bedöma om det inte finns någon annan lämplig lösning än jakt samt om eventuell jakt inte försvårar upprätthållandet av en gynnsam bevarandestatus. 23a § innebär alltså inte att det ställs särskilda krav för skyddsjakt efter genetiskt värdefulla vargar. Men då dessa vargar har ett högre bevarandevärde gör Naturvårdsverket bedömningen att det mer sannolikt att skyddsjakt kan försvåra upprätthållandet av gynnsam bevarandestatus. Därmed är det sannolikt mer sällan att jaktförordningens förutsättningar för skyddsjakt är uppfyllda. Naturvårdsverket vill även betona att bedömningen om skyddsjakt ska medges eller inte bör ske från fall till fall. Det är således upp till beslutande myndighet att göra en samlad bedömning om bl. a skadornas omfattning, möjligheten till förebyggande åtgärder och vargens bevarandevärde i varje enskilt fall.

## 7 Övrigt

### Akutgrupper

Rovdjursakutgrupper inrättades 1 juli 2006 som en försöksverksamhet i Dalarnas och Värmlands län och akutgrupperna skulle snabbt kunna rycka ut vid rovdjuran- grepp eller oro för angrepp av rovdjur. Länen fick årligen rekvirera 2 miljoner kronor var för arbetet med akutgrupperna. Inrättandet av akutgrupperna kan ses som ett led i målet att få människor att acceptera och förstå den rovdjurspolitik som förs. Naturvårdsverket utvärderade verksamheten av akutgrupperna 2010 (dnr 410-5536-09). En generell slutsats i utvärderingen var att denna verksamhet bör finnas kvar även om det funnits tveksamheter i hur medlen använts samt att medlen i så fall bör komma fler län till del.

I utvärderingen skrivs att om medel fortsättningsvis ska utgå för akutgrupper finns några alternativa möjligheter. Bland annat skrivs att Naturvårdsverket tilldelar medel till län som har problem. Länen kan äska medel ur en pott. Ett mer läns- gränsöverskridande arbete är ytterligare ett sätt att nyttja medlen. Behovet kan sägas vara ett monetärt stödsystem som är flexibelt och som följer rovdjuren snara- re än länsgränserna.

En väl fungerande akutgruppsverksamhet är en åtgärd som pekats på av flera läns- styrelser som mycket viktig då dialog och kommunikation har en framträdande roll för att öka förståelsen för såväl rovdjurspolitiken som rovdjuren. Verksamheten bör dock komma flera län tillgodo än de två försökslänen.

Förekomsten av varg i revir med invandrad/flyttad varg kräver ökat behov av kom- munikation med boende och brukare i området. Här kan akutgrupperna få en viktig roll att kommunicera med berörda. Verksamheten kan även riktas till områden där förebyggande åtgärder planeras/behövs.

I en regionaliserad rovdjursförvaltning ökar kraven på samverkan mellan länssty- relserna. Samverkansråden i rovdjursförvaltningsområdena kan vara ett forum för att kanalisera och prioritera resurser gällande akutgruppsverksamheten. Det kan t ex gälla revir med invandrad/flyttad varg.

Naturvårdsverket bedömer att akutgruppsverksamheten bör fortsätta och utvidgas så att verksamheten bör komma fler länsstyrelser till del.

### Jaktarrenden

Under arbetet med uppdraget har frågan kommit upp från bl. a Sveriges Jordägare- förbund att vargförekomst negativt påverkar jaktarrenden. Vid vargförekomst minskar värdet av jakten. Detta påverkar negativt de företag som bl. a har jakt som en inkomstkälla. Problematiken har även bekräftats av Sveaskog och vissa länssty-

relser. Synpunkter finns att staten bör betala intrångsersättning för förlorad jakt-rättsvärde vid inflyttning av vuxna vargar alternativt valpar.

Den jakträtt som följer av bestämmelserna i jaktlagen 10 § innebär en rätt att tillgodogöra sig vilt som finns på marken. Jakträtten innebär inte äganderätt över det levande vilt som för tillfället vistas på marken, vilt är egendom endast som fångat eller dödat. Dock får man inte i tillägnelsesyfte locka eller skrämma vilt från annans mark. Predation av vilt på vilt är inte att anse som en skada på egendom. Naturvårdsverket gör bedömningen att vargens påverkan på andra viltstammar inte rymms i det nu gällande systemet för ersättningar för viltskador.

### **Samarbete Stat - kommun**

Att samhället ersätter skadedrabbade för kostnader som uppstår för närvaro av rovdjur är en viktig faktor för acceptans av rovdjurspolitikens genomförande. Exempel på insats är arbetskraft och stängsel. Kostnader för att genomföra insatserna kan innebära ökade utgifter inom rovdjurspolitiken. Ett tänkbart genomförande, som bedöms kräva politiska beslut och ökad samverkan mellan stat och kommun, kan vara att låta personer som står till arbetsmarknadens förfogande att kunna genomföra skadeförebyggande insatser inom rovdjurspolitiken som arbetsmarknadspolitisk åtgärd. Samma synsätt bör även kunna öppnas upp för ungdomar som kommuner har uppföljningsansvar för och för vissa socialbidragssökande inom kommunen. Om rovdjurspolitiken kan erbjuda meningsfull sysselsättning på lokal nivå, bör det förstärka acceptans och att rovdjur kan bidra till den lokala ekonomin positivt.

Ytterligare en insats kan vara att staten stödjer etableringen av lokala "resursgrupper" med kompetens och kunskap när det gäller förebyggande åtgärder och akuta insatser inom rovdjursområdet. Dessa grupper kan byggas upp och drivas som arbetsmarknadspolitiska åtgärder. Grupperna bör ha ett brett uppdrag. Tillsammans med kommunal och regional expertis, genom allt från information till konkreta åtgärder, bidra till att acceptansen för rovdjur stärks i lokalsamhället.

Naturvårdsverket föreslår att möjligheten till ett utvecklat samarbete mellan stat och kommun i arbetet med förebyggande åtgärder bör undersökas vidare.



## 8. Slutsatser

Naturvårdsverket bedömer att det finns möjligheter till kompensationsåtgärder både i och utanför renskötselområdet. Möjligheterna är ekonomiska åtgärder så väl som en ökad förutsägbarhet när det gäller licensjakt efter varg. Det är värt att notera att viltskadesystemet inte är utformat på ett sätt som uttryckligen möjliggör särskild ersättning eller bidrag som kompensation för förekomst av genetiskt värdefulla vargar. Då det är mindre sannolikt att förutsättningarna för skydds och licensjakt uppfylls i områden där genetiskt värdefull varg etablerat sig bör det dock vara möjligt att lämna större kostnadstäckning vid bidrag för skadeförebyggande åtgärder än i andra vargrevir.

Naturvårdsverket ser ett mycket angeläget behov av att skapa förutsättningar för förstärkta skadeförebyggande insatser vid förekomst av genetiskt värdefull varg i renskötselområdet. En stor del av naturligt invandrade genetiskt värdefulla vargar kan förväntas stanna i renskötselområdet under de sex månader som ska föregå en flytt och denna sexmånadersperiod kan ofta förväntas infalla under den känsliga vinterbetesperioden. Av detta skäl är det mycket angeläget att tillskapa möjligheter till kraftfulla skadeförebyggande åtgärder såsom att flytta hela renhjordar. De medel som kommer att behövas för skadeförebyggande åtgärder överstiger dagens ersättningsnivåer för förekomst av varg. Vidare bör det påpekas att det inte vid varje etablering av genetiskt värdefull varg kan förväntas finnas fungerande skadeförebyggande åtgärder. Exempel på tillfällen då en skadeförebyggande åtgärd inte är möjlig att genomföra är att dåliga vinterbetesförhållanden, konflikter om vinterbetesmarker eller renarnas kondition i det enskilda fallet kan omöjliggöra en flytt av vinterhjorden från ett skadeutsatt område.

De två system som i dagsläget finns för bidrag till förebyggande åtgärder för andra tamdjur än ren t ex i form av rovdjursavvisande stängsel är medel från Lansbygdsprogrammet samt medel från Viltskadeanslaget. Bidrag till stängsel gäller inom Lansbygdsprogrammet gäller endast blocklagd mark och kan endast kompletteras med bidrag från Viltskadeanslaget för andra marker. Att förändra landsbygdsprogrammet så att t ex full kostnadstäckning för rovdjursavvisande stängsel ska kunna vara möjligt krävs en administrativ nationell process som sedan ska godkännas av EU-kommissionen. Naturvårdsverket föreslår dock att schablonbeloppet för rovdjursavvisande stängsel bör höjas. Hur högt beloppet bör vara bör ses över. När det gäller bidrag till förebyggande åtgärder från Viltskadeanslaget finns inga regelbegränsningar som förhindrar att full kostnadstäckning för uppförandet av rovdjursavvisande stängsel medges i revir med invandrad/flyttad varg. Med bibehållen ram minskar dock utrymmet för bidrag till förebyggande åtgärder för andra delar av länet och landet. Naturvårdsverket bör inom ramen för viltskadeanslaget avsätta särskilda medel för förebyggande åtgärder som kan fördelas till länsstyrelserna när genetiskt värdefull varg etablerar sig då dessa revir är ytterst viktiga för den genetiska förstärkningen av vargpopulationen.

Naturvårdsverket bedömer att akutgruppsverksamheten bör fortsätta och att verksamheten bör komma fler länsstyrelser till del. Att kanalisera och prioritera resurser gällande akutgruppsverksamheten samt samverkan mellan länsstyrelserna är viktigt och bör vara möjligt i relation till den genetisk förstärkningen av vargstammen. Förekomsten av varg i revir med invandrad/flyttad varg kräver ökat behov av kommunikation med boende och brukare i området. Med bibehållen ekonomisk ram minskar dock utrymmet för arbetet med akutgrupper i Dalarnas och Värmlands län om fler län ska få del av befintliga medel.

Naturvårdsverket har inriktningen att överlämna beslutsrätten för licensjakt efter varg 2012 till länsstyrelserna. Det innebär att Naturvårdsverket kommer att ange verkets delegeringsbeslut det antal djur som högst får fällas vid licens och skydds-jakt. Naturvårdsverket föreslår som kompensation för de som jagar i län som tagit emot valpar eller där invandrad/flyttad varg etablerat sig bör få en större tilldelning vid beslut licensjakt. Vidare föreslår Naturvårdsverket att de län som tar emot en flyttad genetiskt värdefull varg bör få en extra varg i tilldelningen vid beslut om licensjakt för att om möjligt få ökad acceptans för utsättning av vuxen varg.

En annan åtgärd som kan vara värd att pröva är ökad samverkan mellan stat och kommun där personer som står till arbetsmarknadens förfogande skulle kunna genomföra skadeförebyggande insatser inom rovdjurspolitiken som arbetsmarknadspolitisk åtgärd eller för ungdomar som kommuner har uppföljningsansvar för och för vissa socialbidragssökande inom kommunen.

## 9. Författningsförslag

### 1. Förslag om ändring i viltskadeförordningen (2001:724)

Naturvårdsverket föreslår dels att en ändring av 3 § viltskadeförordningen (2001:724) ska ha följande lydelse,

#### 3 §

<i>Nuvarande lydelse</i>	<i>Föreslagen ny lydelse</i>
<p>3 § Sametinget får till en sameby lämna bidrag till åtgärder för att förebygga att varg, björn, järv, lo eller kungsörn orsakar skador på renar. Bidrag får lämnas endast efter ansökan och för åtgärder som normalt inte ingår i renskötseln.</p> <p>Bidraget skall räknas av från ersättning som lämnas enligt 4 §.</p>	<p>3 § Sametinget får till en sameby lämna bidrag till åtgärder för att förebygga att varg, björn, järv, lo eller kungsörn orsakar skador på renar. Bidrag får lämnas endast efter ansökan och för åtgärder som normalt inte ingår i renskötseln.</p> <p>Bidraget skall, i fråga om björn järv lo eller kungsörn räknas av från ersättning som lämnas enligt 4 §.</p>

## 10. Konsekvensbedömning

Naturvårdsverket anser att det är svårt att bedöma omfattningen och konsekvenserna av ev. nybildade vargrevir. Att veta hur många och var invandrade eller flyttade vargar kommer att etablera nya revir är omöjligt att förutsäga. Det innebär att det finns många hypotetiska resonemang om vilka geografiska områden som blir aktuella och vilka konsekvenser som en etablering kan innebära.

### Syfte

Naturvårdsverket har fått i uppdrag att föreslå lämpliga kompensationsåtgärder, utöver licensjakt, vid naturlig invandring av vargar och vid utsättning av varg i Sverige. Syftet med denna konsekvensanalys är att få en uppfattning om vilka samhällsekonomiska konsekvenser som de olika åtgärdsförslagen innebär. För varje alternativ redovisas kostnader för aktörer i samhället.

I uppdraget skrivs att förslag till kompensationsåtgärder ska lämnas vid naturlig invandring av varg med östligt ursprung, utsättning av varg, eller vid etablering av nya vargrevir föranledda av invandring eller utsättning av varg. Naturvårdsverket bedömer därför att följande fall är aktuella för kompensationsåtgärder:

- Åtgärder i renkötselområdet där invandrad varg kommer och/eller befinner sig
- Invandrad/inflyttad finsk/rysk varg är stationär i Norra Norrland
- Revir med invandrad/inflyttad varg
- Revir med förstagenerationsavkommor (s.k. F1:a) efter invandrar/flyttad varg
- Område där invandrad/flyttad varg sätts ut

### Nollalternativ

Nollalternativet är att inga ytterligare förebyggande kompensationsåtgärder utgår till de som påverkas negativt av invandrade eller flyttade vargar. Befintligt regelverk, ersättnings- och bidragsnivåer beskrivs mer i detalj i kapitel 3.

### *Rennäringen*

Rennäringen får ersättning för förekomst av varg. Regelbunden förekomst av varg ersätts med 80 000 kronor medan en tillfällig förekomst ersätts med 35 000 kronor. Vid föryngring av varg inom en samebys betesområde är ersättningsbeloppet 500 000 kronor. Det beror på att en vargföryngring ger större skador. ([www.sametinget.se](http://www.sametinget.se) 20110509)

### Näringsen för övriga tamdjur

Det går att söka bidrag för den kostnad som är utöver att anlägga ett stängsel och ett s.k. rovdjursavvisande stängsel med en bidragsnivå på 20 kr/m<sup>4</sup>. Bidragen är möjliga att söka för skydd mot varg, björn och lodjur till stängsel runt betesmark för får, nöt, get, och häst. Sedan 2010 ingår bidragen i Landsbygdsprogrammet<sup>5</sup> och är möjliga att söka i Stockholms, Uppsalas, Södermanlands, Västra Götalands, Värmlands, Dalarnas, Gävleborgs, Västernorrlands, Jämtlands, Västerbotten och Norrbottens län. 20 av 40 miljoner som är öronmärkta till insatsen mellan 2010-2013 har hittills fördelats till länen. I Tabell 1 redovisas fördelningen mellan länsstyrelserna, medel som motsvarar de ansökningar som länsstyrelserna har godkänt och utbetalda (färdigställda och godkända projekt).

**Tabell 1 Jordbruksverkets fördelade, beviljade och utbetalda medel av bidrag till rovdjursstängsel till länsstyrelserna. 20 av 40 miljoner har hittills fördelats.**

Länsstyrelse	Fördelade medel (tkr)	Beviljade ansökningar (tkr)	Utbetalda medel (tkr)
Stockholm	930	404	294
Uppsala	1 112	41	
Södermanland	266	-	
Västra Götaland	3 862	394	8
Värmland	3 415	325	171
Örebro	1 406	487	192
Västmanland	1 058	428	300
Dalarna	3 812	338	228
Gävleborg	1 546	187	
Västernorrland	534	-	
Jämtland	975	126	84
Västerbotten	585	-	
Norrbotten	499	24	24
<b>Totalt</b>	<b>20 000</b>	<b>2 754</b>	<b>1 301</b>

Det finns ett mål om att 1 300 ha betesmark ska ha rovdjursavvisande stängsel. Under 2010 beviljades ca 90 projekt och innebär att ca 500 ha betesmark får stängsel. Beloppet som kommer att betalas ut om alla projekt godkänns är ca 2,75 Mkr och innebär att det kommer att finnas bidrag att söka utöver att målet om 1300 ha uppnås.

<sup>4</sup> Bidraget är en schablon för kostnaden och den som ansöker behöver inte redovisa kostnaden. Utbetalning genomförs när länsstyrelsen har kontrollerat stängslet.

<sup>5</sup> Bidraget ingår i miljöinvesteringar, utvald miljö. Tidigare hanterade Naturvårdsverket bidrag till rovdjursavvisande stängsel rovdjur genom det s.k. viltskadeanslaget

Det är också möjligt att få bidrag för rovdjursavvisande stängsel från viltskadeanslaget. Syftet är att även mark som inte är blocklagd ska ha möjlighet att beviljas bidrag. Det uppstår t.ex. om ett skogsblock finns mellan två betesmarker och hela området behöver stängsel<sup>6</sup>. Bidraget fördelas av länsstyrelserna som beslutar om bidragsnivå.

#### *Kompensation inom licensjakt*

Det är en möjlighet att jaga varg och att få kompensation genom licensjakten. Det innebär att de som jagar i län eller del av län som tar emot vargen och det län eller del av län där invandrad/flyttad varg etablerar sig kompenseras genom t ex en högre tilldelning.

#### **Handlingsalternativ**

I kapitel 4 beskrivs de kompensationsbehov som Naturvårdsverket har identifierat vid nyetablering och flytt av genetisk värdefull varg. I kapitel 5 och 6 beskriver Naturvårdsverket möjliga kompensationsåtgärder.

#### *Rennäringen*

Naturvårdsverket föreslår att det bör finnas juridiska och ekonomiska möjligheter för Sametinget att bevilja särskilda medel för skadeförebyggande åtgärder som inte dras från ordinarie ersättning för förekomst av varg. Kostnader för skadeförebyggande åtgärder räknas av från samebyns ersättning för rovdjursförekomst, vilket kan motverka en utveckling mot ökade insatser för skadeförebyggande åtgärder och innebär att samebyar inte ansöker om bidrag för skadeförebyggande åtgärder. Naturvårdsverket föreslår därför att det bör ske en ändring av viltskadeförordningen så att bidrag till skadeförebyggande åtgärder kan fås utan avdrag från utbetald ersättning för vargförekomst.

Förekomst av en enskild varg kan medföra större skador på rennäringen i jämförelse med t.ex. enskilda lodjur. Ersättningarna är för tillfällig förekomst av arterna är dock lika stora idag. Naturvårdsverket föreslår att ersättningsnivån för vargförekomst bör ses över.

Naturvårdsverket föreslår vidare att länsstyrelsen ska få möjlighet att bevaka vargen. Att bevaka vargen kan i sig vara en skadeförebyggande åtgärd. Vargen ska förses med sändare, avmaskas och följas i sex månader innan en flytt till vargens huvudutbredningsområde i Mellansverige blir aktuell. En sådan åtgärd bör kunna minska de skador som vargförekomst kan åstadkomma. Skador på renar kan ändå uppkomma och samebyn bör därför kunna ha möjligheten att erhålla bidrag för skadeförebyggande åtgärder.

---

<sup>6</sup> Bidraget i landsbygdsprogrammet kan endast beviljas om det är åker eller betesmark.

**Tabell 2 Kostnader för övervakning**

	Kostnader per varg <sup>7</sup>
Förse med sändare	100 000
Övervakning sex månader	265 000
Avmaskning	1 000
Totalt	366 000

Kostnaderna för att förse varg med sändare, avmaska och övervaka under sex månader beräknas kosta ca 370 000 kronor per varg se Tabell 2. Det är svårt att förutse hur många vargar det kan handla om vilket gör att den totala kostnaden för övervakning inte går att beräkna. Naturvårdsverket föreslår att åtgärden finansieras av anslaget för värdefull natur.

Naturvårdsverkets förslag att medel för skadeförebyggande åtgärder inte ska räknas av från ersättning för rovdjursförekomst innebär att det totala anslaget för viltskador bör höjas alternativt att medel örnmärks för skadeförebyggande åtgärder. Kostnaden per vargförekomst beräknas därmed vara betydligt högre än de 80 000 kronor som idag betalas ut.

#### *Näringen för övriga tamdjur*

För näringen för övriga tamdjur föreslår Naturvårdsverket att de som finns i områden med invandrad eller flyttad genetisk värdefull varg ska få utökad möjlighet till bidrag för anläggning av rovdjursavvisande stängsel. Finansieringen föreslås tas från viltskadeanslaget.

Naturvårdsverket föreslår också att bidraget på 20 kr/m för att anlägga rovdjursavvisande stängsel till näring för övriga tamdjur ska öka. Naturvårdsverket bedömer att det behövs en utredning om schablonbidraget. Naturvårdsverket bedömer att en ökning ryms inom ramen för ersättning för utvald miljö landsbygdsprogrammet. För att en ökad höjning av bidraget i Landsbygdsprogrammet behövs ett godkännande av EU-Kommissionen.

Materialkostnaden för att få ett rovdjursavvisande stängsel varierar beroende på befintligt stängsel, möjligheten till ett stängsel med raka linjer, antal hörn som behövs, parallellhörn<sup>8</sup>, antal grindar, typ av stängsel och om tjänsten att sätta upp stängslet behövs. Det tillkommer också en kostnad för elaggregat och underhållskostnader, t.ex. för att klippa gräset vid de låga eltrådarna. I Tabell 3 visas beräk-

<sup>7</sup> Kostnaderna tagna från rapporten "Genetisk förstärkning av den svenska vargstammen 2010". (Ärendenr: NV-01921-10)

<sup>8</sup> Hörnen förstärks av stolpar för att öka stängslets hållbarhet.

nade materialkostnader (exklusive moms) för fyra stängsel typer vid anläggning av nytt stängsel. Ett elaggregat kostar ca 5 000-10 000kr beroende på inhängnadens storlek (Viltskadecenter).

**Tabell 3 Beräknade materialkostnader (exklusive moms) för rovdjursavvisande stängsel. Alla beräkningar baseras på 15 st. 100 m. sträckor (enklare med 1500 m). Insultimber (den gråmarkerade kolumnen) är det material som Viltskadecenter rekommenderar (Viltskadecenter)**

	Insultimber (kr/m)	Robinien (kr/m)	Tryckt (kr/m)	Tornadonät (kr/m)
Elrepsgrind (3), hörn (12), grindhål (3), extra parallell (8)	18,10	13,12	11,55	31,58
Trägrind (3), hörn (12), grindhål (3), extra parallell (8)	21,30	16,32	14,75	34,78
Metallgrind nät (2), hörn (8), grindhål (2), extra parallell (3)	17,56	12,58	11,69	31,18
Metallgrind tråd (2), hörn (8), grindhål (2), extra parallell (3)	19,96	11,98	11,09	30,58
Gånggrind trä (2), hörn (8), grindhål (2), extra parallell (3)	17,29	12,31	11,42	30,91

Arbetskostnaden för anläggning av ett femtrådigt elstängsel med insultimber är ca 50-60 kr/m (exklusive moms). Till det tillkommer kostnader för grindar och grindhål, ca 1 500kr samt handtag, 800 kr för elhandtag (är möjligt i kombination med insultimber) eller 3 000kr för en metallgrind. För att komplettera ett fårstängsel behövs 2 eltrådar (en ovanför och en nedanför stängslet) och det kostar ca 100 kr/m (exklusive moms) samt kostnader för hörn. Om det finns berg vid betesmarken behövs bergdubbing för att anlägga stängslet och det kostar ca 350kr/stolpe (exklusive moms). Arbetskostnaden för att anlägga stängsel med insultimber är ca 30-40kr/m (Muntligen Dick Karlsson, Delka produkter AB).

#### *Kompensation inom licensjakt*

På grund av den invandrade/flyttade vargens höga genetiska värde minskar möjligheterna till skyddsjakt eftersom beslut om skyddsjakt kan försvåra upprätthållandet av gynnsam bevarandestatusen. Detta resonemang talar för att kompensationsåtgärder främst bör vidtas där vargen etablerar sig men också där valpar sätts ut i befintliga revir. Den plats där vuxen varg sätts ut bör ur kompensationshänseende betraktas som vilken plats som helst där varg kan passera. Det bör påpekas att enstaka vargar kan passera de flesta platser i Mellansverige när som helst men kanske främst under perioden då valparna lämnar sitt födelserevir för att söka sig en partner.

Naturvårdsverket förslår en större tilldelning vid licensjakt i län som tagit emot valpar eller där invandrad/flyttad varg etablerat sig. Detta kommer innebära att det



blir en lägre tilldelning i län där inga genetiskt värdefulla vargar etablerat sig eller i län där inga valpar satts ut. Det finns förslaget att ett vargrevir bör tas bort om en invandrad/flyttad varg etablerar sig i länet. Naturvårdsverket förslår också att de län som tar emot en flyttad genetiskt värdefull varg bör få en extra varg i tilldelningen vid beslut om licensjakt. Det bör betonas att fördelningen mellan län inom licensjakten ska ske inom ramen för det högsta antal djur som får fällas.

#### *Akutgrupper*

Naturvårdsverket bedömer att akutgruppsverksamheten bör fortsätta och utvidgas så att verksamheten bör komma fler länsstyrelser till del.

#### *Samarbete Stat - kommun*

Ett tänkbart genomförande, som bedöms kräva politiska beslut och ökad samverkan mellan stat och kommun, kan vara att låta personer som står till arbetsmarknadens förfogande att kunna genomföra skadeförebyggande insatser inom rovdjurspolitiken som arbetsmarknadspolitisk åtgärd. Ytterligare en insats kan vara att staten stödjer etableringen av lokala "resursgrupper" med kompetens och kunskap när det gäller förebyggande åtgärder och akuta insatser inom rovdjursområdet. Dessa grupper kan byggas upp och drivas som arbetsmarknadspolitiska åtgärder. Grupperna bör ha ett brett uppdrag. Tillsammans med kommunal och regional expertis, genom allt från information till konkreta åtgärder, bidra till att acceptansen för rovdjur stärks i lokalsamhället. Ett utvecklat samarbete mellan stat och kommun i arbetet med förebyggande åtgärder bör undersökas vidare.

### **Konsekvenser**

#### *Statsförvaltningen*

Föreslagna förändringar för rennäringen innebär att prioriteringar av utbetalda medel från viltskadeanslaget behövs. Det innebär vidare en höjning av utbetalda medel eftersom bidrag för skadeförebyggande åtgärder och ersättning för vargförekomst inte ska konkurrera utan det ska vara möjligt att få båda delar.

En ökning av bidragen till rovdjursavvisande stängsel vid förekomst av nyetablerad eller flyttad genetisk värdefull varg kan innebära att medelsbehovet i viltskadeanslaget ökar. Inom renskötselområdet kan det också bero på vilka ersättningar som behöver betalas ut för förekomst av lodjur och järv.

En ytterligare utredning om höjning av ersättningen för anläggning av rovdjursavvisande stängsel genomförs kan det kräva administrativa kostnader för berörda myndigheter.

#### *Företag*

Det kan underlätta för rennäringen att kunna få en bättre kunskap om var vargen befinner sig.

Näringsen för övriga tamdjur föreslås att få ett ökad bidrag till arbets- och materialkostnader för anläggning av rovdjursavvisande stängsel i revir med genetisk värdefull varg.

Eftersom det är oklart var och hur många vargar som vandrar in och/eller flyttas är det svårt att förutse hur många företag som kan beröras. Inom befintlig ram kan företag som inte befinner sig i områden med genetiskt värdefull varg kan påverkas negativt om prioritering sker för de företag som befinner

#### *Övriga*

Kompensation inom licensjakten innebär att de som jagar de län som tar emot vargen och det län där invandrad/flyttad varg etablerar sig kompenseras genom t ex en högre tilldelning.

## 11. Källförteckning

Sand H, Liberg O, Aronson Å, Forslund P, Pedersen HC, Wabakken P, Brainerd S, Bensch S, Karlsson J och P Ahlqvist 2010. Den Skandinaviska Vargen en sammanställning av kunskapsläget 1998 – 2010 från det skandinaviska vargforskningsprojektet SKANDULV, Grimsö forskningsstation, SLU. Rapport till Direktoratet for Naturforvaltning, Trondheim, Norge.

Viltskadestatistik 2010. Skador av fredat vilt på tamdjur, hundar och gröda. Viltskadecenters rapport 2011.1.

## 12 Bilagor

1. Inbjudna myndigheter och organisationer till samrådsmöte den 6 maj 2011-04-26
2. Genetiska effekter av jakt och skydd av F1:or och F2:or. Komplettering till Delrapport 2 från Leverantör 3. Linda Laikre, Nils Ryman, Mija Jansson och Ingvar Ståhl, Populationsgenetik, Zoologiska institutionen, Stockholms universitet,
3. Immigranter och F1:or vinter 2010/2011. Preliminära data.. Viltskadecenter
4. Sammanställning av inkomna förslag och synpunkter



**Bilaga 1**

*Inbjudna representanter för myndigheter och organisationer till samrådsmöte den 6 maj 2011.*

Grimsö forskningsstation  
Stockholm universitet  
Samtliga länsstyrelser  
Sveriges kommuner och landsting  
Svenska samernas riksförbund  
Lantbrukarnas Riksförbund  
Sveriges Jordägarförbund  
Svenska rovdjursföreningen  
Världsnaturfonden  
Svenska Jägareförbundet  
Jägarnas Riksförbund  
Viltskadecenter  
Skogsindustrierna  
Svenska fåravelsförbundet  
Sveaskog  
Statens fastighetsverk  
Jordbruksverket  
Sametinget  
Rådet för rovdjursfrågor

*Bilaga 2*  
*18 mars 2011*

## **Genetiska effekter av jakt och skydd av F1:or och F2:or (Fråga 5)**

### **Komplettering till Delrapport 2 från Leverantör 3**

Linda Laikre, Nils Ryman, Mija Jansson och Ingvar Ståhl

Populationsgenetik, Zoologiska institutionen,  
Stockholms universitet, 106 91 Stockholm

epost: [linda.laikre@popgen.su.se](mailto:linda.laikre@popgen.su.se); [nils.ryman@popgen.su.se](mailto:nils.ryman@popgen.su.se)

Denna kompletterande del avser följande frågor från Naturvårdsverket, där "förra årets licensjakt" avser jakten i januari 2010:

5. Vilken effekt på vargstammens genetiska situation har skydd av vargar med östligt ursprung och av deras avkommor (F1, F2) under licensjakt vid olika inflyttningsstrategier?
  - 5.1. Hur många år bör införlivade vargars revir undantas från jakt?
  - 5.2. Behöver F1:or undantas från jakt? Hur många och vilka av dem? I hur många år i så fall?
  - 5.3. Behöver F2:or undantas från jakt?
  - 5.4. Skiljer sig olika vargrevir i Sverige med stationära skandinaviska vargar med avseende på deras värde för vargstammens genetiska status? Bör vissa vargrevir med skandinaviska vargar undantas från kommande licensjakt?
  - 5.5. Hur bedömer Leverantör 3 utfallet av förra vinterns licensjakt på varg med avseende på vargstammens genetiska status och de fällda vargarnas genetiska värde i populationen?

### ***Stamträdet över vargpopulationen och inavelsberäkningar***

Belysning av frågorna 5 i uppdraget från Naturvårdsverket har krävt tillgång till stamträdet för den vilda vargstammen. Detta stamträd har erhållits i form av en Excel-fil. Under arbetets gång har flera brister och oklarheter i stamträdsfilen upptäckts vilket resulterat i att upprepade förfrågningar om kompletterande uppgifter behövt göras. Bristerna har gällt avsaknad av information, exempelvis gällande när olika individer dött, vilka individer som dödats i jakten, vilka individer som antas vara levande, vilka som obducerats, resultaten av obduktion, etc. Oklarheter i släktskapsinformationen har också upptäckts, exempelvis flera fall av okända föräldrar och individer som finns med i en fil men som saknas i en annan och tvärt om.

Vi har vid upprepade tillfällen bett om att få se de genetiska data som legat till grund för stamträdet men inte fått tillgång till dessa uppgifter. Eftersom individerna är mycket nära släkt och individbestämningen i vissa fall är gjord från prover som inte tagits direkt från djuret självt (utan från insamlat hår, löpblod, etc.) ser vi en potentiell risk för osäkerheter i individ- och släktskapsbestämningarna. Beroende på var i trädet eventuella osäkerheter förekommer kan de få effekt på bedömningen av individuell släktskap. Vi anser att det föreligger ett intresse av att i en bredare vetenskaplig grupp kunna belysa frågor kring säkerheten i individbestämningarna och slutsatserna kring släktskapsförhållandena.

Även i den senast filen (erhållen den 8 februari 2011) föreligger oklarheter. Vi har dock valt att ändå basera beräkningar av inavel och mean kinship från denna fil. Vi har även erhållit de data som legat till grund för Olof Libergs rapportering om inavelsgrad före och efter jakt.

Vi har beräknat inavelsgrader på basis av erhållen stamträdsinformation och kan konstatera att de av oss beräknade inavelskoefficienterna stämmer med dem som finns i den senast erhållna stamträdsfilen. Däremot finns diskrepanser mellan de inavelskoefficienter Liberg använt för sin rapportering av inavel före och efter jakt och de vi har beräknat. Skillnaderna gäller både enskilda individers inavelsgrad och vilka individer som faktiskt ingår i materialet.

Bland annat finns flera revir med i Libergs fil som saknas i själva stamträdsfilen. Skillnaderna resulterar dock inte i några dramatiska skillnader vad gäller



genomsnittlig inavelsnivå före och efter jakt. Liberg beräknar släktskapsgraden (coefficient of kinship) bland 34 aktiva par våren 2009 till 27.3 procent och vi får siffran 26.4 procent för samma par. Liberg beräknar släktskapsgraden mellan 28 aktiva par våren 2010 till 25.2 procent medan vi erhåller 23.1 procent. Skillnaderna är således inte stora i genomsnitt, men det är oroande att information som förväntas vara densamma inte överensstämmer mellan olika filer. För vissa enskilda par är skillnaden stor och skiljer i några fall på flera procentenheter.

### ***Synpunkter och rekommendationer rörande stamträdet för vargpopulationen***

1. Stamträdet över den vilda vargstammen utgör unik information som är central att förvalta, uppdatera, kontinuerligt analysera och använda i den praktiska förvaltningen.
2. Transparensen kring stamboksuppgifterna är viktig. Informationen bör vara öppen och lätt tillgänglig för vetenskaps- och förvaltningssamhällena.
3. Vi uppfattar att stamträdsinformationen i dagsläget inte är lättillgänglig och att det föreligger en rad brister i filen. Dessa brister gör dels att det är oklart vilka uppgifter som gäller, och dels att det är svårt att sätta sig in i den information som finns i filen och vad som ligger till grund för denna information.
4. Genotypbestämningar i mikrosatellit-loci ligger till grund för bestämning av inbördes släktskapsrelationer. Eftersom bestämningen är av avgörande betydelse för såväl vetenskapliga slutsatser som en adaptiv förvaltning där bevarandegenetiska hänsyn tas är det viktigt att data utsätts för en noggrann kontroll. Vi har inom ramen för uppdraget inte haft tillgång till genotyperna. En oberoende granskning av genotyper och resulterande stamträd bör utföras. Lämpligen görs denna granskning av forskare som inte är starkt kopplade till svensk vargforskning.
5. Individregistreringen i stamträdet förefaller onödigt komplicerad med ett system där id-nummer byts ut om djuren dör eller fångas in och märks. Om en sådan märkt individ tidigare fått avkomma måste individens id-nummer även bytas ut i föräldrainformationen för dessa avkommor. Det finns ingen koppling mellan det första individnumret och det senare vilket gör det svårt att kontrollera om oklarheter i stamträdsfilerna beror på missar vid omnumrering.
6. Under arbetets gång har det visat sig att flera versioner av stamboksfilen förekommer, olika information finns i olika filer och vissa diskrepanser förekommer mellan filerna. Det föreligger flera oklarheter även i den fil som slutligen användes i vår analys. Därför behövs en genomgång av stamträdsfilen där samtliga uppgifter kontrolleras noggrant. Vidare behövs rutiner för kontinuerlig uppdatering av filen med nytillkommen information kring samtliga vargar i populationen och en kompletterande beskrivning av filens uppläggning och den ingående informationen.

### ***Inavel och genomsnittlig släktskapsgrad före och efter jakten 2010***

Vi har fokuserat den genetiska analysen kring 2010 års licensjakt. Vi har beräknat inavelsgrader (F) och genomsnittlig släktskap (mean kinship, MK) för de individer som enligt erhållna stamträdsuppgifter kan betraktas som levande innan licensjakten

2010. Det handlar om totalt 209 individer ( $n=209$ ) vars inavelsgrader varierar mellan 0.00-0.47 med ett medelvärde på 0.27. Genomsnittlig släktskapsgrad (MK) för dessa individer är 0.01-0.32 med ett medelvärde på 0.28 (Tabell 1).

Individer med ursprung i Galven- och Kynnareviren undantogs från jakt 2010 eftersom de härstammar från två hanar som vandrat in under senare år och som är obesläktade med den svenska populationen. Deras avkommor (F1) är inte inavlade ( $F=0$ ) och både de invandrade hanarna och deras avkommor är av stort genetiskt värde eftersom de tillför populationen nytt genetiskt material och bidrar till att bryta inaveln.

När de 14 individerna med ursprung i dessa båda revir undantogs bestod den jaktbara populationen av 195 djur med inavelsgrader varierande mellan 0.14-0.47 med medelvärdet 0.29 (Tabell 1). Mean kinskip (MK) varierar för dessa individer mellan 0.24-0.33 med ett genomsnitt på 0.30. Den genomsnittliga inavelsgraden bland de 28 skjutna vargarna var 0.26 och varierade mellan 0.19-0.33. Inavelsgraden bland skjutna djur är alltså lägre än den bland individerna som fanns tillgängliga för jakt. Av åtta djur med lägst inavelsgrad före jakten 2010 har två skjutits.

Inavelsgradernas relativa fördelning i populationen före och efter jakt visas dels för samtliga individer ( $n=209$ ; Figur 1) och dels för populationen utan Galven-Kynnarevirens djur ( $n=195$ ; Figur 2). I tabell 1 anges genomsnittliga inavelsgrader och MK före och efter jakt 2010 med och utan vargarna från Galvenreviret och Kynnareviret.

Vi har fått intryck av att jaktuttaget var ämnat att vara slumpmässig med avseende på genetik hos de individer som skulle skjutas sedan Galven-Kynna-individerna undantagits. En viktig fråga är om så verkligen blev fallet. Vi undersökte hur väl fördelningen av inavelskoefficienter bland de 28 individer som sköts stämmer överens med den som förväntas om djur dras slumpmässigt bland de 195 individer som fanns i populationen innan jakt (alltså vid jakt som är slumpmässig med avseende på inavelsgrad; Figur 3). Vi använde oss av ett permutationstest för att se hur väl fördelningen av de 28 inavelskoefficienterna hos de faktiskt skjutna vargarna stämmer överens med den som förväntas om de 28 individerna dragits slumpmässigt (utan återläggning) ur fördelningen av inavelskoefficienter (bland totalt 195 djur) innan jakt. Slutsatserna av denna analys är *i*) att inavelsgraden bland skjutna djur är påtagligt lägre än den hos gruppen djur som jagades (Figur 3a och b) och skillnaden är statistiskt säkerställd ( $P^{**} \approx 0.007$ ) samt *ii*) att variansen bland de skjutna djuren är signifikant lägre, de representerar alltså en mer homogen grupp med avseende på inavel, än vad som skulle förväntats vid slumpmässigt uttag ( $P^* \approx 0.04$ ). Djuren som sköts kan således inte betraktas som slumpmässigt dragna ur populationen med avseende på inavelsgrad. Jakten 2010 har alltså resulterat i en viss försämring vad gäller inavelsnivån i populationen.

Vad gäller MK föreligger ingen skillnad mellan de 195 individer som fanns tillgängliga för jakt och de 28 som faktiskt sköts. Det genetiska läget med avseende på släktskapsgrad har alltså vare sig förbättrats eller försämrats av jakten. Fyra av de sex individer som hade populationens lägsta MK har skjutits i jakten.

### ***Möjliga utfall***

I stället för att ”slumpmässigt” välja de individer som skulle skjutas hade det varit möjligt att rikta in jakten efter särskilda individer och till exempel företrädesvis ha jagat djur med hög inavelsgrad eller hög släktskapsgrad (nedre delarna av Tabell 1). Om de med högst genomsnittlig släktskapsgrad (MK) valts ut hade en marginell effekt kunnat uppnås. MK bland de skjutna individerna hade då legat på 0.32 (i stället för 0.29) och genomsnittet efter jakt på 0.29 i stället för 0.30 (samtliga siffror exkluderar de skyddade djuren från Galven- och Kynnareviren).

Om jakten i stället inriktats på särskilt inavlade individer hade genomsnittlig inavelsnivå kunnat reduceras till  $F=0.265$  efter jakt i stället för att öka marginellt från  $F=0.286$  till  $F=0.290$  som blev det verkliga utfallet (exkluderande de skyddade djuren i Galven- och Kynnareviren, Tabell 1).

Vi har inte granskat vad som på sikt händer om jakten fortsätter och hela tiden inriktas mot de individer som är mest inavlade alternativt har högst MK (eller en kombination). En sådan utredning förefaller angelägen om vargförvaltningen kommer att inkludera jakt även framgent.

### ***Förlust av founderalleler och skydd av F1 och F2***

Avkomman i Galvenreviret och Kynnareviret representerar första generationens avkomma (F1) från invandrad varghane och svensk vargtik. Avkomman är inte inavlade ( $F=0$ ) och den genomsnittliga släktskapsgraden (MK) är ungefär hälften av den för övriga vargar. Det är centralt att F1 så långt som möjligt undantas från jakt och att varken F1 eller invandrade individer avlivs. Målsättningen bör vara att det genetiska bidraget från varje invandrad obesläktad varg (ny founder) i normalfallet ska uppgå till samma nivå som det genetiska bidraget från vardera av de tre ursprungliga founderindividerna.

Vi har analyserat det genetiska bidraget från samtliga fem founderdjur och finner att Galvenhanens och Kynnahanens gener endast utgjorde 1-2 procent av genpoolen innan jakten 2010. Gener från de två ursprungliga founderindividerna (det så kallade Nyskogaparet) utgjorde 70 procent av genpoolen och Gillhovhanens gener representerar 28 procent.

Det är viktigt att så många individer från F1-generationen som möjligt överlever och reproducerar sig. Vad gäller F2 ingår inga sådana individer i den stamboksfil vi erhållit. De parbildningar som uppstår (vilken partners F1-individerna väljer) kommer att avgöra inavelsgraden hos F2. I genomsnitt förväntas inavelsnivån ligga kring 0.15 – alltså väsentligt lägre än för genomsnittsvargen. MK för F2 kommer också att ligga lägre än för övriga vargar med enbart gener från de tre ursprungliga founder-djuren, men förväntas att vara över 0.2 i genomsnitt. Mot denna bakgrund är det rimligt att skydda även F2 från jakt. Även ur perspektivet att eftersträva ett jämnt bidrag från founder-individerna är det viktigt att F2 skyddas.

Frågan om hur många år som särskilt skydd behövs av framförallt F1 avgörs av vilken framgång de invandrade vargarna har med sin reproduktion. För att invandringen ska ha effekt måste gener från de invandrade vargarna spridas i populationen. Spridningen bör vara sådan att den motsvarar den för andra founderdjur, vilket innebär att vardera av Galvenhanen och Kynnahanens gener bör utgöra ca. 20 procent av genpoolen. Om fler obesläktade individer (founders) tillförs populationen är den bevarandegenetiska

målsättningen att även dessa djurs genetiska bidrag ska vara i paritet med den från övriga founderdjur. Det genetiska bidraget från varje founder ska alltså vara ungefär  $1/N_f$  ( $N_f$ = antalet founders).

I det stamboksmaterial vi erhållit uppges endast tio F1:or ha varit i livet innan licensjakten 2010 (sex avkommor till Galvenhanen och fyra till Kynnahanen). För ingen av dessa båda hanar finns några avkommor från 2009 upptagna i det stamboksmaterial vi erhållit. En av Galven-avkommorna som föddes 2008 avlivades i skydds jakt 2010, och en av Kynna-avkommorna är sannolikt tjuvskjuten. Det återstår då fem avkommor från Galvenhanen. Tre av Kynnahanens avkommor födda 2008 lever enligt den stambok vi erhållit.

Någon omfattande spridning av de två invandrade hanarnas gener har således ännu inte skett. Därför är både dessa djur och deras F1-avkommor genetiskt viktiga. F2-individer är också att betrakta som genetiskt viktiga till dess att generna från Galvenhanen och Kynnahanen fått större spridning i populationen

Vad gäller förlust av genetisk variation från de tre ursprungliga populationsgrundarna (det så kallade Nyskogaparet och Gillhovhanen) så hade 18 procent av vardera av Nyskoga-vargarnas gener förlorats innan licensjakten 2010. Jakten innebar att ytterligare två procentenheter förlorades, och förlusten av dessa founders gener låg efter jakten 2010 alltså på ca. 20 procent. Av Gillhovhanens genetiska variation hade fyra procent förlorats fram till jakten 2010 och efter jakten låg förlusten på fem procent.

Tabell 1. Fördelning av inavelskoefficienter (F) och mean kinship (MK) för olika grupperingar av vargar i samband med jakten 2010. n = antal individer.

a) Verkligt utfall av jakten.

b) Hypotetiskt resultat om de 28 djuren med högst MK skjutits.

c) Hypotetiskt resultat om de 28 djuren med högst F skjutits.

a) Verkligt utfall av jakten 2010	n	Inavelskoefficient (F)			Mean kinship (MK)		
		Medelvärde F	Varians F	Median F	Medelvärde MK	Varians MK	Median MK
Levande före jakt 2010 (alla)	209	0.269	0.0080	0.271	0.279	0.0017	0.289
Galven/Kynna	14	0.042	0.0113	0.000	0.154	0.0065	0.154
Levande före jakt utan Ga/Ky	195	0.286	0.0038	0.273	0.298	0.0002	0.300
Skjutna 2010*	28	0.262	0.0015	0.270	0.285	0.0003	0.287
Skjutna 2010**	28	0.262	0.0015	0.270	0.295	0.0003	0.297
Levande efter jakt (alla)	181	0.271	0.0090	0.273	0.278	0.0015	0.289
Levande efter jakt utan Ga/Ky	167	0.290	0.0041	0.275	0.300	0.0002	0.302

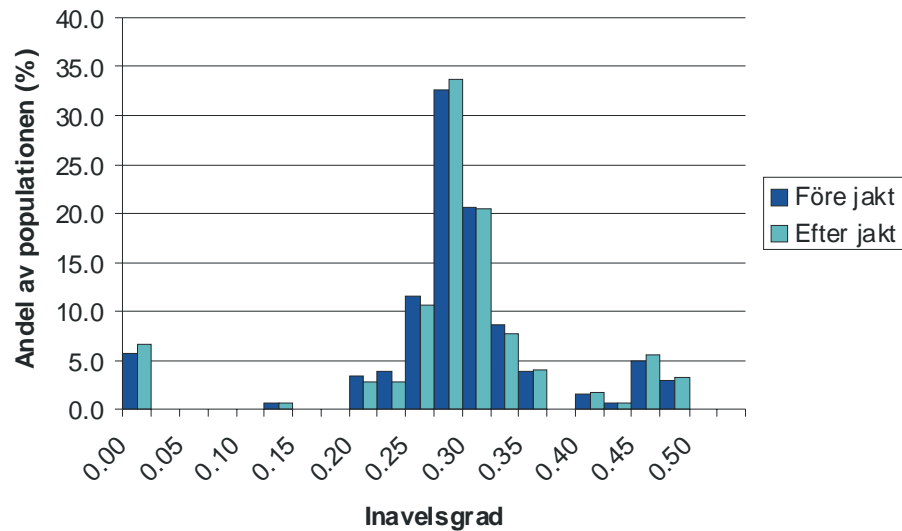
b) Om de med högst MK skjutits	n	Medelvärde F	Varians F	Median F	Medelvärde MK	Varians MK	Median MK
Potentiellt skjutna 2010*	28	0.327	0.0055	0.290	0.307	0.0000	0.306
Potentiellt skjutna 2010**	28	0.327	0.0055	0.290	0.318	0.0000	0.317
Potentiellt levande efter jakt (alla)	181	0.261	0.0078	0.271	0.272	0.0014	0.284
Potentiellt levande efter jakt utan Ga/Ky	167	0.279	0.0032	0.273	0.293	0.0001	0.296

c) Om de med högst F skjutits	n	Medelvärde F	Varians F	Median F	Medelvärde MK	Varians MK	Median MK
Potentiellt skjutna 2010*	28	0.408	0.0028	0.430	0.298	0.0002	0.303
Potentiellt skjutna 2010**	28	0.408	0.0028	0.430	0.307	0.0002	0.313
Potentiellt levande efter jakt (alla)	181	0.248	0.0054	0.270	0.274	0.0015	0.286
Potentiellt levande efter jakt utan Ga/Ky	167	0.265	0.0010	0.270	0.296	0.0002	0.298

\* MK beräknat gentemot samtliga 209 individer, inklusive Galven- och Kynnareviren

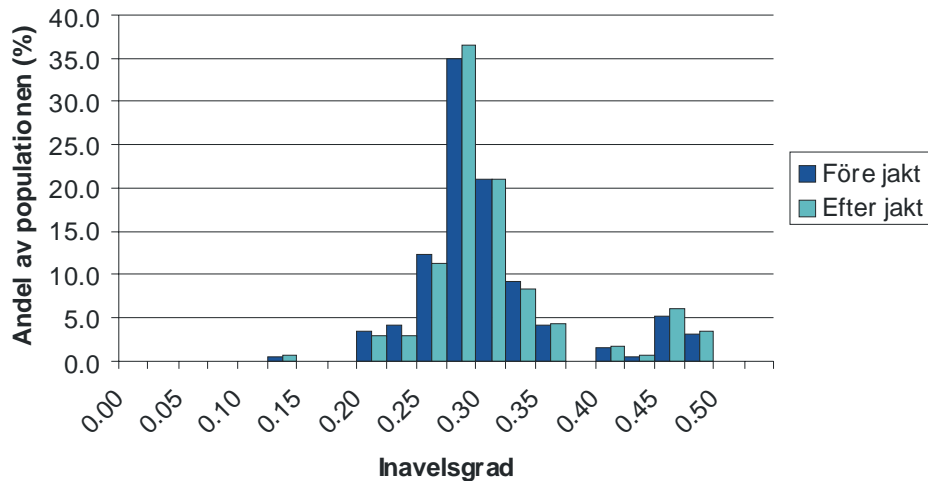
\*\* MK beräknat gentemot 195 individer, dvs. exklusive Galven- och Kynnareviren

### Inavelsgrader före och efter licensjakt 2010

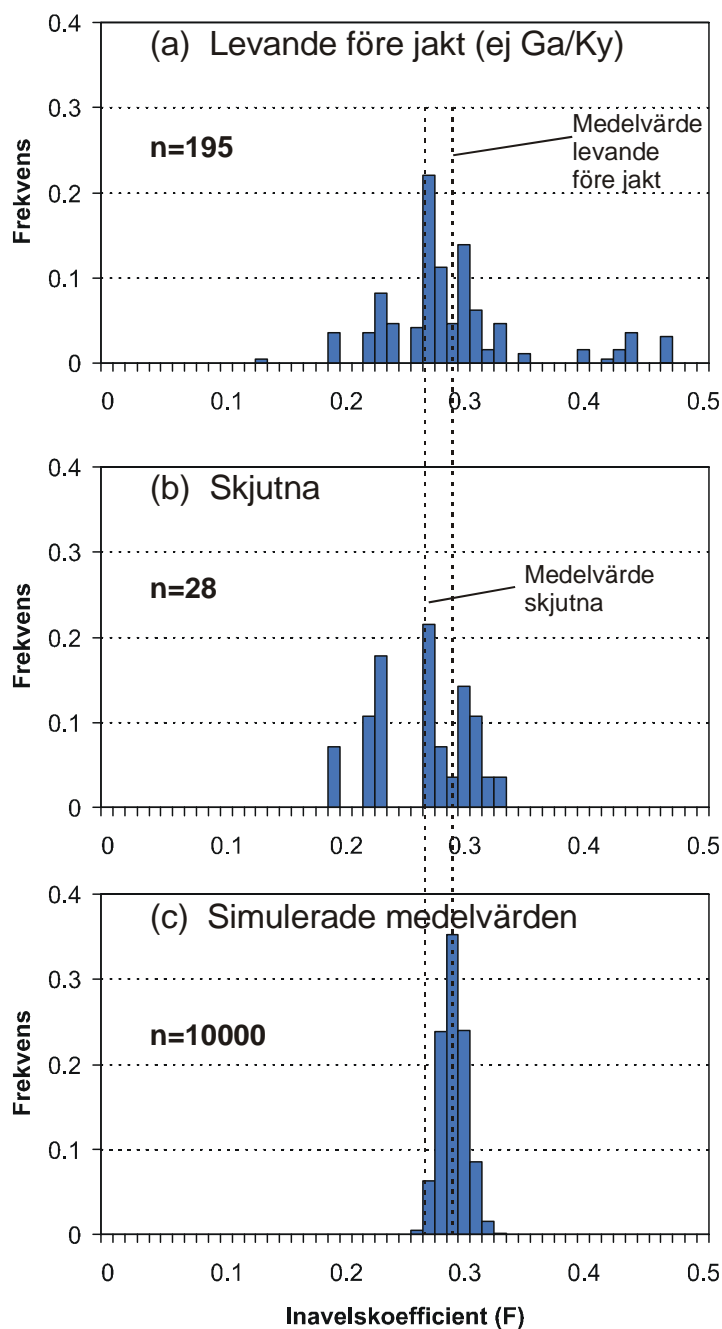


Figur 1. Procentuell fördelning av inavelskoefficienter bland vargar före (209 st) och efter (181 st) licensjakten 2010. Genomsnittlig inavelsgrad innan jakt var 0.269 (varians= 0.008), och efter jakt 0.271 (varians=0.009).

### Inavelsgrader före och efter jakt 2010 - Galven- och Kynnareviren undantagna



Figur 2. Procentuell fördelning av inavelskoefficienter bland vargar före och efter licensjakten 2010 då de skyddade individerna (Galven- och Kynnareviren totalt 14 djur) ej är medräknade. Bland de 195 individerna som levde innan jakt är den genomsnittliga inavelsgraden 0.286 (varians = 0.004) och bland de 167 som lever efter jakten är  $F=0.290$  (varians = 0.004).



Figur 3. Fördelning av inavelskoefficienter (F) bland a) de 195 levande djuren före jakten (ej Galven/Kynna) och b) de 28 skjutna djuren. De streckade linjer anger medelvärden för levande före jakt (0.286) och skjutna (0.262) individer (skillnaden är statistiskt signifikant). Den nedre figuren (c) visar fördelningen av genomsnittlig inavel i 10000 datorsimulerade grupper om 28 djur som dragits slumpmässigt (utan återläggning) från de 195 djur som levde före jakten.

**Bilaga 3.**  
Viltskadecenter 2011-05-02

**Immigranter och F1:or vinter 2010/2011. Preliminära data**

**Fet stil:** Säkerställda klara data  
*Kursiv understruken:* Delvis osäkra data, alla analyser ej klara.

1. **Överhogdal; par.** Två olika vargar har analyserats. Båda har Kynna 2 som troligt födelserevir. Hanen skjuten på skydds jakt under vintern. Osäkert om den kvarvarande fortfarande är i området.
2. *Galvenreviret*; föryngring och familjegupp. Den revirhävdande hanen i Galven har inte bekräftats genetiskt under inventeringssäsongen 2010/2011 men genetiska analyser av valpspillning visar dock att vargen har ynglat våren 2010. Immigranten i Galven har producerat valpkullar 2008, 2009 och 2010. Sannolika endast ett revirmarkerande djur i reviret vintern 2010/2011. Fältpersonalen bedömer att det är en hane.
3. *Riala*; föryngring och familjegrupp. En avkomma (hane) till Galven har ynglat våren 2010. Vargen har ännu inte bekräftats genetiskt vintern 2010/2011. Prov finns insamlat och kommer att analyseras under våren.
4. **Gåsborn**; föryngring och familjegrupp. En avkomma (kön okänt) till Kynna 2 har ynglat våren 2010. Vargen är bekräftad genetiskt vintern 2010/2011.
5. *Skugghöjden*; föryngring och familjegrupp. Även om vargen, en hane från Kynna 2, ännu inte bekräftats genetiskt vintern 2010/2011 vet vi att den ynglat 2010. Prov finns insamlat och kommer att analyseras under våren.
6. **Hammarby/Nora**, par: Hanen i reviret vintern 2010/2011 är en avkomma från Kynna 2.
7. **Homna**, par: En avkomma (hane) till Galven analyserades vintern 09/10 som stationär i Homnareviret. Vargen har ännu inte bekräftats genetiskt vintern 2010/2011. Tiken i paret skjuten på skydds jakt.
8. *Kynnefjäll*: Sannolikt är det en Galven avkomma som utgör hanen i reviret. Endast ett prov analyserat ännu varför vi sätter resultatet som preliminärt.

Galven: Icke skandinavisk hane och skandinavisk tik  
Kynna 2: Icke skandinavisk hane och skandinavisk tik



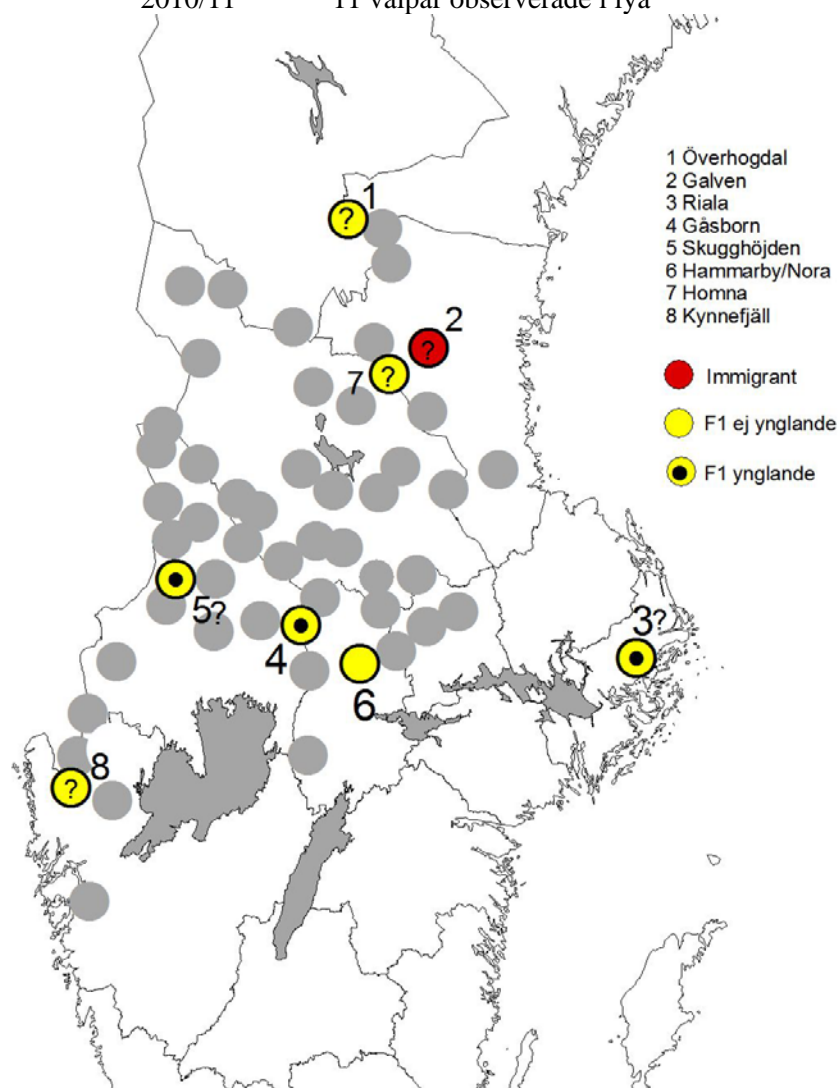
Avkommor: När djuren spårats på vintern kan det ingå valpar från tidigare säsonger. Siffran för 2010 i Galven samt år 2009 i Kynna kan således omfatta även valpar från tidigare kullar.

Avkommor Galven:

2008/09	5-6 på spårnö
2009/10	6 valpar observerade i lya
2010/11	5 valpar på spårnö

Avkommor Kynna

2008/09	5 valpar på spårnö
2009/10	8 valpar på spårnö
2010/11	11 valpar observerade i lya



**Bilaga 4**

<b>Remissinstans</b>	<b>Synpunkt</b>
Jägareförbundet	<p>Flyttad varg som etablerat revir ska vara helt fredad första året som den reproducerat sig. Jakt ska tillåtas efter andra kullen.</p> <p>Inflyttad varg som inte reproducerat sig efter tre år ska omfattas av licensjakt.</p> <p>De revir där vargvalpar sätts ut bör fredas ett år.</p> <p>Jakt på en extra varg ska medges i det län där en varg sätts ut.</p> <p>Det län där en utsläppt varg etablerar sig ska kompenseras genom att länet tillåts ta bort 1-2 vargrevir.</p>
Lrf västra	<p>Hela kostnaden för material och uppsättning av rovdjursstängsel ska ersättas.</p> <p>Om en varg misstänks för att ha angripit tamdjur så bör bevisningen för detta åligga länsstyrelsen och inte djurägaren.</p> <p>Länsstyrelserna bör få medel för införskaffning av hjälpmedel som de kan låna ut till markägare som har haft angrepp.</p> <p>Lättare att söka bidrag för stängsel.</p> <p>Vid flytt av valpar till befintligt revir ska minst samma antal plockas bort ur lyan som läggs dit. Reviret, vare sig det rör sig om valpflytt eller vuxen varg, ska inte fredas från licensjakt mer än ett år..</p> <p>Snabb handläggning</p>
Lrf Örebro	I ersättningar för stängsel behöver även tas med kostnader för underhåll och extra arbete.

	<p>Ersättning även för produktionsbortfall i drift och avel, för merarbete med skrämda tamdjur samt veterinärkostnader föranledda av angrepp.</p> <p>Djurägare behöver kunna ansöka om kostnadsersättning även innan ett första angrepp har skett.</p> <p>Ersättning behöver även kunna utgå till nötbosättningar.</p> <p>Fortsatt begränsa den totala populationen och ta fram riktlinjer för utökad skydds jakt även innan angrepp.</p> <p>Ersättning behöver finnas snabbt tillgänglig även i län som i dagsläget inte har en egen föryngring.</p> <p>Ersättningssystemet måste vara i en fri form, d.v.s. inte i Landsbygdsprogrammet med tidsbestämd avtalstid, djurägaren måste kunna avveckla sin produktion utan att bli återbetalningsskyldig.</p> <p>Särskilda informationsinsatser är nödvändiga för tamdjursägare, framförallt av får och get.</p> <p>Länsstyrelserna behöver förbättra informationen om total rovdjursförekomst i länen, samt revirens utveckling.</p> <p>Problematiken kring tillåten styrka på elaggregat behöver lösas.</p>
Lrf Mälardalen	<p>Alla extra kostnader för djurhållning måste ersättas fullt ut som orsakas i de områden som nu etableras som rovdjursområden.</p> <p>Jägare och markägare måste ersättas fullt ut då det ej går att träna och jaga med löshund i området eller för att jakten helt</p>

	<p>uteblir till förmån för rovdjuren.</p> <p>Mer information måste gå ut till allmänheten som belyser det faktum att det plötsligt finns uppsatta och för friluftslivet hindrande staket/elstängsel där bete sker.</p> <p>Länsstyrelsen ska inte tillåta sk rovdjurssafari utan markägarens tillstånd.</p> <p>Djurägare (lantbruksdjur såväl som t.ex. hundägare) måste ha handlingsplan, lämpligen utfärdad av länsstyrelsen/Naturvårdsverket om hur man hanterar ett ev. rovdjursangrepp. Lst:s rovdjurstelefon räcker inte, det måste finnas praktisk handledning till dess man får kontakt med lst:s besiktningsman/handläggare.</p>
Svenska Fåravelsförbundet	<p>Aktivt inventera tamdjursförekomsten och erbjuda förebyggande åtgärder i form av rovdjursstängsel i de områden där flyttade vargar etablerar sig.</p> <p>På olika sätt möjliggöra komplettering av tidigare beviljade ersättningar så att full kostnadstäckning uppnås för material och uppsättningskostnader vid uppförande av rovdjursavvisande stängsel i de områden där flyttade vargar etablerar sig.</p> <p>Inrätta genomförandegrupper hos berörda länsstyrelser som bistår med uppsättning och underhåll av rovdjursstängsel, insamling av skrämde djur och skydds jakt.</p> <p>Kontraktera ekipage med godkänd besiktningshund för arbete med att fastställa främst indirekta skador i områden där flyttade vargar etablerar sig.</p> <p>Kriterier för skydds jakt på flyttade vargar och dess avkomma bör utarbetas och tydligt kommuniceras</p>

	<p>Initiera en vetenskaplig studie ang. sekundära skador i form av produktionsbortfall till följd av vargangrepp eller störningar av varg i de områden där flyttade vargar etablerar sig. Full ersättning utbetalas till berörda djurägare i enlighet med studiens resultat.</p> <p>Utveckla ett varningssystem som indikerar till mark/djurägaren när en sändarförsedd varg befinner sig på i förväg registrerade markområden som utgör väl instängslad betesmark.</p> <p>I takt med att antal revir med nya gener ökar, bör antalet fredade revir minskas samt rotation mellan de fredade reviren.</p> <p>Full kostnadstäckning för förebyggande åtgärder såsom stängsel.</p> <p>Det åtgår betydligt flera arbetstimmar att underhålla rovdjursstängsel än ”vanliga” stängsel. Dessa arbetstimmar ska kompenseras.</p> <p>Öppna upp Rovobsarna under betessäsongen.</p> <p>Akutgrupper i de aktuella områdena.</p>
Sveriges Jordägareförbund	<p>Har påtalat det sänkta värdet på jakträtten och följer av detta i områden där varg etableras och menar att NV ska beakta detta.</p> <p>De har synpunkter på reglerna avs. godkännandet från markägare och jakträttsinnehavare inför utsättning av varg.</p>
Sametinget	<p>Ersättningsnivåerna beträffande tillfällig och regelbunden vargförekomst bör förändras. Förslagsvis bör ersättning utgå för förekomst av varg och inte per individ, i likhet med vad som gäller för järv och lodjur. Ersättning för tillfällig vargföre-</p>

	<p>komst bör ändras till minst 75 000 kr, och för regelbunden förekomst till minst 150 000 kr.</p> <p>Föreskriften för ersättning av skadeförebyggande åtgärder bör förändras enligt den hemställan som Sametinget och Naturvårdsverket gemensamt gjort 2005-11-24</p> <p>Det förslag om 6 månaders karantän innan invandrande vargar flyttas är inte förenligt med acceptabel rovdjurspolitik. Sametinget efterfrågar en konsekvensanalys av förslaget. En konkretisering av hur stor skada rennäringen kan förväntas bära bör inkluderas i den efterfrågade analysen.</p> <p>Sametinget ställer sig mycket tveksam till att norra Sverige skall fungera som en karantänzon för att undvika spridning av dvärgbandmask till södra Sverige och att därav fungera som ett legitimt skäl för att vargen skall befinna sig inom renskötselområdet under 6 månader.</p> <p>Mycket viktigt att arbeta fram handlingsplaner för en snabb och effektiv hantering av genetiskt viktiga vargar. Möjlighet för snabb flytt av dessa vargar måste finnas. Behovet av snabba beslut om skydds jakt på dessa individer om en flytt ej är möjlig, kvarstår. Een god dialog, lokal förankring och ett nära samarbete med de berörda rensköterna är viktigt.</p> <p>Med anledning av en stark ökning av varg i renskötselområdet och framför allt i de södra delarna måste det finnas en buffertzon.</p> <p>Skydds jakt hör till en nödvändig kompensationsåtgärd, men Sametinget menar att åtgärd måste tillgripas innan detta är ett faktum.</p>
Länsstyrelsen i Västerbottens län	Länsstyrelsen i de norra länen kommer få en ökat arbetsmängd om det skall finnas varg i länet. Inventeringsbudgeten måste ses över om det skall vara möjligt för Länsstyrelsen att följa upp eventuella vargar.

	<p>Extra medel behövs för Länsstyrelsens informationsinsatser och kontakt med berörda renskötare och samebyar.</p> <p>Länsstyrelsen instämmer att ersättningsnivån för vargförekomst bör ses över.</p> <p>Se över vilka förebyggande åtgärder som är ekonomiskt och fysiskt möjliga för samebyarna att utföra.</p> <p>En akutgrupp borde upprättas för det norra förvaltningsområdet.</p>
--	---





2011-05-18  
Ärendenr NV-01411-11

Klas Allander  
Tel: 010-698 17 39  
klas.allander  
@naturvardsverket.se

Regeringen  
Miljödepartementet  
103 33 Stockholm

### Beslut om redovisning av regeringsuppdrag

Härmed överlämnar Naturvårdsverket redovisningen av regeringsuppdrag om behov av ytterligare kompensationsåtgärder vid införsel och utsättning av varg i Sverige (M2011/575/Na). Naturvårdsverket har fått i uppdrag att:

*i samråd med länsstyrelserna och Sveriges Kommuner och Landsting och efter samråd med Sametinget, Sveaskog, Statens fastighetsverk och berörda organisationer och aktörer analysera behovet av och föreslå lämpliga ytterligare kompensationsåtgärder, utöver licensjakt, vid naturlig invandring av vargar med östligt ursprung till Sverige och vid utsättning av varg i Sverige. För de fall ekonomiska kompensationsåtgärder föreslås, ska dessa rymmas inom befintlig ram. I uppdraget ingår även att beskriva hur beslut om licensjakt bör behandlas i områden med naturligt invandrade östliga vargar och där vargar satts ut eller etablerat sig samt om och hur länge områden bör undantas från beslut om licensjakt. Naturvårdsverket ska även analysera om det behövs regeländringar.*

Naturvårdsverket har begärt förlängd redovisningstid till senast den 18 maj 2011 av ovanstående uppdrag. Den begärda förlängningen medgavs.

I bifogat dokument redovisas detta uppdrag.

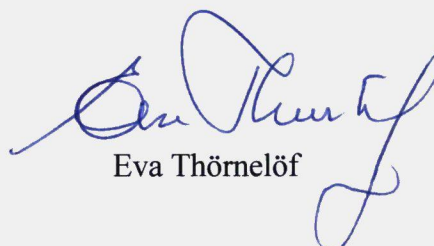
Beslut om denna redovisning har fattats av ställföreträdande generaldirektör Eva Smith.

I den slutliga handläggningen har i övrigt deltagit, avdelningschefen Eva Thörnelöf, fördragande, enhetschefen Susanna Löfgren samt Klas Allander.

För Naturvårdsverket



Eva Smith



Eva Thörnelöf